

गुप्तेश्वर दर्पण

वार्षिक प्रतिवेदन २०७८/०७९



'विश्वविद्यालय अनुदान आयोगबाट गुणस्तर सुनिश्चितता तथा प्रत्यायनकृत'

GMMC Gupteshwor Mahadev Multiple Campus

गुप्तेश्वर महादेव बहुमुखी क्याम्पस

Pokhara-17, Chhorepatan, Kaski, Nepal

☎ 061-465677

✉ gupteshwormmc@gmail.com / info@gmmc.edu.np

🌐 www.gmmc.edu.np [@gmmepokhara](https://www.facebook.com/gmmepokhara) [@gmmepokhara](https://www.instagram.com/gmmepokhara)

गुप्तेश्वर दर्पण

वार्षिक प्रतिवेदन २०७८/२०७९

GUPTESHWOR MAHADEV MULTIPLE CAMPUS

गुप्तेश्वर महादेव बहुमुखी क्याम्पस

पोखरा -१७, छोरेपाटन, कास्की

मण्डकी प्रदेश

स्थापना २०६५

गुप्तेश्वर दर्पण २०७८/०७९

संरक्षक

प्रा. डा. टड्कराज अधिकारी
अध्यक्ष, क्याम्पस सञ्चालक समिति

सल्लाहकार

श्रीराम सुवेदी
उपाध्यक्ष क्याम्पस सञ्चालक समिति
श्री ज्ञाज शर्मा वाग्ले
कोषाध्यक्ष क्याम्पस सञ्चालक समिति
श्री राजकुमार सुवेदी
निमित्त क्याम्पस प्रमुख

संयोजक

श्री मोहन भण्डारी

प्रधान सम्पादक

श्री लालमणि पोखरेल

मुद्रण**प्रकाशक**

श्री गुप्तेश्वर महादेव बहुमुखी क्याम्पस
पोखरा -१७, छोरेपाटन, कास्की
गण्डकी प्रदेश, नेपाल

फोन नं. ०६१-४६५६७७

www.gmmc.edu.np

E-mail: info@gmmc.edu.np / gupteshwormmc@gmail.com

प्रकाशकीय

हामी पुनः 'गुप्तेश्वर दर्पण' को सातौं संस्करण लिएर आएका छौं । आजका दिनसम्म आइपुग्दा गुप्तेश्वर क्याम्पसले शैक्षिक तथा प्राज्ञिक क्षेत्रमा अभूतपूर्व फड्को मारिसकेको कुरा स्मरण गराउन चाहन्छौं । विश्वविद्यालय अनुदान आयोगबाट क्युएए प्राप्त गरिसकेको यस क्याम्पसले पोखराको शैक्षिक क्षेत्रमा आफ्नो अलग्गै पहिचान समेत स्थापित गरेको कुरा दिउँसोको घाम जत्तिकै छर्लङ्ग भइसकेको छ । गुप्तेश्वर दर्पणको छठौं संस्करण निकाल्दै गर्दा हामी पुनः यस कार्यलाई आगामी दिनहरूमा पनि निरन्तरता दिइरहने कुरामा वचनबद्ध छौं ।

गुप्तेश्वर महादेव बहुमुखी क्याम्पस निम्न शुल्कमा गुणस्तरीय र समयानुकूलको शिक्षा प्रदान गर्ने शिक्षण संस्थाका रूपमा स्थापित भइसकेको छ । पोखराको प्रसिद्ध पर्यटकीय स्थल पातले छाँगो र गुप्तेश्वर गुफा समीपमा रहेको यस संस्थाले छोटो अवधिमा स्थानीय क्षेत्रमा आफ्नो अलग्गै पहिचान कायम गर्न सफल भएको छ । अघिल्लो वर्षदेखि व्यवस्थापन सङ्कायको स्नातकोत्तर र व्यवस्थापन सङ्कायका होटेल व्यवस्थापन र सूचना व्यवस्थापन सङ्काय सञ्चालनमा ल्याएको यस क्याम्पसले यस वर्ष संस्थाका सबै सङ्कायमा उल्लेख्य मात्रमा विद्यार्थी भर्ना गराउन सफल भएको छ । अहिले यो क्याम्पस पोखरा र गण्डकी प्रदेशमा एउटा शैक्षिक हबका रूपमा स्थापित भएसकेको कुरालाई कसैले नजरअन्दाज गर्न सक्दैन ।

यस वार्षिक प्रतिवेदनमा हामीले आफ्ना वर्षभरिका क्याम्पसबाट भए गरिएका शैक्षिक, प्रशासनिक, भौतिक, सामाजिक तथा वित्तीय ऋलकहरू प्रस्तुत गर्ने जमर्को गरेका छौं । यस दर्पणभित्र क्याम्पसको वार्षिक प्रगति विवरण सहितको क्याम्पस प्रमुखको प्रतिवेदनका साथमा कोषाध्यक्ष, लेखा समिति, आई. क्यू. ए. सी. प्रमुख, अनुसन्धान व्यवस्थापन समिति, विभागीय प्रमुख, छात्रवृत्ति छनौट समिति, अतिरिक्त क्रियाकलाप समिति, परीक्षा समिति आदिका वार्षिक प्रतिवेदनहरू समावेश गरिएका छन् । त्यस्तै यस प्रतिवेदनमा संस्थाले आफ्नो शैक्षिक गुणस्तर उन्नयनका लागि गरेका प्रयत्नहरू एवं विश्वविद्यालय अनुदान आयोगबाट क्यू.ए.ए. प्राप्तिका लागि भएका प्रयासहरूलाई पनि समेट्ने जमर्को भएको छ ।

प्रस्तुत प्रतिवेदनमा क्याम्पसको व्यवस्थापन पक्ष, शैक्षिक गतिविधि तथा अन्य विविध पक्षको वार्षिक परिचयात्मक ऋलक प्रस्तुत गर्ने प्रयास भएको छ । यस अवसरमा हामी स्थापनाकालदेखि हालसम्म क्याम्पसलाई मन, वचन र कर्मले सहयोग गर्दै आइरहनुभएका क्याम्पस सञ्चालक समिति, क्याम्पस सल्लाहकार समिति, अभिभावक, बुद्धिजीवी, समाजसेवी, क्याम्पसमा कार्यरत शिक्षक तथा कर्मचारीहरू, विद्यार्थीवर्ग, स्थानीय सङ्घ संस्था एवं क्याम्पसका शुभेच्छुकहरू लगायत सरोकारवाला सबैप्रति हार्दिक कृतज्ञता प्रकट गर्न चाहन्छौं । त्यस्तै प्रतिवेदनको छपाइका निम्ति टड्कण र भाषिक सम्पादनमा विशेष अग्रसरता लिनहुने सम्पादक मण्डल तथा अन्य सहयोगी मित्रजन एवं प्रेस परिवारहरूप्रति विशेष धन्यवाद दिन चाहन्छौं ।

प्रधानसम्पादक

शुभकामना

प्राकृतिक सौन्दर्यले भरिपूर्ण भएको विश्वकै सुन्दरतम नगरी पोखरा महानगरपालिका पोखरा उपत्यबाट देखिने माछापुच्छ्रे, अन्नपूर्ण र अरू हिमश्रृङ्खलालाई आफूभित्र प्रतिबिम्बित गराउदै प्राकृतिक सौन्दर्यका पारखी नेपालीहरूका साथै विदेशी पाहुनाहरूलाई आफूप्रति आकर्षित गराउन सफल बनेको मोहनीस्वरूप फेवा, बेगनास, रूपा, खास्तेसहितका ताल-तलैया पर्यटकहरूका लागि संसारकै उत्कृष्टतम गन्तव्यहरूमध्ये आकर्षक ठाउँहरू हुन् । यिनै ताल-तलैयामध्ये फेवातालकै दक्षिण-पश्चिमस्थित केही तलको भूभागमा अत्यन्तै मनमोहक पोखरा महानगरपालिका १७, छोरेपाटन अन्तर्गत पोखराकै बहुचर्चित पर्यटकीयस्थलहरूमध्ये सिद्धार्थ राजमार्गको उत्तरतिरको पाताले छाँगोले छोरेपाटन माध्यमिक विद्यालयमा गुणस्तरीय शिक्षादिन आर्थिक रूपमा सम्पन्न बनाएको कुरा जगजाहेर नै छ । यसै गरी यसकै दक्षिणतिर रहेको “गुप्तेश्वर महादेव गुफा”सँग सम्बन्धित शिक्षानुरागी सम्पूर्ण महानुभावसहित तत्कालीन गुफा व्यवस्थापन समितिले नै यस “गुप्तेश्वर महादेव बहुमुखी क्याम्पस” जन्माएर यस क्षेत्रमा अत्यन्तै उत्कृष्टतम शैक्षिक उदाहरण यस गुफाले प्रस्तुत गरेकोछ ।

२०६४ माघ ५ गते यस क्षेत्रका शिक्षानुरागी सम्पूर्ण महानुभावहरूको भेलाले ३ वर्षे शिक्षाशास्त्र सङ्घाय र व्यवस्थापन सङ्घाय अन्तर्गत स्नातकतह सञ्चालनगर्ने निर्णयको आधारमा यस क्याम्पसको जन्म भएको हो ।

यस क्याम्पसलाई २०६५ पुस ४ गते त्रिभुवन विश्वविद्यालयबाट सर्वप्रथम शिक्षाशास्त्र सङ्घायको स्नातकतह (बीएड) विषयको सम्बन्धन प्राप्त गरी विधिवत जन्माएर हुर्काएको र यसै गरी त्रिविवाटै २०६६ साउन १३ गते व्यवस्थापन (बीबीएस) थप गरिएको “गुप्तेश्वर महादेव बहुमुखी क्याम्पस”मा व्यवस्थापन सङ्घायकै स्नातकोत्तरतह (एमबीएस), स्नातकतह (बीएचएम) र (बीआइएम) गरी ३वटा विषयहरू त्रिविवाटै क्रमशः २०७४ माघ १७ र २०७५ पुस ११ गते सम्बन्धन प्राप्त गरी सञ्चालित भइरहेको सहर्ष जानकारी गराउन चाहान्छु ।

दिगो रूपले उच्चशिक्षाको समयोचित आवश्यकतालाई परिपूर्ति गर्दै सबैका लागि गुणस्तरीय शिक्षा आजको आवश्यकता भएकाले यस क्याम्पसमा अध्ययनरत सम्पूर्ण विद्यार्थीहरूको भावी जीवन क्षमतावान, सुसम्पन्न र सभ्य बनाउने उद्देश्य भएकोले सोहीबमोजिम यस क्याम्पसले विश्वविद्यालय अनुदान आयोगबाट क्यूएए प्राप्त गरिसकेको छ । यस क्याम्पसको उन्नयन र प्रवर्द्धनका लागि साधारणसभा, सञ्चालक समिति, सल्लाहकार समिति, आर्थिक उपसमितिलगायतका आवश्यक विभिन्न उपसमितिहरू क्रियाशील छन् । यस क्याम्पसमा क्याम्पस प्रमुख, क्याम्पस प्राज्ञिक परिषद, सहायक क्याम्पस प्रमुख, अनुसन्धान व्यवस्थापन

प्रमुख, आवश्यकता अनुरूप विषयगत विभागीय प्रमुख/संयोजक, गुणस्तरीय शैक्षिक विकाशका लागि विभिन्न नभई नहुने निकायहरू कार्यान्वयनमा छन् ।

सम्पूर्ण शिक्षानुरागी महानुभावसहित गुफा व्यवस्थापन समिति र क्याम्पस परिवारका साथै यस क्याम्पसको समयोचित गुणस्तरीय बहुआयामिक शैक्षिक विकासका लागि दिनरात खटेर सहयोग गर्नुहुने सम्पूर्ण शिक्षाप्रेमी मित्रहरूमा भावमय हार्दिक आभार व्यक्त गर्दै “गुप्तेश्वर दर्पण” प्रकाशनमा अहोरात्र खट्ने यस प्रकाशनका संयोजक र प्रधानसम्पादकज्यूहरूमा हार्दिक धन्यवाद व्यक्त गर्नुका साथै यसरी नै यो प्रकाशनले आउदा वर्षमा पनि वर्ष ८, अङ्क ८ को रूपमा निरन्तरता पाउँदै जानेछ, भन्ने आत्मविश्वासका साथ क्याम्पस सञ्चालक समिति र मेरो व्यक्तिगत तर्फबाट यो प्रकाशनलाई हार्दिक शुभकामना व्यक्त गर्दछु !!!!!

“सबैका लागि गुणस्तरिय शिक्षा”

जय श्रीगुप्तेश्वर महादेव !!!!

जय गुप्तेश्वर महादेव बहुमुखी क्याम्पस !!!!

प्रा.टङ्कराज अधिकारी (पिएच्डी)

अध्यक्ष

क्याम्पस सञ्चालक समिति, गुप्तेश्वर बहुमुखी छोरेपाटन १७,

पोखरा महानगरपालिका २०७९ भाद्र ३० गते ।

बिषयसूची

प्रकाशकिय शुभकामना बिषय	पेज नं
१. Mission, Vision and Goals	१
२. क्याम्पसले प्रदान गर्ने सेवा प्रवाह क्याम्पस तडापत्र	२
३. विद्यार्थीआचारसंहिता	३
४. शिक्षक तथा कर्मचारीको आचार संहिता :	४
५.साङ्गठनिक ढाचा (Organizational Structure)	६
६. क्याम्पस सञ्चालक समिति	७
७. शैक्षिक प्रतिवेदन २०७८/२०७९	८
८. Annual Report of Internal Quality Assurance Cell	२२
९. Annual Report of Research Management Cell	२५
१०. छात्रवृत्ति छनौट एवम् सिफारिस समितिको वार्षिक प्रतिवेदन	३५
११. Annual Report of Faculty of Management	३५
१२. Annual Report of Faculty of Education	४२
१३. Annual Report of Extension and Outreach Cell	४५
१३. Examination Committee Report	५०
१४. Annual Report of Counseling Cell	५४
१५. Annual Report of Public Information Cell	६१
१५. Annual Report of Alumni Association	६३
१७. सामाजिक प्रगति	६५
१८. समुदायको क्याम्पसप्रतिको योगदान	६५
१९. क्याम्पसको समुदायप्रति योगदानको योजना	६६
२०. समुदायलाई क्याम्पसप्रति उत्तरदायी बनाउने योजना	६६
२१. कोषाध्यक्षको प्रतिवेदन	६७
२२. लेखा समितिको प्रतिवेदन	७१
२३. Detail Action Plan with Budget	७३
२४. क्याम्पसका विविध समिति तथा उपसमितिहरू	७८

Vision, Mission and Goals

Vision Statement

GMMC aims to establish as the leading higher education institute in the state and the nation committed to provide qualitative education through its multidisciplinary courses crafted to cater the students' employability and community needs.

Mission

To strive for establishing itself as a premier higher education institute committed in its actions to deliver qualitative education in an affordable manner by emphasizing academic quality enhancements through implanting a culture of research, fostering capacity development among its students and developing community outreach or extension by integrating the knowledge and expertise of academicians and professional experts present in this region. The primary focus of its activities will be to achieve academic excellence prioritizing research eminence, students' employability and community outreach and benefits.

KEY FOCUS (GOALS)

Key Focus (Goals)

Our vision of being a leading higher education institute with prominent focus on quality education/educational excellence, research and students' employability delineates following key areas as our key focus or major dimension of goals. The areas are :

- **Enhancing Academic Quality** through the design and delivery of managerial, technical and professional courses aimed towards increasing students' employability and skills.
- **Inculcate Research Orientation in and among the constituencies of our institution** and focus in the development and delivery of research-oriented knowledge at our graduate and undergraduate level of studies that paves the larger societal benefits.
- **Focus on the capacity development of faculties, students and staffs** through the development and integration of result-oriented curriculum, contributory state-of-the-art infrastructure and well trained and dedicated faculties and staffs.
- **Work for better community outreach** by identifying probable long term community alliances and revenue sources complementary to its financial needs and prioritizing its academic pursuance towards improving educational quality with difference in research and pedagogies addressing the community needs.

क्याम्पसले प्रदान गर्ने सेवा प्रवाह, क्याम्पस वडापत्र

क्र.सं.	सेवाको किसिम	आवश्यक कागजात	लाग्ने दस्तुर	समय	जिम्मेवार शाखा
१	नयाँ भर्ना	१. भर्ना आवेदन फारम २. अधिल्लो तहको उत्तीर्ण भएको Marksheet को प्रतिलिपि (नेटबाट निकालेको भए सम्बन्धित विद्यालयबाट प्रमाणित गरेको हुनुपर्ने)	कार्यक्रम अनुसार तोकिएको शुल्क	२० मिनेट	प्रशासन
२	त्रि.वि. रजिष्ट्रेशन फारम	१) SEE को Marksheet को प्रतिलिपि २) SEE को Character Certificate को प्रतिलिपि ३) +२ को Transcript को प्रतिलिपि ४) +२ को Character Certificate प्रतिलिपि ५) Provisional Certificate को प्रतिलिपि ६) Migration Certificate को सक्कल प्रति ७) MBS को हकमा थप स्नातक तह को Transcript र Character Certificate	रु. ५००/ दोब्बर दस्तुर रु. १००० विदेशी विश्वविद्यालयको भए रु. १०००	२० मिनेट	प्रशासन
३	स्थानान्तरण भई आउने	१. स्थानान्तरण हुनका लागि निवेदन २. अधिल्लो तहको प्रवेश पत्र ३. अध्ययनरत क्याम्पसको सहमति पत्र ४. विश्वविद्यालयको सहमति पत्र ५. भर्ना हुनको लागि भर्ना आवेदन फारम सहित क्र.स. २ बमोजिमका कागजातहरू	कार्यक्रम अनुसार तोकिएको भर्ना शुल्क	४० मिनेट	प्रशासन
४	स्थानान्तरण भई जाने	१. निवेदन २. जाने क्याम्पसको सहमति पत्र ३. पुस्तक बुझाएको प्रमाण ४. बाँकी शुल्क बुझाएको रसिद	नि: शुल्क	४० मिनेट	प्रशासन
५	परीक्षा आवेदन फारम	१. सूचना बमोजिम माग गरिएको परीक्षा आवेदन फारम २. सेमेष्टर प्रणालीको हकमा अधिल्लो तहको Marksheet को प्रतिलिपि	सूचना बमोजिम तोकिएको शुल्क	२० मिनेट	परीक्षा
६	चारित्रिक प्रमाण पत्र निकाल्न	१. तोकिएको निवेदन भर्नुपर्ने २. त्रि.वि.बाट प्राप्त Transcript को प्रतिलिपि ३. क्याम्पस पोषाकको फोटो ३ प्रति ४. रुजुका लागि सक्कल Transcript	रु. १०००	२ दिन	प्रशासन

७	लब्धाङ्क पत्र निकालन	१. सोहि तहको सक्कल प्रवेश पत्र	निशुल्क	३० मिनेट	परीक्षा
८	विद्यार्थी परिचय पत्र	१. फोटो १ प्रति (क्याम्पस पोशाकका) २. प्रतिलिपिको लागि निवेदन	रु. २०० प्रतिलिपिका लागि मात्र	२ देखि ५ दिन भित्र	प्रशासन
९	अध्ययनरत प्रमाण पत्र	१. निवेदन	रु. ५००	१ दिन	सम्बन्धित विभाग
१०	पुस्तकालय नाम दर्ता	१. तोकिएको फारम भर्नुपर्ने २. क्याम्पस पोषाकको फोटो २ प्रति ३. भर्ना भएको प्रमाण पेश गर्नुपर्ने	निःशुल्क	२० मिनेट	पुस्तकालय

पुनश्च : १. कुनै शुल्क वा रकम क्याम्पसले तोकेको बैंक खातामा जम्मा गरेको बैंक भौचर लेखाशाखामा बुझाउनु पर्ने छ ।

२. आवश्यक कागजात तथा शुल्क बुझाएपछि मात्र समय गणना भएको मानिनेछ ।

३. कुनै विद्युतीय तथा प्राविधिक कारणले सेवा प्रवाहलाई असर पार्न गएमा क्षमाप्रार्थी हुने छौं ।

४. तोकिएको समयमा काम सम्पन्न नभएमा किने भनी सोध्ने बानीको विकास गरौं ।

विद्यार्थी आचारसंहिता :

- तोकिएको कक्षाकोठा र समयमा नियमित रूपमा उपस्थित हुनु पर्ने
- क्याम्पसले आयोजना गरेका कार्यक्रममा अनिवार्य रूपमा उपस्थित हुनु पर्ने
- आफ्ना अग्रज साथीभाइ, गुरुहरू तथा क्याम्पसका कर्मचारीप्रति आज्ञाकारी हुनु पर्ने,
- वार्षिक ७०% अनिवार्य रूपमा हाजिर हुनु पर्ने अन्यथा अन्तिम परीक्षामा फाराम भर्न नदिइने
- निर्धारित समयमा कक्षा र क्याम्पसमा उपस्थित हुनु पर्ने अन्यथा कक्षा र क्याम्पस परिसरमा प्रवेश गर्न रोक लगाइने
- अनियमित हुने तथा नियमित यथासमय क्याम्पस र कक्षामा उपस्थित नहुने विद्यार्थीले अभिभावकको रोहवरमा आवश्यक कारण र प्रमाण उल्लेख गरी निवेदन पेश गर्नु पर्ने
- कक्षा सञ्चालन भएको ५ मिनेटभित्र कोठामा प्रवेश नगर्ने विद्यार्थीलाई सम्बन्धित शिक्षकले कक्षा प्रवेशमा रोक लगाउन सक्ने,
- कक्षा भइरहेका समयमा कक्षामा नगई बाहिर बस्ने वा डुल्ने विद्यार्थीलाई क्याम्पस प्रशासनले कारवाही गर्ने,
- क्याम्पसले तोकेको पोशाक र परिचयपत्र अनिवार्य रूपमा पहिरिनु पर्ने अन्यथा क्याम्पस प्रवेशमा रोक लगाइने,
- हरेक शैक्षिक सत्रका लागि प्रदान गरिएको विद्यार्थी परिचयपत्र हराएमा तोकिएको शुल्क र निवेदन पेश गरे पुनः प्राप्त गर्न सकिने,

- विद्यार्थीलाई क्याम्पसका सूचना तथा अन्य आचार संहिता सामाजिक सञ्चाल तथा अन्य माध्यमबाट पनि जानकारी गराइने
- क्याम्पसमा होहल्ला गर्न, क्याम्पसको शैक्षिक वातावरण खलबल्याउन र अनुशासन भङ्ग गर्न नहुने अन्यथा क्याम्पस प्रशासन नियमानुसार कारवाही गर्न बाध्य हुने,
- कक्षा खाली भएको अवस्थामा शान्त रही यथास्थान वा पुस्तकालयमा बसी अध्ययन गर्नु पर्ने,
- लैङ्गिकविभेद, यौनजन्य हिंसा, सामाजिक विकृतजन्य क्रियाकलाप र लागूपदार्थ सेवन एवं दुर्व्यसनजस्ता कार्यहरूमा संलग्न हुन नहुने यदि त्यस्तो पाइएमा त्यस्ता विद्यार्थीहरूलाई क्याम्पसबाट निष्कासन गरिने,
- कक्षामा अध्यापन भइरहेका बखत कक्षाबाहिर बस्न तथा निस्कन नहुने,
- कक्षाकोठाको वातावरण शान्त, मर्यादित तथा पठनमैत्री बनाउन सघाउ पुऱ्याउनु पर्ने,
- सदैव क्याम्पसको प्रतिष्ठा बढाउने कार्य गर्ने,
- क्याम्पसले लिने आन्तरिक परीक्षामा अनिवार्य रूपमा सहभागी बन्ने,
- क्याम्पसको भौतिक तथा अन्य सम्पत्ति हानी नोक्सानी पुऱ्याउन नहुने
- क्याम्पस नियमावली तथा प्रशासनिक निर्णय एवं निर्देशनहरू पालना गर्ने,
- तोकिएको स्थानमाबाहेक क्याम्पसका निषेधित क्षेत्रमा मोबाइल, आइप्याड, म्यूजिकप्लेयर, ट्यावलेट लगायतका सामग्री प्रयोग नगर्ने,
- कुनै कार्यक्रम गर्नुपर्दा अनिवार्य रूपमा क्याम्पस प्रशासनको स्वीकृति लिनु पर्ने,
- कुनै सामाजिक तथा सांस्कृतिक संस्थाहरू गठन गर्नुपर्ने आवश्यकता महसुस भएमा त्यसको औचित्य क्याम्पस प्रशासनमा पेश गरी क्याम्पस प्रमुखबाट अनिवार्य स्वीकृति लिनु पर्ने
- सार्वजनिक वा सामाजिक महत्त्वको कुनै सूचना सम्प्रेषण गर्नुपर्ने भएमा क्याम्पस प्रशासनको अनुमति लिनु पर्ने ।

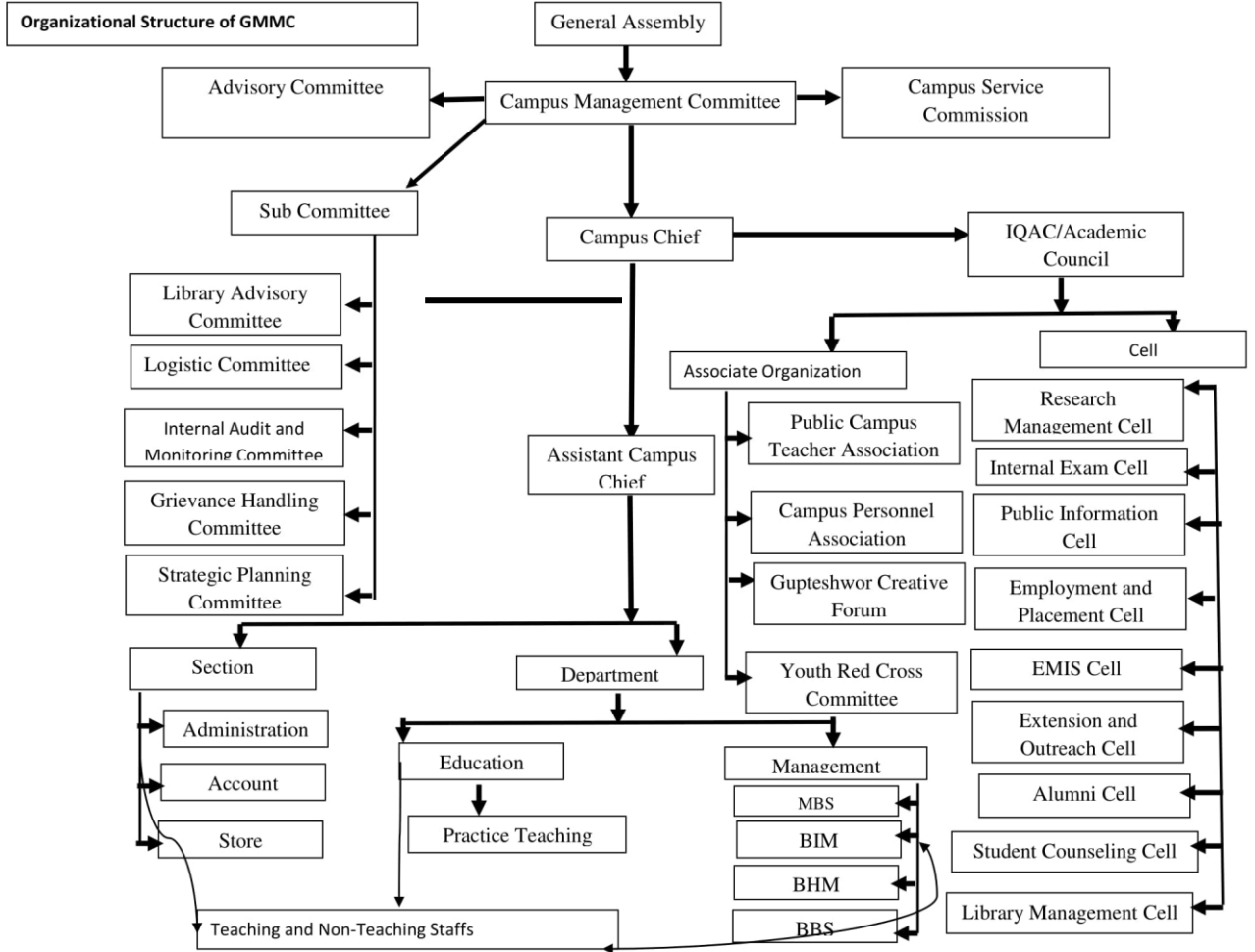
शिक्षक तथा कर्मचारीको आचार संहिता :

क्याम्पसको वातावरणलाई उच्च प्राज्ञिक एवं बौद्धिकस्थलका रूपमा स्थापित गर्न क्याम्पसमा कार्यरत सम्बन्धित शिक्षक तथा कर्मचारीले पालना गर्नु पर्ने आचार संहिता निम्न बमोजिम रहनेछन् :

- शिक्षक/कर्मचारीहरूको तोकिएको सिफ्टको समय क्याम्पसको अधीनमा हुने हुँदा क्याम्पस प्रमुखले तोकिएको सिफ्ट वा समयभित्र निजहरूलाई क्याम्पसका बौद्धिक तथा प्राज्ञिक काममा लगाउन सक्ने
- शिक्षक/कर्मचारीहरूले क्याम्पसले तोकेको समयमा नियमित रूपले कार्यसम्पादन गर्नु पर्ने
- बिदामा बस्नुपरेमा क्याम्पस प्रमुखको पूर्वस्वीकृति लिनु पर्ने
- अनुशासन तथा मर्यादामा रही आफ्नो काम र कर्तव्य पालना गर्नु पर्ने
- आफूभन्दा माथिल्लो तह, ओहोदा वा ज्येष्ठताका शिक्षक कर्मचारीप्रति आदर एवं सम्मान भाव राख्नु पर्ने
- जात, लिङ्ग, धर्म, भाषा, क्षेत्र, वर्ग, स्वास्थ्य तथा आस्थाका आधारमा कसैप्रति कुनै प्रकारको विभेदजन्य व्यवहार गर्न नहुने

- क्याम्पसको कार्य सञ्चालनका लागि जारी गरिएका नीतिनियम, विनियम, निर्देशिका, परिपत्र एवं सञ्चालक समितिको निर्णय, आदेश र निर्देशनको पूर्ण पालना गर्नु पर्ने
- कार्यालय समयमा क्याम्पस परिसरभित्र मादर्क वा अन्य लागू पदार्थ सेवन गर्न गराउन नहुने
- क्याम्पस परिसरभित्र जुवा, तास र यस्तै प्रकारका खेलहरू विद्युतीय वा अन्य माध्यमबाट खेल खेलाउन नहुने
- व्यक्तिगत लाभ वा अन्य स्वार्थका लागि कसैलाई डर, त्रास वा धाक, धम्की, देखाउन एवं लोभ लालचमा पार्न नहुने,
- कार्यस्थलमा व्यक्तिगत रिसइवी साँध्ने वा कुनै पनि प्रकारको हिंसाजन्य व्यवहार वा आचरण प्रदर्शन गर्न गराउन नहुने
- क्याम्पससँग सम्बन्धित गोप्य सूचना वा संस्थाका गोप्य कागजात कार्यालय प्रमुखको स्वीकृतिविना प्रत्यक्ष वा अप्रत्यक्ष रूपमा अनधिकृत व्यक्तिलाई दिन वा रेडियो, पत्रपत्रिका, टेलिभिजन वा सञ्चारका अन्य माध्यमबाट सम्प्रेषण गर्न नपाइने ।
- आफ्नो निजी काम तथा स्वार्थ पूरा गर्नका लागि क्याम्पसको चल-अचल सम्पत्ति एवं सवारी साधन प्रयोग गर्न, नगद तथा जिन्सी सामान लिई प्रयोग गर्न नियमावलीमा तोकेबाहेकको कुनै पनि प्रकारको दान दातव्य, उपहार, चन्दा र कमिशन लिन नहुने
- मौखिक वा लिखित रूपमा आफ्नो वास्तविक वा काल्पनिक नामबाट क्याम्पसको बदनाम हुने गरी लेख्न, प्रचार गर्न वा सञ्चार माध्यमद्वारा प्रकाशन वा प्रसारण गर्न/गराउन नहुने
- प्रचलित कानूनबमोजिम आफूले पाएको मताधिकारको प्रयोग गर्नबाहेक कुनै दल विशेषबाट चुनावमा उम्मेदवार बन्न वा राजनीतिमा भाग लिन नहुने
- प्रचलित कानूनबमोजिम दर्ता नभएको र क्याम्पसले स्वीकृत नदिएको कुनै संघ वा संगठनको सदस्यता लिन नहुने तर क्याम्पसको संरचनाअन्तर्गत रहेका संघ, संगठनको सदस्यता लिन बाधा पुगेको नमानिने
- नियमावली, विनियम, आदेश र निर्देशनअनुसार तोकिएका आचरण र अनुशासनको विरुद्ध हुने गरी कुनै पनि काम कारबाही गर्न/गराउन नहुने
- पूणकालीन शिक्षक/ कर्मचारीले अन्य कुनै पेशा वा व्यवसायमा संलग्न हुनु परेमा क्याम्पसको पूर्व स्वीकृति लिनु पर्ने
- कार्यसम्पादनका सिलसिलामा क्याम्पस, क्याम्पस प्रशासन तथा शिक्षकसँग सम्बन्धित गुनासाहरू सम्बन्धित पक्षसँग बसी सौहार्दपूर्ण वातावरणमा आपसी छलफलबाट समाधान गर्नुपर्ने ।

साङ्गठनिक ढाँचा (Organizational Structure)



क्याम्पस सञ्चालक समितिको नामावली			
क्र.सं.	नाम	पद	सम्पर्क नं.
१	प्रा.डा. टंकराज अधिकारी	अध्यक्ष	९८५६०३११०७
२	श्री श्रीराम सुवेदी	उपाध्यक्ष	९८४६०५३१७६
३	श्री ज्ञाज शर्मा	कोषाध्यक्ष	९८४६०३४२५२
४	श्री विष्णुप्रसाद पौडेल	सदस्य	९८५६०२९८९६
५	श्री ऋषभ तिमिला	सदस्य	९८५६०२९४८६
६	श्री लक्ष्मण वास्तोला	सदस्य	९८४६०३४९१२
७	श्री युवाराज लामिछाने	सदस्य	९८५६०२२५४४
८	श्री हरि लम्साल	सदस्य	९८५६०२८७३३
९	श्री विजयराज आचार्य	सदस्य	९८५६०३२५७१
१०	श्री गोपाल बराल	सदस्य	९८५६०२६४५०
११	श्री ईश्वरी प्र. लम्साल	सदस्य	९८५६०३३६७५
१२	श्री महदत्त भट्टराई	सदस्य	९८५६०२६४८१
१३	श्री कृष्णप्रसाद लम्साल	सदस्य	९८५६०२६६१३
१४	श्री भुवानी प्र. भट्टराई	सदस्य	९८५६०६१८३९
१५	श्री भूपिन्द्रराज रेग्मी	सदस्य	९८५६०२०७८५
१६	श्री राजकुमार सुवेदी	सदस्य सचिव	९८५६०६९१००
१७	त्रि.वि. प्रतिनिधि	सदस्य	

सल्लाहकार समिति	
श्री खगराज शर्मा आचार्य प्रा.डा. भूपति ढकाल "कमल" श्री तीर्थराज अधिकारी	

गुप्तेश्वर महादेव बहुमुखी क्याम्पस, (GMMC)

पोखरा-१७, छोरेपाटन, कास्की

शैक्षिक प्रतिवेदन-२०७८/०७९



आजको यस गरिमामय बाह्रौं वार्षिक साधारण सभाका सभाध्यक्षज्यू, प्रमुख अतिथिज्यू, पोखरा महानगरपालिका प्रमुखज्यू, जिल्ला समन्वय समिति, कास्कीका प्रमुखज्यू, पोखरा-१७ का वडा अध्यक्षज्यू, क्याम्पस सञ्चालक समितिका पदाधिकारी, सदस्यज्यूहरू, सल्लाहकारज्यूहरू, यस क्याम्पसका प्रमुख संरक्षक संस्था गुप्तेश्वर महादेव गुफा व्यवस्थापन समितिका अध्यक्ष तथा पदाधिकारी एवम् सदस्यज्यूहरू, क्याम्पस सञ्चालक समितिका संस्थापक अध्यक्ष, निवर्तमान अध्यक्ष एवम् सदस्यज्यूहरू, पोखरा उद्योग वाणिज्य संघका अध्यक्षज्यू, संस्थापक क्याम्पस प्रमुख तथा पूर्व क्याम्पस प्रमुखज्यूहरू, त्रि.वि. प्रतिनिधिज्यू, प्राध्यापक संघ तथा कर्मचारी संघ इकाइ समितिका सभापतिज्यू, गुप्तेश्वर सिर्जनशील मञ्चका अध्यक्षज्यू, यस क्याम्पसका सम्पूर्ण साधारण सभा सदस्यज्यूहरू र उपस्थित सम्पूर्ण महानुभावहरूप्रति हार्दिक न्यानो अभिवादन व्यक्त गर्न चाहन्छु ।

यस क्याम्पसको उन्नयनको लागि स्थापनाकालदेखि विभिन्न समयावधिमा योगदान गर्नुहुने स्वर्गीय व्यक्तित्वहरू साथै क्याम्पसका पूर्व अध्यक्ष वरिष्ठ अधिवक्ता तिलकप्रसाद आचार्यको मिति २०७८ साल श्रावण १४ गते भएको निधनप्रति हार्दिक श्रद्धाञ्जली अर्पण गर्दै चिरशान्तिको कामना गर्दछु ।

क्याम्पसको संक्षिप्त पृष्ठभूमि

आदरणीय सभाध्यक्ष एवम् सभासदज्यूहरू,
गुप्तेश्वर महादेव गुफा व्यवस्थापन समितिको शैक्षिक संस्था स्थापना गर्ने अवधारणाअनुरूप गुफा व्यवस्थापन समितिको बैठकको निर्णयअनुसार मिति २०६४ मंसिर २ गते श्री खगराज शर्मा आचार्यको अध्यक्षतामा सदस्य सचिव श्री टंकराज अधिकारी, सदस्यहरू अधिवक्ता तिलकप्रसाद आचार्य, श्री भेषराज उपाध्याय र श्री लक्ष्मण थापाको पाँच सदस्यीय उपसमिति गठन गरी सम्भाव्यता अध्ययनका लागि जिम्मेवारी प्रदान गरियो । सो सम्भाव्यता अध्ययन समितिको प्रतिवेदनको आधारमा २०६४ साल माघ ५ गतेका दिन यस क्षेत्रका शिक्षाप्रेमी, बुद्धिजीवी, समाजसेवी एवम् सरोकारवालाहरूको एक भेलाले शिक्षाशास्त्र र व्यवस्थापन सङ्कायअन्तर्गत तीन वर्षे स्नातक तहका कक्षा सञ्चालन गर्न गुप्तेश्वर महादेव बहुमुखी क्याम्पसको प्रस्ताव गरी आवश्यक व्यवस्थापनका लागि क्याम्पस सञ्चालक समिति साथै सल्लाहकार समितिको गठन भई संस्थापक अध्यक्ष श्रीखगराज शर्मा आचार्यसहित १६ जनाको कार्यसमिति र २१ जनाको सल्लाहकार समिति, तथा विभिन्न उपसमितिहरूको योगदानबाट वि.सं. २०६५ पौष ४ गते त्रिभुवन विश्वविद्यालयबाट सम्बन्धन प्राप्त गरी यस

क्याम्पसको स्थापना भएको यहाँहरू समक्ष जानकारी गराउँदछु । आजको अवस्थासम्म आइपुग्दा क्याम्पसमा निम्न कार्यक्रमहरू सञ्चालित रहेका छन् ।

क्याम्पसमा सञ्चालित कार्यक्रमहरू

क्र.स.	कार्यक्रम	सम्बन्धन प्राप्त मिति	सम्बन्धन निर्णय मिति
१	बी. एड्.	२०६५/०९/०४	२०६५/०८/१९
२	बी. बी.एस्.	२०६६/०४/१३	२०६६/०४/०४
३	एम्.बी.एस्.	२०७४/१०/१७	२०७४/१०/१२
४	बी.एच्.एम्.	२०७५/०९/११	२०७५/०५/१०
५	बी.आइ.एम्.	२०७५/०९/११	२०७५/०५/१०

क्याम्पसको भौतिक अवस्था :-

क्याम्पसले स्थापनाकालदेखि २०७५ कार्तिक मसान्तसम्म गुप्तेश्वर महादेव गुफा व्यवस्थापन समितिको भवनमा आफ्ना शैक्षिक तथा प्रशासनिक कार्य गर्दै आएकोमा उक्त मिति पश्चात् आफ्नै स्वामित्वमा रहेको जग्गामा (गुप्तेश्वर महादेव गुफा व्यवस्थापन समितिद्वारा मिति २०६९/१/७ गते ५ रोपनि २ आना क्षेत्रफलको जग्गा क्याम्पसका नाममा खरिद गरिएको) गुप्तेश्वर महादेव गुफा तथा विश्वविद्यालय अनुदान आयोगको आर्थिक सहयोगमा ब्लक 'ए', भारतीय दूतावासको आर्थिक तथा तत्कालीन जिल्ला विकास समितिको प्राविधिक सहयोगमा निर्मित ब्लक 'बी' र 'सी' साथै विश्वविद्यालय अनुदान आयोग र गुप्तेश्वर महादेव गुफा व्यवस्थापन समितिको आर्थिक सहयोगमा नव निर्मित भवन समेत गरी जम्मा ३५ कोठामध्ये ६ वटा ठूला (सभाहल, किचन, रेष्टुरेन्ट, चमेनागृह, पुस्तकालय), २९ वटा कक्षाकोठा तथा प्रशासनिक कक्षहरूमा शैक्षिक तथा प्रशासनिक कार्य गर्दै आएका छौं । हाल ब्लक 'ए' मा होटल व्यवस्थापनको प्रशासन, किचन ल्याब, रेष्टुरेन्ट, फ्रन्ट अफिस, कक्षाकोठा र स्वीट रुम सञ्चालनमा छन् । यसैगरी ब्लक 'बी' र 'सी' भवनमा कक्षाकोठा, प्रशासन, कम्प्युटर ल्याब, पुस्तकालय र कन्फेरेन्स हलसमेत सञ्चालनमा छन् । उक्त कक्षहरूमा आवश्यकताबमोजिमका फर्निचर, सी.सी.क्यामेरा, प्रोजेक्टर, कम्प्युटर, प्रिन्टर, ल्याबसँग सम्बन्धित उपकरण तथा सामग्रीहरूको व्यवस्थापन गरिएको छ । आ.व. ७७/७८ मा क्याम्पसको ब्लक ए देखि पश्चिमतर्फ करिब १३ आना जग्गा १२ फिटको बाटोसमेत जोडिने गरी क्याम्पसको नाउँमा खरिद गरिसकिएकाले उक्त जग्गामा खेलकुद मैदान, पार्किङ्ग र चमेनागृह निर्माण गर्ने योजना रहेको व्यहोरा यस सम्मानित सभामा अवगत गराउँन चाहन्छु । साथै ब्लक ए को तेस्रो तला ढलान भई सके तापनि उक्त भवनलाई फिनिशिसड गर्न बाँकी रहेको व्यहोरा अनुरोध गर्दछु ।

क्याम्पसको आर्थिक अवस्था :

क्याम्पस सञ्चालनको प्रमुख आयस्रोत विद्यार्थीबाट लिइने शुल्क तथा प्रमुख संरक्षक संस्था श्रीगुप्तेश्वर महादेव गुफा व्यवस्थापन समितिको अनुदान नै हो । उक्त आम्दानी दैनिक, प्रशासनिक एवम् शिक्षक, कर्मचारीको तलबभत्ता, भौतिक निर्माण लगायतका शीर्षकमा खर्च गरिँदै आएको छ ।

यसका अतिरिक्त क्याम्पसका अन्य नियमित कार्य सञ्चालनका लागि समेत क्याम्पसको भरपर्दो आर्थिक स्रोत नभएकाले भौतिक पूर्वाधार निर्माणका लागि विभिन्न दातृनिकायहरूमा अनुरोधसहित विभिन्न पहल गर्नु परेको अवस्थामा क्याम्पसले आफ्नो आयस्रोत बढाउनका लागि अब ध्यान दिनु पर्ने देखिन्छ । यसका लागि हामी सबै विशेष सजग हुनु पर्ने अवस्था छ । क्याम्पसको वार्षिक आम्दानी तथा खर्चको विवरण कोषाध्यक्षको प्रतिवेदनमा समावेश गरिएको कुरा म यस सभा समक्ष अवगत गराउन चाहन्छु ।

क्याम्पसका शिक्षक, कर्मचारी तथा विद्यार्थीहरूको विवरण :-

क्याम्पस सञ्चालन गर्नका लागि क्याम्पसको नियमावली एवम् विनियमअनुसार स्थायी, अस्थायी, पूर्णकालीन, आंशिक, करार र विषय करार शिक्षक तथा कर्मचारीहरूको व्यवस्था गरिएको छ । हाल क्याम्पसमा कार्यरत शिक्षक तथा कर्मचारीहरूको विवरण तपसिलमा उल्लेख गरेबमोजिम रहेको छ ।

शिक्षक तर्फ

क्र.सं	संकाय	सङ्ख्या	पूर्णकालीन	आंशिक	विषय करार
१	व्यवस्थापन संकाय तर्फ	२१	११	५	५
२	शिक्षाशास्त्र संकाय तर्फ	११	५	६	-
	जम्मा	३२	१६	११	५

कर्मचारी तर्फ

क्र.सं	शाखा	सङ्ख्या	स्थायी
१	लेखा	२	१
२	प्रशासन	२	१
३	पुस्तकालय	१	-
४	श्रेणीविहीन	६	३
	जम्मा	११	५

विद्यार्थी विवरण :-

Enrollment-2078/79

S. N.	Program	Year	Admission Year (B.S.)	Number of Student's	Janajati		Dalit		Total	
					Male	Female	Male	Female	Male	Female
1	BBS	First	2078	152	9	14	5	6	74	78
2	BBS	Second	2077	141	3	13	1	6	48	93
3	BBS	Third	2076	121	5	8	4	4	25	96
4	BBS	Fourth	2075	67	3	6	-	4	15	52
			Total	481	20	41	10	22	162	319

S. N.	Program	Year	Admission Year	Number of Student's	Janajati		Dalit		Total	
					Male	Female	Male	Female	Male	Female
1	B.Ed.	First	2078	41	2	10	-	2	4	37
2	B.Ed.	Second	2077	63	4	10	1	6	8	55
3	B.Ed.	Third	2076	42	-	10	1	9	4	38
4	B.Ed.	Fourth	2075	14	-	1	1	4	1	13
			Total	160	6	31	3	21	17	143

S. N.	Program	Semester	Admission Year (A.D.)	Number of Student's	Janajati		Dalit		Total	
					Male	Female	Male	Female	Male	Female
1	BHM	First	2021	22	7	3	1	2	15	7
2	BHM	Second	2020	26	4	5	1	-	13	13
3	BHM	Four	2019	30	6	5	1	1	20	10
4	BHM	Six	2018	10	-	1	-	-	4	6
			Total	88	17	14	3	3	52	36

S. N.	Program	Semester	Admission Year	Number of Student's	Janajati		Dalit		Total	
					Male	Female	Male	Female	Male	Female
1	BIM	First	2021	20	2	2	2	-	13	7
2	BIM	Second	2020	28	1	1	-	-	15	13
3	BIM	Fourth	2019	23	-	5	1	1	10	13
4	BIM	Six	2018	5	-	1	-	-	3	2
			Total	76	3	9	3	1	41	35

S.N.	Program	Semester	Admission Year	Number of Student's	Janajati		Dalit		Total	
					Male	Female	Male	Female	Male	Female
1	MBS	First	2021	20	2	-	-	-	5	15
2	MBS	Third	2020	12	1	1	-	-	5	7
3	MBS	Fourth	2019	15	1	-	-	2	9	6
			Total	47	4	1	-	2	19	28

All Total

S.N.	Total Program	Admission Year	Total Student's	Total Janajati		Total Dalit		Total	
				Male	Female	Male	Female	Male	Female
1	5	2022 (2078)	852	50	96	19	49	291	561

गत शैक्षिक वर्षमा विद्यार्थी संख्या ७७२ थिए भने यस वर्ष बढेर ८५२ पुगेको व्यहोरा अवगत गराउँदछु । हाल स्नातक तहमा नयाँ भर्ना सञ्चालन भइरहेकाले उक्त सङ्ख्याको गणना माथि उल्लेखित नभएको जानकारी गराउँदछु ।

अतिरिक्त क्रियाकलाप :-

क्याम्पसमा अध्ययनरत विद्यार्थीमा अन्तर्निहित प्रतिभा एवम् क्षमताको विकासका लागि क्याम्पसले खेल सप्ताहको आयोजन गर्दै आए तापनि गत शैक्षिक वर्षमा कोभिडका कारण उक्त खेलसप्ताह गर्न नसकिएको व्यहोरा जानकारी गराउँदछु । यस शैक्षिक वर्षमा क्याम्पसको वार्षिकोत्सवको पूर्वसन्ध्यामा अनलाइनमार्फत् गजल वाचन प्रतियोगिता, निबन्ध लेखन प्रतियोगिता र एकल गायत प्रतियोगिता सम्पन्न भइसकेका छन् भने

यही महिनाको अन्तिम हप्तादेखि खेल सप्ताह कार्यक्रमको तयारी गरी सकिएको छ । यस शैक्षिक वर्ष २०७८/७९ मा क्याम्पसमा शैक्षिक क्रियाकलापअन्तर्गत कविता वाचन र हाजिरी जवाफ प्रतियोगिता कार्यक्रम गरिनेछ भने खेलकुदतर्फ डोरी तान्ने, नृत्य प्रतियोगिता, भलिबल, फुटबल, टेबलटेनिस, ब्याटमिन्टन, छेलो हान्ने, लङ्गजम साथै १००, ३०० र १५०० मिटरका दौडहरूको आयोजना गरी विजयी विद्यार्थीहरूलाई क्याम्पसको वार्षिकोत्सवको अवसर पारी पुरस्कार तथा प्रमाणपत्र प्रदान गरिनेछ ।

क्याम्पसको शैक्षिक नतिजा विवरण

Bachelor of Business Studies (BBS)

S.N.	Year	Batch	Exam Date	Result date	Applied	Appeared	Passed	Pass %	Remarks
1	First	2077	2078	NP	N/A	N/A	N/A	N/A	
2	First	2076	2077	NP	N/A	N/A	N/A	N/A	
2	Second	2075	2077	2079/01/22	75	75	33	44	
3	Third	2074	2077	2078/10/13	65	65	17	26.15	
4	Fourth	2073	2077	2078/03/30	46	43	29	67.44	
	Total				186	183	79	43.17	

Bachelor of Education (B.ED)

S.N.	Year	Batch	Exam Date	Result date	Applied	Appeared	Passed	Pass %	Remarks
1	First	2077	2078	NP	N/A	N/A	N/A	N/A	
	First	2076	2077	NP	N/A	N/A	N/A	N/A	
2	Second	2075	2077	2079/01/25	13	13	11	84.62	
3	Third	2074	2077	2078/09/02	7	7	6	85.71	
4	Fourth	2073	2077	2078/01/27	19	19	9	47.36	
	Total				39	39	26	66.67	

Master of Business Studies (MBS)

S.N.	Semester	Batch	Exam Date	Result Date	Applied	Appeared	Passed	Pass %	Remarks
1	First	2020	Apr 2021	Nov 2021	15	14	6	42.86	
2	Second	2020	Dec 2021	Jun 2022	13	13	6	46.15	
3	Third	2019	July – Aug 2021	Jan 2022	15	15	12	80.00	
4	Fourth	2019	2021	May 2022	15	15	9	60	
	Total				58	57	33	57.89	

Bachelor of Hotel Management (BHM)

S.N.	Semester	Batch	Exam Date	Result Date	Applied	Appeared	Passed	Pass %	Remarks
1	First	2020	Oct 2021	April 2022	33	31	11	35.48	
2	Second	2019	Aug	Feb 2022	31	31	27	87	

3	Third	2019	Jan 2022	July 2022	31	31	15	48.39	
4	Fourth	2018	Aug 2021	Feb 2022	10	10	10	100	
5	Fifth	2018	Jan 2022	July 2022	10	10	10	100	
	Total				115	113	73	64.60	

Bachelor of Information Management (BIM)

S.N.	Semester	Batch	Exam Date	Result Date	Applied	Appeared	Passed	Pass %	Remarks
1	First	2020	Oct 2021	Apr 2022	33	32	14	43.75	
2	Second	2019	Aug 2021	March 2022	26	26	2	7.69	
3	Third	2019	Jan 2022	Aug 2022	26	26	1	3.85	
4	Fourth	2018	Aug 2021	Feb 2022	6	6	1	16.67	
5	Fifth	2018	Jan 2022	July 2022	6	6	1	16.67	
	Total				97	96	19	19.79	

यस क्याम्पसबाट २०१९ समुहका बी.बी.एस. उत्तीर्ण विद्यार्थी छात्रा सुप्रिया ढकाललाई कास्की जिल्लाभित्रको उत्कृष्ट नतिजा भएकाले पोखरा उद्योग बाणिज्य संघले सम्मानीत गरेको साथै एम्.बी.एस. २०२० को दोस्रो सत्रको नतिजामा यसै क्याम्पसमा विद्यार्थी अमृत गुरुडले गण्डकी प्रदेशमा प्रथम र नेपालमै दोस्रो स्थान हासिल गर्न सकेको व्यहोरा जानकारी गराउँदछु ।

छात्रवृत्तिको विवरण :-

क्याम्पसमा विभिन्न सङ्काय र तहमा नियमितरूपमा अध्ययनरत जेहेन्दार, दलित, जनजाति तथा आर्थिक रूपमा पिछ्छाइएका विद्यार्थीहरूलाई छात्रवृत्ति उपलब्ध गराउने व्यवस्था गरिएको छ । शैक्षिक वर्ष २०७८/०७९ को छात्रवृत्ति प्राप्त गर्ने विद्यार्थीहरूको नामावली आवश्यक प्रक्रियाबाट छनौट गरिसकिएको छ भने उक्त छात्रवृत्तिको रकम निकाशा गरी वितरण गर्ने प्रक्रियामा रहेको व्यहोरा जानकारी गराउँदछु । साथै सेमेष्टर प्रणालीमा अध्ययन गर्ने विद्यार्थीहरूलाई त्रि.वि.वि. को नियमानुसार छात्रवृत्ति प्राप्त गर्ने विद्यार्थीको छनौट गरिसकिएको व्यहोरा जानकारी गराउँदछु । वार्षिक प्रणाली र सेमेष्टर प्रणालीका लागि रु. ५,५४,३८०/ (पाँचलाख, चवन्न हजार, तीनसय असी) रुपैयाँ रकम वितरण गरिनेछ ।

क्याम्पसमा निहित अक्षयकोषहरू

क्र.स	अक्षयकोषको नाम	अक्षयकोष स्थापनाकर्ता	अक्षयकोषको रकम	अक्षयकोषको रकम अक्षरमा
१	'श्रीगुप्तेश्वर महादेव गुफा अक्षयकोष'	गुप्तेश्वर महादेव गुफा व्यवस्थापन समिति	रु. १,००,००,०००/	एक करोड रुपैयाँ मात्र
२	प्रा.डा. भूपति ढकाल "कमल" - पूर्वाहरूको स्मरणमा	प्रा.डा. भूपति ढकाल "कमल"	रु. २,२२,२२२/	दुईलाख, बाइस हजार, दुईसय, बाइस रुपैयाँ मात्र

३	खगराज कला साहित्य उत्थान अक्षयकोष	खगराज शर्मा आचार्य	रु.१,०१,०००/	एक लाख, एक हजार रुपैयाँ मात्र
४	धर्मकला पौडेल स्मृति अक्षयकोष	विष्णुप्रसाद पौडेल	रु. ५१,१५१/	एकाउन्न हजार, एक सय एकाउन्न रुपैयाँ मात्र
५	इन्द्रेणी सहकारी अक्षयकोष	इन्द्रेणी बचत तथा ऋण सहकारी संस्था	रु. ५०,०००/	पचास हजार रुपैयाँ मात्र
६	लिलाकुमारी स्मृति अक्षयकोष	शिवबहादुर बराल	रु. १,००,०००/	एक लाख रुपैयाँ मात्र

क्याम्पसको प्रगति विवरण

क्याम्पसको आ.व. २०७८/०७९ मा क्याम्पस सञ्चालक समितिको बैठकबाट विभिन्न निर्णयहरू गरी निम्न लिखित कार्यहरू गरिएको व्यहोरा अवगत गराउन चाहन्छु ।

- विश्वविद्यालय अनुदान आयोगको मिति २०७७ पौष १६ गतेको निर्णयअनुसार यस क्याम्पसलाई गुणस्तर सुनिश्चतता तथा प्रत्यायनकृत (QAA Certified) गरी मिति २०७७ फागुन १४ गते विश्वविद्यालय अनुदान आयोगको भवनमा प्रमाणपत्र प्राप्त गर्न सफल भएका छौं । सो प्रमाणपत्र वितरण समारोहमा क्याम्पस सञ्चालक समिति, सल्लाहकार, संस्थापक अध्यक्ष, क्याम्पस प्रमुख, पूर्व क्याम्पस प्रमुख, शिक्षक लगाएतको सहभागीता रहेको थियो । सोही उपलक्ष्यमा मिति २०७७ फागुन २४ गते क्याम्पस सञ्चालक समिति, प्रमुख संरक्षक संस्था श्री गुप्तेश्वर महादेव गुफा व्यवस्थापन समिति, अध्ययनरत विद्यार्थी, भू.पू.विद्यार्थी, शिक्षक-कर्मचारी, स्थानिय नागरिक समाज, अभिभावक, पत्रकार, क्याम्पस सिनेटरको उपस्थितिमा बाजागाजा, भाँकी एवं भजनसहित नगर परिक्रमा गरी प्रभातफेरी कार्यक्रम गरिएको साथै सोही बारेमा पत्रकार सम्मेलन कार्यक्रम सम्पन्न गरिएको व्यहोरा जानकारी गराउँदछु ।

- विश्वविद्यालय अनुदान आयोगबाट ल्याब स्थापनार्थ परियोजनाअन्तर्गत बी.एच.एम. र बी.आइ.एम. को ल्याब स्थापना गर्नका लागि वी.एच.एम. कार्यक्रमतर्फ रु. २४,९८,७९२.५० र कम्प्युटर ल्याब स्थापनार्थ रु. २४,७७,७०१.०६ रुपैयाँ अनुदानप्राप्त गरी ल्याब स्थापना कार्य सम्पन्न गरिएको छ ।

- गण्डकी प्रदेशका सांसद् माननीय कृष्ण थापाको पूर्वाधार विकास कार्यक्रमअन्तर्गत रु. ६,७५,२६६/ (अक्षेरुपी छ लाख, पचहत्तर हजार, दुईसय, छैसठ्ठी रुपैयाँ) विनियोज भई उक्त रकममा क्याम्पसले थप रु. ७,९०,४५३.५९/ (अक्षेरुपी सात लाख, नब्बे हजार, चारसय, त्रिपन्न रुपैयाँ उनान्साठी पैसा) थप गरी ब्लक ए को तेस्रो तला ढलान गर्ने कार्य सम्पन्न गरिएको छ ।

- क्याम्पसलाई अति आवश्यक परेको बाटो, पार्किङ्ग एवं भलिबल, बास्केटबल खेल मैदानको निर्माणका लागि क्याम्पसको पश्चिम तर्फ जग्गाधनी डिल्लीराम सिग्देलसँग २५४.४० वर्ग मिटर जग्गा खरिद गरिएको साथै निज डिल्लीराम सिग्देललाई क्याम्पसको मानार्थ सदस्यता प्रदान गरिएको र सोही जग्गामा जोडिने गरी र पश्चिमतर्फ बाटो निकाशा समेत हुने गरी जग्गा धनी गमला लामिछानेसँग १५५.३० वर्ग मिटर जग्गा खरिद गरी नीजको सहोदर छोरा कृष्ण लामिछानेलाई क्याम्पस साधारण सभा सदस्य प्रदान गरिएको व्यहोरा जानकारी गराउँदछु ।
- क्याम्पसले खरिद गरेको जग्गामा पार्किङ, बास्केटबल कोर्ट र ढलान बाटो निर्माण गर्नका लागि भौतिक पूर्वाधार विकास मन्त्रालय, गण्डकी प्रदेशमा प्रस्ताव पेश गरेको व्यहोरा अवगत गराउँन चाहन्छु ।
- क्याम्पसमा **Education Management Information system** लाई व्यवस्थित गर्नका लागि नयाँ सफ्टवेयर जडान गरी प्रशासन, लेखा, लाइब्रेरी, परीक्षालाई एकीकृत गर्ने र मोबाइल एप्लिकेसन जोड्ने प्रकृया अगाडि बढाइएको छ ।
- क्याम्पसमा चार दिवसीय **Data Management and Analysis in Research** कार्यक्रमको आयोजना गरिएको व्यहोरा अवगत गराउँदछु ।
- यस क्याम्पसमा रहेको **IQAC** को आयोजनामा मिति २०७८ असार २ गते नेपाल भरीका क्याम्पसहरूको सहभागीतामा राष्ट्रिय स्तरको **Webinar** कार्यक्रम **Role of IQAC in Internalizing the Quality Assurance in HEIs: Transacting Pandemic** विषयक कार्यक्रम सम्पन्न गरिएको छ । उक्त कार्यक्रममा गुजरात विश्वविद्यालय, भारतका डिन प्रा.डा. पि.एन. गज्जारको प्रस्तुति रहेको थियो भने विश्वविद्यालय अनुदान आयोग, नेपालका क्याम्पस निदेशक डा. ऋषिकेश पाण्डेले टिप्पणी गर्नुभएको व्यहोरा जानकारी गराउँदछु ।
- कोभिडको समयमा प्रशासनद्वारा गरिएको बन्दाबन्दीमा विद्यार्थीहरूलाई अनलाइन माध्यमबाट कक्षा सञ्चालन गरिएको व्यहोरा जानकारी गराउँदछु ।
- क्याम्पसको सम्पूर्ण गतिविधि समेटिएको वार्षिक प्रतिवेदन **'गुप्तेश्वर दर्पण'**लाई निरन्तरता दिनुका साथै **Journal of Inerdisciplinary Studies (Peer-reviewed)** को **Volume-9** को प्रकाशन तयारीमा रहेको व्यहोरा अनुरोध गर्दछु ।
- स्नातकोत्तर तह, एम्.बी.एस. कार्यक्रमअन्तर्गत चौथो सेमेष्टरका विद्यार्थीहरूका लागि १ दिवसीय शोधपत्र लेखन सम्बन्धी अभिमुखीकरण कार्यक्रमको आयोजना गरी सम्पन्न गरिएको छ ।

- क्याम्पसका विद्यार्थीहरूलाई त्रिभुवन विश्वविद्यालय व्यवस्थापन संकायअन्तर्गत **School of Business** का निर्देशक प्रा.डा. महानन्द चालिसेद्वारा अभिमुखीकरण कार्यक्रमको अयोजना गरी सम्पन्न गरिएको छ ।
- आइ.सी.टी. को प्रयोग गरी कक्षा सञ्चालन गर्ने प्रयोजनबमोजिम कक्षाकोठाहरूलाई प्रविधियुक्त बनाई इन्टरनेट क्षमताको वृद्धि गरी आइसिटीको प्रयोगमार्फत् कक्षा सञ्चालन गरिएको छ ।
- क्याम्पसमा कार्यरत शिक्षक तथा विद्यार्थीहरूको शैक्षिक गुणस्तर अभिवृद्धिका लागि लघु अनुसन्धान गर्न गत वर्ष नै प्रक्रिया थालनी गरिएकोमा यस आर्थिक वर्षमा जम्मा ४ जनालाई प्रति अनुसन्धान प्रतिवेदनको आधारमा रु. २० हजारका दरले उपलब्ध गराइएको व्यहोरा जानकारी गराउँदछु ।
- विद्यार्थीहरूका गुणासाहरूलाई व्यवस्थित गर्न गुनासोपेटिका तथा गुनासो सुनुवाइ समिति मार्फत गुनासाहरू सुनुवाइलाई व्यवस्थित तरिकाले कार्यान्वयन गरिएको छ ।
- बी.एच्.एम्. तेस्रो सत्रका विद्यार्थीहरूले तयार पार्नु पर्ने प्रतिवेदनका लागि स्याङ्गजा जिल्लामा अवस्थित सिरुवारी होमस्टेमा स्थलगत अध्ययन गराइएको छ ।
- वार्षिक कार्यतालिका तयार गरी अध्ययन/अध्यापन कार्यलाई अगाडि बढाउने उद्देश्य अनुरूप वार्षिक शैक्षिक क्यालेण्डर तथा क्याम्पसको लग बुक तयार गरी कार्यान्वयन गरिएको छ ।
- क्याम्पसको लागि आवश्यक पर्ने सामग्रीहरू (वासिड मेसिन, प्रिन्टर, फोटोकपी मेसिन, फर्निचर, प्रयोगात्मक सामग्रीहरू, स्टेशनरी, निर्माण सामग्रीहरू, सन्दर्भ तथा पाठ्यपुस्तक आदि) नियमानुसार खरिद गरिएको व्यहोरा अनुरोध गर्दछु ।
- बी.एच्.एम्. कार्यक्रममा विद्यार्थीको चाप बढ्दो भएकाले त्रिभुवन विश्वविद्यालयसँग कक्षा वृद्धिका लागि आवश्यक प्रक्रिया अघि बढाइएको छ ।
- अक्षयकोष विनियमावली २०७७ बमोजिम यस क्याम्पसको लागि विभिन्न संस्था एवं महानुभावहरूले स्थापना गर्नुभएको अक्षयकोषको रकम विभिन्न बैंक तथा विभिन्न खातामा भएकाले उक्त कोषहरूलाई अभिलेखीकरण गरी एकमुष्ट इन्ट्रेणी बचत तथा ऋण सहकारी संस्थामा खाता खोली जम्मा गरिएको व्यहोरा अवगत गराउँदछु ।
- क्याम्पसमा विद्यार्थी सङ्ख्या बढेसँगै क्याम्पस प्रशासनमा समेत कामको चाप बढेकाले कार्यालय सहायक पदमा करार सेवामा एक जना कर्मचारी नियुक्ति गरिएको व्यहोरा जानकारी गराउँदछु ।
- क्याम्पसमा सुरक्षा गार्डको सङ्ख्या कम भएकाले सि.वि.भू.पू. सैनीक सेक्युरिटीबाट १ जना सुरक्षा गार्ड करारमा नियुक्ति गरिएको व्यहोरा जानकारी गराउँदछु ।

- गुप्तेश्वर सिर्जनशील मञ्चको आयोजनामा भएको वृक्षरोपण कार्यक्रममा यस क्याम्पसको आर्थिक व्यवस्थापन तथा पुम्दीकोट कोट विकास समितिको सहकार्यमा पोखरा-२२, पुम्दीकोटमा अवस्थित विशाल महादेव मुर्तिको वरीपरीको भू-भागमा वृक्षरोपण कार्यक्रम सम्पन्न गरिएको व्यहोरा अवगत गराउँदछु ।
- सामाजिक संघसंस्थासँग सुमधुर सम्बन्ध स्थापित गर्ने लक्ष्यबमोजिम समयसमयमा क्याम्पसका सरोकारवाला विविध पक्षहरूसँग छलफल तथा अन्तरक्रियाका कार्यक्रम आयोजना गरी सम्पन्न गरिएको छ ।
- क्याम्पसको प्राङ्गणमा सरस्वती र महादेवको मूर्ति स्थापना गरिएको ।
- विश्वविद्यालय अनुदान आयोगमा यस क्याम्पसमा रहेका ब्लक बि. र ब्लक डि को तेस्रो तला थप गर्न र ब्लक ए को बाँकी सम्पन्न गर्नका आर्थिक अनुदान प्राप्त गर्नका लागि आवश्यक प्रस्ताव पेश गरिएको ।
- गण्डकी प्रदेश, शिक्षा शिक्षा, संस्कृति, विज्ञान प्रविधि तथा सामाजिक विकास मन्त्रालयमा सामुदायीक क्याम्पसमा सूचना विस्तार कार्यक्रममा विभिन्न उपकरण माग गर्नका लागि प्रस्ताव पेश गरिएको ।
- वी.एच.एम. तर्फ नयाँ रेष्टुरेन्ट बनाउने कामको थालनी गरिएको ।
- क्याम्पसले हालसालै खरिद गरेको जग्गलाई तारजालीले कम्पाउडवाल लगाइएको ।
- वी.एच.एम. कार्यक्रममा अध्ययनरत विद्यार्थीको सक्रियतामा खाना महोत्सव कार्यक्रम सम्पन्न गरिएको ।
- क्याम्पस सञ्चालक समिति र विभागीय प्रमुखहरु सहित नेपालका पूर्वि जिल्लामा रहेको केहि क्याम्पस र भारतको सिक्किममा रहेका केहि क्याम्पसको अध्ययन अवलोकन भ्रमण गरिएको ।
- क्याम्पसमा कार्यरत शिक्षक तथा कर्मचारीहरुको लागि पुर्नताजगी तथा अवलोकन भ्रमणको लागि तनहुँमा रहेको आदिकवी भानुभक्त क्याम्पसमा पठाइएको ।
- क्याम्पसमा अध्ययनरत वि एच एम चौथो सेमेष्टरका विद्यार्थीहरुद्वारा २ दिवशिय खाना महोत्सव तथा नृत्य प्रतियोगिता (Food Festival and Dance Competition) सम्पन्न गरिएको ।
- One Day Induirial Dialogne on Management Career विषयक कार्यक्रमको आयोजना गरिएको ।
- National Conference on Emerging Issues in Management विषयक कार्यक्रमको आयोजना गरिएको ।
- त्रिभुवन विश्वविद्यालय, केन्द्रिय पुस्तकालयसँग E-Library का लागि सम्झौता गरिएको ।

क्याम्पसका विद्यमान चुनौतीहरू

- विश्वव्यापी रूपमा फैलिएको कोभिड-१९ को पहिलो तथा दोस्रो लहरका कारणले शैक्षिक एवं आर्थिक रूपमा क्याम्पसलाई पर्न गएको क्षतिलाई व्यवस्थापन गर्न,
- क्याम्पसको शैक्षिक गुणस्तर अभिवृद्धिका लागि क्याम्पसमा भएका अङ्गहरूलाई स्वायत्त बनाई क्रियाशील बनाउन,
- भौतिक संरचना निर्माण तथा शैक्षिक कार्यक्रम विस्तारका लागि पर्याप्त मात्रामा आर्थिक, शैक्षिक एवं दिगो विकास कोषको व्यवस्थापन गर्न,
- क्याम्पसको दिगो आर्थिक विकासका लागि अन्य आम्दानीका स्रोतहरूको पहिचान एवं खोजी गर्न,
- क्याम्पसबाट दीक्षित विद्यार्थीहरूलाई रोजगारीका अवसर उपलब्ध गराउन वा कुनै व्यवसायमा संलग्न तुल्याउन,
- संस्थामा कार्यरत प्रायः सबै शिक्षक तथा विद्यार्थीलाई अनुसन्धानमूलक कार्यमा संलग्न तुल्याउन एवं अनुसन्धानमुखी बनाउन,
- क्यू.ए.ए. प्राप्त पश्चात् प्रादेशिक आवश्यकतालाई हेरिकन स्वायत्त कार्यक्रम सञ्चालन गर्न ।

भावी योजनाहरू

क्याम्पसको समयसापेक्ष रूपमा विकास गरी यसको स्तरोन्नतिका लागि माथि उल्लिखित चुनौतीहरूको सामना गर्दै अगाडि बढ्नु पर्ने वास्तविकतालाई मनन गर्दै क्याम्पसका लागि निम्नाङ्कित भावी नीति तथा कार्ययोजनाहरू अगाडि सारिएको छ :-

भौतिक पूर्वाधार (ICT, Library, Recreational)

विद्यार्थीहरूको बढ्दो चापलाई मध्यनजर गर्दै कक्षाकोठा व्यवस्थापनको लागि ब्लक ए को ढलान भएको तेस्रो तलालाई फिनिशिङ्ग गरिने छ । क्याम्पसको भने ब्लक वि र ब्लक डि को तेस्रो तला थप गर्न विश्वविद्यालय अनुदान आयोगको आर्थिक अनुदानमा कार्य सम्पन्न गरिनेछ ।

- क्याम्पसले हालै खरिद गरेको जग्गामा सवारी पार्किङ्ग तथा खेलकुद मैदानका संरचना बनाइनेछ । उक्त स्थलसम्म आइपुग्ने बाटोलाई समेत ढलान गरी आवत जावतमा सहजता ल्याइनेछ ।
- सम्भव भएसम्म चमेनागृहको लागि थप जग्गा खरिद गरी विद्यार्थी तथा शिक्षकहरूका लागि चमेनागृहको व्यवस्था गरिने छ ।
- क्याम्पसमा निहित वी.एच.एम./वी.आइ.एम. कार्यक्रमसँग सम्बन्धित प्रयोगशालालाई थप सुदृढिकरण गरिनेछ ।

- क्याम्पसको लागि अतिरिक्त आम्दानीको स्रोत जुटाउन अन्य जग्गाको खोजी गरी प्रशासनिक र व्यवसायीक भवन निर्माण गर्न आवश्यक प्रक्रियाको थालनी गरिनेछ ।
- हरेक कक्षाकोठा ICT युक्त बनाइने छ भने भवनको निर्माण सम्पन्न पछि क्याम्पस भवन भित्र ICT नेटवर्किङ गरिने छ ।
- क्याम्पस हाताभित्र खेलकुद केन्द्र र स्वास्थ्य केन्द्रको स्थापना गरिनेछ ।
- अल्पकालिन तथा दीर्घकालीन Digitalization रणनीति तयार गरी Virtual Learning Environment र Learning Management System लाई अनिवार्य रुपमा लागू गरिनेछ ।
- Safeguard Management सँग सम्बन्धित रणनीति तयार गरी कार्यान्वयन गरिनेछ ।
- EMIS लाई Web Base बनाइ पुस्तकालय, लेखा, परीक्षा, प्रशासनसँग जोडि सूचनालाई एकिकृत गर्ने साथै EMIS Unit का लागि दक्ष जनशक्तिको व्यवस्थापन गर्ने ।
- E-Library स्थापना गर्न केन्द्रिय पुस्तकालयसँग सम्भौता गरी सकिएको हुनाले विद्यार्थी र शिक्षकको पहुँचमा पुऱ्याउने ।
- पुस्तकालयलाई विस्तार गर्न पर्याप्त रुपमा सन्दर्भ सामग्री र मुलुकका उत्कृष्ट अनुसन्धानात्मक लेखहरु, पत्र-पत्रिकाहरु र पाठ्यपुस्तकहरु थप गर्ने ।
- Stock/Store र प्रयोगात्मक कार्यलाई उचित व्यवस्थापन गर्न दक्ष कर्मचारी नियुक्ति गर्ने ।
- क्याम्पस प्रवेशद्वारामा सुरक्षागार्डको लागि आवश्यक कक्ष निर्माण गरिनेछ ।

अनुसन्धान, ज्ञान प्रवद्धन र सम्बन्ध विस्तार

- क्याम्पसबाट प्रकाशन गरिँदै आएको Peer Reviewed रिसर्च जर्नल प्रकाशन कार्यलाई निरन्तरता दिइनुका साथै विद्यार्थीका प्रतिभालाई प्रस्फुटन गर्नका लागि विद्यार्थीहरूका लेख, रचनासहितको भित्ते पत्रिका र बुलेटिन समेत प्रकाशनलाई प्राथमिकता दिइने छ ।
- अनुसन्धान इकाइलाई बैज्ञानिक बनाइ विद्यार्थी, शिक्षक तथा कर्मचारीलाई अनुसन्धान तथा लघु अनुसन्धान कार्यका लागि प्रोत्साहन गरी उक्त अनुसन्धानहरूलाई अनलाइन प्रकाशन गरिनेछ ।
- कार्यरत शिक्षकहरूको अनुसन्धान कार्यलाई मानव संसाधनको वृत्ति विकासको प्रमुख आधार बनाइने छ ।
- शिक्षक, कर्मचारी तथा विद्यार्थीहरूको क्षमता अभिवृद्धिका लागि विश्वविद्यालय अनुदान आयोग, विश्वविद्यालय, स्थानीय सरकार, प्रदेश सरकार, संघसंस्थासँग समन्वय गरी अनुसन्धान कार्य अगाडि बढाइनेछ ।

- स्थानीय, राष्ट्रिय तथा अन्तराष्ट्रियस्तरका शैक्षिक, व्यावसायिक तथा सामाजिक संस्थाहरूसँग समन्वय गरी एकआपसमा अनुभव आदानप्रदान तथा क्याम्पसको शैक्षिक तथा भौतिक विकासका लागि भाइचाराको सम्बन्ध बिस्तार गरिनेछ ।
- क्याम्पसबाट दीक्षित विद्यार्थीलाई स्थानीय शैक्षिक, व्यवसायिक तथा वित्तीय संस्थासँग सम्भौता गरी रोजगारीका लागि प्रयत्न गरिने छ ।
- क्याम्पसबाट दिक्षित भई विभिन्न शैक्षिक, सामाजिक, प्रशासनिक तथा व्यवसायिक क्षेत्रमा क्रियाशिल विद्यार्थीहरूको अभिलेखीकरणका लागि **Tracer Study** लाई निरन्तरता दिइनेछ ।
- सामाजिक उत्तरदायित्व अन्तर्गत स्थानीयस्तरमा रहेका स्थानीय गैरसरकारी संस्थाहरूलाई केन्द्रमा राखी विभिन्न तालिमको समेत व्यवस्थापन गरिनेछ ।
- राष्ट्रिय, अन्तर्राष्ट्रिय तथा स्थानीयस्तरका नागरिक समाजसँग सहकार्य गरी आवश्यकतानुसार विविध सामाजिक कार्यहरू सम्पन्न गरिनेछ ।

मानव संशाधन व्यवस्थापन

- शिक्षक तथा कर्मचारीहरूको क्षमता अभिवृद्धिका लागि समय-सापेक्ष पुनर्ताजगी तालिम तथा गोष्ठीहरूको सञ्चालन तथा व्यवस्थापन गरिनेछ ।
- क्याम्पसमा कार्यरत शिक्षक तथा कर्मचारीहरूलाई प्रोत्साहित गर्न तथा कार्य सम्पादनमा वृद्धि गर्न पूर्णकालीन शिक्षकहरूको सङ्ख्या थप गरिनेछ साथै स्थायी शिक्षक तथा कर्मचारीहरूको प्रमोसनका लागि पहल गरिनेछ ।
- शिक्षक तथा विद्यार्थीहरूको क्षमता अभिवृद्धि गरी शैक्षिक गुणस्तर प्राप्त गर्न विज्ञहरूको सहयोगमा अनुसन्धानात्मक कार्यलाई अगाडि बढाउन आगन्तुक विज्ञको व्यवस्थापनलाई समेत विशेष प्राथमिकता दिइनेछ ।
- विश्वविद्यालय अनुदान आयोग, नेपालको नीति बमोजिम यस क्याम्पसको आवश्यकता अनुसार पूर्णकालिन शिक्षकहरूको वृद्धि गर्दै लैजाने नीति लिइनेछ ।
- शिक्षक, कर्मचारी तथा विद्यार्थीहरूको क्षमता अभिवृद्धिका लागि विश्वविद्यालय अनुदान आयोग, विश्वविद्यालय, स्थानिय सरकार, प्रदेश सरकार, संघसंस्थासँग समन्वय गरी अधि बढिने छ ।
- कार्यरत शिक्षकहरूलाई क्याम्पस विनियमावली अनुसार **Further Study** का लागि प्रोत्साहन गरिनेछ ।
- स्वमूल्याङ्कन, बाह्य मूल्याङ्कन, सहकर्मी समिक्षा मूल्याङ्कनको आधारमा शिक्षक तथा कर्मचारीहरूको क्षमता अभिवृद्धि गर्ने नीति अवलम्बन गरिनेछ ।

विद्यार्थी कल्याण कार्यक्रम

- विद्यार्थी भर्ना दर बढाउन सूचना प्रविधिको अधिकतम प्रयोग गरी कम्तिमा २० प्रतिशत विद्यार्थी भर्ना दर वृद्धि गरिनेछ ।
- विद्यार्थीको नतिजा सुधारका लागि आवश्यक रणनीतिहरू तय गरी अतिरिक्त कक्षा सञ्चालन तथा परामर्श सेवा समेत सञ्चालन गरिनेछ ।
- विद्यार्थीहरूलाई मनोवैज्ञानिक तथा जीवन उपयोगी परामर्शको व्यवस्थापन गर्ने ।
- विद्यार्थी छात्रवृत्ति कार्यक्रमलाई निरन्तरता दिइनुका साथै यसको दायरालाई थप विस्तार गर्न विभिन्न छात्रवृत्ति अक्षय कोषहरू स्थापना गर्ने कार्यलाई प्रोत्साहन गरिनेछ ।
- क्याम्पसबाट दीक्षित भएका भूतपूर्व विद्यार्थीहरूलाई क्याम्पसका क्रियाकलापहरूमा सहभागी गराई क्याम्पस प्रति उत्तरदायी बनाउने नीति लिइनेछ ।
- अपाङ्ग, अशक्त विद्यार्थीहरूलाई क्याम्पसमा सर्वसुलभ वातावरणको व्यवस्थापन गरिनेछ ।
- विद्यार्थी Droupout नियन्त्रण गर्न राष्ट्रिय/अन्तर्राष्ट्रिय व्यापारिक संघसंस्थासँग रोजगार सम्झौता गरी रोजगारका अवसरका सिर्जना गरिनेछ ।

सुशासन र नेतृत्व

- क्याम्पस सञ्चालनको लागि समय अनुसार नीति नियमलाई परिमार्जन गरी सञ्चालक समितिको परापर्शद्वारा कार्यान्वयनका लागि लागू गरिनेछ ।
- सरोकारवालाहरूसँग सुझाव संकलन गरी सो को आधारमा क्याम्पसका नीति नियमलाई संशोधन गरिनेछ ।
- गुनासो सुनुवाइलाई वैज्ञानिक बनाइ सरोकारवालाहरूसँग रचनात्मक सुझावहरू संकलन गरी व्यवस्थापन गरिनेछ ।
- क्याम्पसद्वारा प्रदान गरिने सेवाका बारेमा क्याम्पस वडापत्रलाई Digitalization गरिनेछ ।
- शैक्षिक नेतृत्वको विश्वसनियताका लागि छनौट प्रक्रिया, बहुवा प्रक्रिया पारदर्शी बनाउनुका साथै कार्यसम्पादन मूल्याङ्कन प्रणालीलाई प्रभावकारी रूपमा लागू गरिनेछ ।
- IQAC को संरचनालाई विश्वविद्यालय अनुदान आयोगको नयाँ नीति अनुसार गुणस्तर अभिवृद्धिका लागि व्यवस्थापन गरिनेछ ।
- क्याम्पससँग सम्बन्धित सार्वजनिक सूचनाहरूलाई प्रविधि मार्फत संस्थाहरूसँग जोडि सूचना प्रवाह गरिने छ ।

- शिक्षण पद्धती, EMIS, विद्यार्थी मूल्याङ्कन, लेखा प्रणालीलाई अभै व्यस्थित गरिने छ ।

पाठ्यक्रम विकास

- विश्वविद्यालय अनुदान आयोगको नीति अनुसार पाठ्यक्रमका विकासका लागि भइ रहेको पाठ्यक्रमसँग सम्बन्धित सुझाव संकलन गरी सम्बन्धित निकायहरुमा पठाइने छ ।
- अन्तराष्ट्रिय मापदण्ड अनुसार सरोकारवालाको सुझाव र अनुसन्धानमा आधारित रहेर **Labour, Market Driven Program** सँग सम्बन्धित स्वायत्त कार्यक्रमको पाठ्यक्रम विज्ञद्वारा तयार पारी लागू गर्ने नीति अवलम्बन गरिनेछ ।
- क्याम्पसमा संचालित **BHM** कार्यक्रमका लागि स्थापना गरिएको ल्याबलाई अन्य अतिरिक्त आम्दानीका लागि कार्ययोजना बनाई लागू गरिनेछ ।
- क्याम्पसमा अध्ययनरत विद्यार्थीहरुको पहुँच विस्तारका लागि विभिन्न अतिरिक्त क्रियाकलापका कार्यक्रमहरु तथा शिक्षण पद्धतिको आधुनिकीकरणअन्तर्गत अतिरिक्त कक्षाभार (**Non Credit Course**) को व्यवस्था गरी लागू गरिनेछ ।

अन्त्यमा माथि उल्लिखित कार्यक्रमहरु यहाँहरुको साथ र सहयोगले मात्रै सम्पन्न भएका हुन् र आगामी दिनमा समेत यहाँहरुको साथ र सहयोगले सम्पन्न हुनेछन् भन्दै यहाँ उपस्थित सम्पूर्ण महानुभावहरु तथा क्याम्पसलाई आजको स्थितिसम्म ल्याउन प्रत्यक्ष अप्रत्यक्षरूपमा अहोरात्र खट्नु हुने आदरणीय व्यक्तिहरुप्रति हार्दिक आभार व्यक्त गर्दै यो प्रतिवेदनमाथि रचनात्मक छलफल गरी पारित गरिदिनुहुन अनुरोध गर्दछु ।

जय गुप्तेश्वर महादेव !

जय गुप्तेश्वर महादेव बहुमुखी क्याम्पस !!

Annual Report of Internal Quality Assurance Cell

Introduction

Gupteshwor Mahadev Multiple Campus (GMMC) is a Quality Assurance and Accredited (QAA) public campus initiated by the pious endeavour of the community intellectuals, and socio-political champions

under the patronage of Gupteshwor Mahadev Cave. The Campus is exclusively a not-for-profit-making public Campus in league with Tribhuvan University, and functional are semester-based programs such as Master of Business Studies (MBS), Bachelor of Hotel Management(BHM) and Bachelor of Information Management(BIM) along with annual-based programs such as Bachelor o Business Studies (BBS) and Bachelor of Education since its inception in the year 2008. GMMC has recently been relocated at its self-owned property - around 8 *ropanis* of land with adequate numbers of establishments - that is adjoining the globally renowned Davis Fall in Pokhara Metropolitan city word no 17, Chhorepatan, Kaski District, Nepal.

Gupteshwor Mahadev Multiple Campus (GMMC) is one of the premier and higher-level academic hubs in Gandaki state and the nation as well as dedicated to furnishing students' future through distinction in education, research and creative tasks and services. Over and above, it caters to qualitative education via interdisciplinary as well as multidisciplinary courses designed to facilitate students' employability and community needs.

The campus facilitates a congenial learning ambience and augments students' store of knowledge through the facilitation of research-based activities, diverse scholarship schemes, and engagement in creative and productive activities. It serves the communities too through its participation in distinctive academic, socio-economic and noble causes. Campus stakeholders, UGC, Nepal, Tribhuvan University, community people, governmental and non-governmental institutions, and others, based on mutual trust, respect and concern, are collectively committed to the steady progress and prosperity of this academic institution.

VISION

GMMC aims to be established as the leading higher education institute in the state and the nation committed to providing quality education through its multidisciplinary courses crafted to cater to the students' employability and community.

MISSION

To strive for establishing itself as a premier higher education institute committed in its actions to deliver qualitative education affordably by emphasizing academic quality enhancement through implanting a culture of research, fostering capacity developing among its students and developing community outreach or extension by integrating the knowledge and expertise of academicians and professional experts present in this region. The primary focus of its

activities will be to achieve academic excellence prioritizing research eminence, students employability and community outreach and benefits.

INTERNAL QUALITY ASSURANCE CELL (IQAC)

IQAC has processed to prepare the academic report in consultation with the campus chief, chairperson and other committee members.

The IQAC constitutes the following members:

Coordinator: Mr Dharma Raj Baral, Campus Chief.

Member Secretary: Mr Mohan Bhandari, Assistant Lecturer, Dept. of Mgmt.

Member: Mr Rajkumar Subedi, Assistant Campus Chief.

Member: Jitendra Thapa, ProgrammeFacilator, BHM

Member: Mr Maheshwor Dhakal, Accountant

Member: Lekhnath Baral (Students Representative

AIMS

- Dedicate to continuous growth and development of an institution.
- Activate faculty members in their responsibilities.
- Explore the hidden talent of the students and help them to shape their overall personality, emphasizing moral Valued-Based Higher education.
- Initiate to inculcate best practices
- Involve in social welfare activities
- Implement the IQAC's agenda effectively

Activities

Activities reflecting the goals and objectives of an institution:

- The college ensures excellence both in academic and non-academic activities.
- To impart quality education and ensure better performance and results, the active involvement of stakeholders is a must. To achieve the set goals and objectives through sincere effort, the college uses every opportunity to promote the human value and quality of life.
- The institution upholds the great tradition of Quality Education. This practice qualifies the students to adopt the scientific zeal and skill to become self-reliant, become economically independent and be in a better position to face the competitive world.
- The institution has created a conducive learning atmosphere through its pre-determined and planned developmental measures. The learning resources are upgraded along with infrastructures to cater to the needs of the students.

- Practical-based teaching-learning is running under semester and annual programs.
- The counselling cell and the teachers take care of the well-being of the students.
- The placement cell is in functions to place the students in various fields of jobs.
- Feedback and opinions from the faculties and even from the students are collected for the improvements to be done in infrastructures.
- Sufficient teaching materials are used for classroom purposes; and faculty teaching-learning processes are inspected, discussed and counselled regularly.
- Multimedia teaching aid and computers along with other visual aids are used in classrooms.
- The faculties are involved in mini-research activities.
- Various orientation programs and research workshops are conducted to enhance the research capability of students and faculties.
- The students' Creative Forum of college conducts social programs like blood donation, sanitation, tree plantation and many more, which develop their sense of responsibility to family and society.
- The provision of permanency to staff is encouraging the faculties and non-teaching staff to be more responsible towards the campus and its activities.
- To ensure ICT ENABLED learning, a computer lab with an internet facility is provided.
- The faculties prepare an annual work plan to guide them through different lessons to be taught throughout the academic year.
- Logbooks are made available to a student in each class to ascertain how faculties move their respective courses forward throughout the year. This system also discourages dishonesty in teaching practices.
- The annual academic calendar is published annually to enhance the academic programs smoothly.
- Accomplished the assessment of the first Academic Audit report after accreditation.

New academic programs

Currently, GMMC is running Master of Business Studies (MBS), Bachelor in Business Studies (BBS), Bachelor in Information Management (BIM), Bachelor in Hotel Management (BHM), and Bachelor in Education (B.Ed.). GMMC is planning to ask for affiliation with the Bachelor of Business Administration (BBA) program from TU soon. GMMC is advancing toward a centre of excellence in future; it has to develop its infrastructures accordingly. GMMC is also planning to introduce an Autonomous and Labour Market Driven (LMDP) program.

Examination reforms implemented

The college is affiliated with Tribhuvan University. Final/Board examinations are conducted by (Office of the Controller of Examinations) Tribhuvan University for the annual programs, and by the Central Department of Management for semester programs like MBS, BHM, and BIM as per their schedules. The college conducts two Internal Assessments to prepare students well for the Board Exams. The first Internal Assessment carries 50 total marks with 20 pass marks, while the Second Internal Assessment carries 100 total marks with 40 pass marks. Students are roll called in every period to encourage their regularity in classes. Revision classes plus remedial classes for poor-performing students are made available to enhance their qualities and empower them to willingly face the Board Examinations. The average result of the Campus based on the Final Examination is BBS 43.17% B.Ed 66.67%, MBS 57.89%, BHM 64.60%, and BIM 19.79%.

The initiative toward faculty development

Faculty members attend conferences and seminars where valuable experiences could be shared, thereby building their competency and skills about the latest methodologies and techniques to teach the students through different devices and procedures; which in turn is also helpful for research writing activities. Besides, the Head of the Department of Management and Education prepare Action Plan annually, through extensive discussions among respective departments' members, to be submitted to the Campus Chief. Again, the Head of the Department of Management and Education prepares Academic Reports constituting SWOT analysis, and submits those reports to the Campus Chief. Such academic activities are bound to help develop the departments.

Research Journal

GMC publishes Interdisciplinary Journal every year. This journal is the collective effort of all faculty members as well as other academic dignitaries of the community. The Journal of Interdisciplinary Studies Volume 9 has been Published and 10 is in the process of publication. This year 10 students of MBS have completed their dissertation with the Guidance of RMC.

Improvement in the library services

The library is completely computerized with internet browsing facilities. It has the latest photocopy machine, a reference section, a newspaper section and journals. New basic and reference books are added every year. It has a separate section for teachers and students. Students can study volumes of their choice in spacious and well-ventilated study rooms conducive to concentrated study. The availability of Internet facilities assists them with access to the latest information. A separate extension is under construction for the library through financial grants from UGC, Nepal.

The total number of computers added to the library is 1

The printer and photocopy are 1

Number of newspapers in the library 11

Number of magazines in the library 7

Total number of books/reference books in the library: 5800

Computerization of Administration, Process of Admission, and Examinations result.

- The administration section of the college is computerized.
- The website is regularly updated.
- Electronic-based attendance for the faculty members.
- The practice of information management system.
- Examination result analysis.
- Issue of certificates and other related documents.
- Correspondence with universities, colleges, schools, banks, governmental and non-governmental organizations, and government offices.

Increase in infrastructural facilities

The management committee is keen to provide the best facilities to the students:

- The computer lab is full of high-speed internet facilities.
- The new computer lab with 33 branded computers is established.
- The new kitchen lab with full-fledged equipment is established.
- Well-equipped laboratory for BHM students.
- ICT Lab for BIM Students.
- Approximately 409.7 sq.m. of land is purchased and is yet to construct the sports complex and parking.
- The budget has been allocated for the upgrade of the library and kitchen lab, Additional construction of the third floor of the existing building and sports complex and the process of procurement has been started.

Financial Aid to the Students

The institution aims to educate economically backwards and low-class and backward sections of society and educate girls.

- A nominal and affordable fee is collected on an instalment basis.
- The scholarship is awarded to students as per the rule of Tribhuvan University.

- Marginalized pupils of the community like Dalit, Janajatis, Madhesi etc. get special consideration on scholarships.
- Academically topper students are awarded a 100% scholarship.
- Topper students of feeder schools are awarded 100% scholarships.
- Reputed personalities of the society have instituted certain scholarships in appreciation of meritorious students of all faculties.
- Financial support to organising the food festivals by the students.
- The budget has been allocated to organize plantations and other social works by the students.
- Provision of scholarships following the rule of Tribhuvan University.

Support from the Alumni Association

Alumni students are the torch bearers to spread the name and fame of the college. They frequently meet together and organize different programs in the college like tree plantation, blood donation, and health camps which add the colour of their presence. They regularly interact with campus administration for the improvement of academic programs.

Performance in sports activities

Sports activities are conducted under the supervision of an extracurricular activity committee form in the college. Both girls and boys participate equally in different types of sports activities like volleyball, badminton, table tennis, tug of war, shot put, football, races, marathon and many more. These activities are conducted on the occasion of Parents' Day. Winner participants are awarded a trophy. Overall, a sportsperson from among boys and a sportsperson from among girls are also awarded special trophies.

Student's achievement award

Every year the college honours the meritorious students of each class with awards. Moreover, the GupteshworRatna award is granted to honour the overall toppers of management faculty and Education faculty. All these awards are distributed on the occasion of Parents' Day on the campus.

Other relevant information

The institution nurtures students of low-income groups and backward communities, especially girls. It encourages the students to study further and build up their future. The institution is proud of educating many students from such communities and heightening their educational status and igniting their latent potential. Furthermore, the college publishes an annual report with the report of the year prepared by respective departments with a gallery of photographs illustrating the events and other activities.

IQAC composition and its activities

- Teacher and non-teaching staff:

Teachers: 32 (Full Time: 16, Part Time: 11, Course Contract: 5)

Non-teaching staff: 11 (Permanent: 5, Full Time: 5 Contract: 1)

- Total number of students: 852
- The total number of alumni: 235
- Total number of management representatives: 15
- Total number of external representatives: 1
- Total number of staff meetings held: 7
- Seminar held by management: 1
- Faculty members who attended seminar and workshop: 31
- A faculty member who attended an international seminar: 1
- Total number of journals published this year :1
- Total number of wall magazines published this year: 2
- Total number of faculty teaching days this year: online classes:63 days physical classes:228 days
- Summer Vacation: 14 Days
- Winter Vacation:23 Days
- Local Holidayas:6 days
- Public holidays:34 days.
- Workshop held by campus on data management and analysis: 4
- No faculty participants/Students from GMMC and other campuses on Workshop: 150 internal faculties and external participants: 30

Head IQAC

Annual Report of Research Management Cell (RMC)

1. Introduction

The Research Management Cell (RMC) is a research centre under Gupteshwor Mahadev Multiple Campus (GMMC) which aims to develop a culture of quality research among faculties and students. It makes the plan for the effective research works, workshop, fieldworks or several other issues related to research that cultivates research culture for

innovation. Further, it encourages faculties to conduct mini-research and assist students in their research work. Apart from these, it works for publishing research journal namely “Journal of Interdisciplinary Studies”.

RMC of GMMC frequently conducts research activities to strengthen the potentiality of the faculties and students in teaching learning and research activities. Faculties and students are involved in different research activities such as paper writing, thesis, and term papers to widen the knowledge in the field of research. Further, the students link their research activities on studies through field visits with the aim to fulfill their partial requirement of their studies.

The faculties and students are encouraged in research oriented activities with the support of RMC. The campus also provides incentives to the faculties to conduct mini-research. The RMC of GMMC undertakes independent and innovative research from multidisciplinary and inclusive perspectives, administers research projects under RMC, signs Memoranda of Understanding (MoU) with various national and international institutions and collaboration with them for research projects, and organizes specialized research seminars/workshops, Involves college graduates belonging to different disciplines in relevant research projects publishes research works. RMC of GMMC involves in various research activities for students of masters and bachelors level such as project work, Dissertation and mini research for teachers.

1.1 Objectives:

The objective of creating this cell is to improve the quality, quantity, and visibility of the campus’s research output, and to provide a better research environment for the faculties and students. They are intended to enhance the standing of the campus as a pre-eminent research institution, benefit from the national and international funding agencies and collaboration, by building up significant bodies of expertise at the campus, increase the level of interaction between researchers, campus units and campus management, develop

policies and procedures in line with the research ethos of the campus, and provide efficient and effective management of research.

1.2 Roles and responsibility

The role and responsibility of Research Management Cell are as follows.

- Manage effectively and efficiently the research programs and administration affairs of the research cell of the campus.
- Create an environment conducive to fostering research culture, intellectual and research growth.
- Maintain the confidence and co-operation of the faculty and students engaged in research activities.
- Lead, motivate a research scholars and faculty researcher at multiple levels in the campus.
- Collaborate with regional and national organizations in research activities.

1.3 Cell Members:

Coordinator:Mr. Mohan Bhandari, Assistant Lecturer, Dept. of Mgmt.

Member:Mr. Mr. Raj Kumar Subedi, For Campus Chief, Department of Management.

Member:Mr. Lalnani Pokhrel, Assistant Lecturer, Dept. of Nepali.

Member:Mr. Manoranj Sharma, Assistant Lecturer, Dept. of English.

Member: Prof. Dr. Vikash Kumar K.C, Expert

2. Numbers of Meetings Held

According to the provision in research management cell guidelines of Gupteshwor Mahadev Multiple Campus, Chhorepatan Pokhara the RMC should conduct at least one

meeting in a month. According to the provision RMC, GMMC conducted 12 meetings in year 2078/79.

3. Number of Decisions and Actions Performed by the Cell

Decisions are normally the outcome of meetings held. RMC of GMMC takes various important decisions within the year 2077/78 are as follows.

a. Publish the Journal of Interdisciplinary Studies Volume 9 by forming an editorial board as:

Co-ordinator : Professor Tanka Raj Adhikari (PhD)

Member : Professor Vikash Kumar K.C. (PhD)

Member : Professor Krishna Bhandari (PhD)

b. Project Work Report submission of BBS 4th year student.

c. Conducted proposal defense for MBS dissertation.

d. Conducted Viva-Voce of MBS dissertation.

e. Publish the Journal of Interdisciplinary Studies Vol 10 (Ongoing) by forming an editorial board as:

Co-ordinator : Professor Tanka Raj Adhikari (PhD)

Member : Professor Vikash Kumar K.C. (PhD)

Member : Professor Krishna Bhandari (PhD)

f. Conducted "Two day Discussion on Case Analysis" for MBS students.

g. Conducted Academia Industrial Dialogue funded by UGC, Nepal.

h. Decides and organized First National Conference on "Emerging Issues in Management" in association with School of Business Pokhara University. The program was conducted in 19th & 20th Ashad 2079. Accounting, Finance, Marketing, General Management, Sustainability and Business Ethics was the theme of conference. The conference was

funded by UGC Nepal. In total 40 participant were participated and 20 papers were presented in the conference. The program was chair by RMC Co-ordinator Mr. Mohan Bhandari and Professor Prem Aryal was taken the seat as a Chief Guest.

The experts for the programs were:

Key Note Speaker: Professor Keshar Jung Baral, PhD

Session Chair: Professor Tanka Raj Adhikari, PhD

Session Chair: Professor Lekhnath Bhattarai, PhD

Session Chair: Professot Hari Pathak, PhD

Session Chair: Mr Devilal Sharma

i. Call for mini research proposal.

4. Further Plan

The RMC of GMMC submits its annual work plan to the CMC through campus chief. The submitted plan is as follows.

विश्वविद्यालय अनुदान आयोग नेपालबाट QAA प्रमाणित
त्रिभुवन विश्वविद्यालयबाट सम्बन्धन प्राप्त
गुप्तेश्वर महादेव बहुमुखी क्याम्पस
छोरेपाटन, पोखरा-१७, कास्की

श्रीमान् क्याम्पस प्रमुख

गुप्तेश्वर महादेव बहुमुखी क्याम्पस, पोखरा ।

विषय: कार्ययोजना सम्बन्धमा ।

उपर्युक्त सम्बन्धमा यस क्याम्पसमा निहित अनुसन्धान व्यवस्थापन समितिको कामलाई व्यवस्थित एवं पारदर्शी तुल्याई नियमित रूपमा सञ्चालन गरी अगाडि बढाउनका निम्ति शैक्षिक सत्र २०७९/८० मा यस समितिले तपसिलका काम गर्ने कार्य योजना बनाएकाले उक्त योजनाको परिपूर्तिका लागि आवश्यक सामग्री तथा अनुमानित बजेट पेश गरिएको छ ।

क्र. स.	कामको विवरण	कार्यसम्पन्न गर्नुपर्ने मिति	अनुमानित बजेट	जिम्मेवार निकाय
१	भित्तिपात्रो	२०७९/१२/३०	५०,०००/-	अनुसन्धान तथा प्रकाशन उपसमिति
२	गुप्तेश्वर दर्पण प्रकाशन	२०७९/०७/३०	१,००,०००/-	अनुसन्धान तथा प्रकाशन उपसमिति
५	जर्नल प्रकाशन तथा व्यवस्थापन अंक १०	२०७९/०८/३०	रु.१,५०,०००/-	अनुसन्धान तथा प्रकाशन उपसमिति

६	गुप्तेश्वर सिर्जनशील भित्तिपत्रिका अंक ४, ५, ६	२०७९/०८/३०	रु.५०,०००/-	अनुसन्धान तथा प्रकाशन उपसमिति
७	पुनर्ताजगी तालिम तथा भ्रमण (शिक्षक, कर्मचारी)	२०७९/११/३०	रु.२,००,०००/-	अनुसन्धान व्यवस्थापन समिति
८	तीनदिने अनुसन्धानात्मक कार्यशाला गोष्ठी शिक्षाशास्त्र सङ्काय	२०७९/१२/३०	रु.१,००,०००/-	अनुसन्धान व्यवस्थापन समिति
९	एमबीएसको शोधको व्यवस्थापन (सुपरभाइजर, बाह्य परीक्षक तथा अन्य व्यवस्थापकीय खर्च)	२०७९/१२/३०	रु.१,००,०००/-	अनुसन्धान व्यवस्थापन समिति
१०	स्नातक तह BBS & B. Ed. चौथो वर्षका प्रतिवेदनहरूको व्यवस्थापन त्रिवि शुल्क समेत	२०७९/१०/३०	रु.१,५०,०००/-	अनुसन्धान व्यवस्थापन समिति
११	प्रोस्पेक्टस	२०७९/०५/१५	रु.५०,०००/-	अनुसन्धान तथा प्रकाशन उपसमिति
१२	लघु अनुसन्धान	२०७९/१२/३०	रु. ३,००,०००/-	अनुसन्धान व्यवस्थापन समिति
१३	Student Research Support (for MBS I, II,III, IV)	२०८०/०१/३०	रु. १,५०,०००/-	अनुसन्धान व्यवस्थापन समिति
१४	Graduate Conference	२०८०/०२/३०	रु १,००,०००/-	अनुसन्धान व्यवस्थापन समिति
१५.	Faculty Motivation Training	२०८०/०१/३०	रु २,००,०००/-	
कुल जम्मा			रु.१३,००,०००/-	

5. Conclusion

Research Management Cell (RMC) of GMMC was established in 2076. The main purpose of RMC is to conduct quality research activities inside and outside of campus. It works as a center to serve the faculty members and students to enhance their academic and research capabilities and to provide resources for conducting research activities. The RMC of GMMC focuses on research activities to link theory in teaching learning and practice. It also organizes conference, industrial dialogue, training programs, professional development activities, disseminate and share experiences and information by organizing seminars/ workshops and research reports. RMC strongly focus on conducting research activities for the benefit of students and faculties too.

Mohan Bhandari

Co-ordinator

Research Management Cell

छात्रवृत्ति छनौट एवम् सिफारिस समितिको वार्षिक प्रतिवेदन

१. छात्रवृत्ति छनौट एवम् सिफारिस

गुप्तेश्वर महादेव बहुमुखी क्याम्पसमा शिक्षाशास्त्र र व्यवस्थापन सङ्कायका विभिन्न तहमा अध्ययनरत जेहेन्दार, महिला, दलित, मधेशी/जनजाति, अपाङ्ग/भौगोलिक क्षेत्र तथा आर्थिकरूपमा पिछडिएका विद्यार्थीहरूलाई पूर्ण तथा आंशिक छात्रवृत्ति उपलब्ध गराउने व्यवस्था गरिएको छ । त्यस्तै क्याम्पसका व्यवस्थापन सङ्कायका विभिन्न सेमेस्टरमा त्रि. वि. तथा क्याम्पसको छात्रवृत्तिसँग सम्बद्ध विधानबमोजिम संस्थामा अध्ययनरत छात्रछात्रालाई छात्रवृत्ति प्रदान गर्ने प्रावधान छ । उक्त छात्रवृत्ति व्यवस्थित एवम् पारदर्शी बनाउन क्याम्पसको निम्नानुसारको छात्रवृत्ति छनौट समिति रहेको छ । उक्त समितिले छात्रवृत्ति छनौटका निम्न आधारहरू तय गरेको छ ।

छात्रवृत्ति छनौट समिति

संयोजक	:	श्री लालमणि पोखेल
सदस्य	:	श्री रामजीप्रसाद पौडेल
सदस्य	:	श्री विनोद पौडेल

२. छात्रवृत्ति मूल्याङ्कनका आधारहरू

स्नातक तह, प्रथम वर्ष (शिक्षाशास्त्र र व्यवस्थापन दुवै) का लागि निम्नानुसारको छनौटका आधारहरू हुनेछन्:

खण्ड 'क'

स्नातक व्यवस्थापन सङ्काय तर्फ

CGPA ३.०० देखि ३.२० सम्म +२ को नतिजा भएकालाई मासिक शिक्षण शुल्कमा २५ प्रतिशत छुट
CGPA ३.२१ देखि ३.६० सम्म +२ को नतिजा भएकालाई मासिक शिक्षण शुल्कमा ५० प्रतिशत छुट
CGPA ३.६१ भन्दा माथि +२ को नतिजा भएकालाई मासिक शिक्षण शुल्कमा १०० प्रतिशत छुट

स्नातक शिक्षा सङ्काय तर्फ

CGPA २.६१ देखि २.८० सम्म +२ को नतिजा भएकालाई मासिक शिक्षण शुल्कमा २५ प्रतिशत छुट
CGPA २.८१ देखि ३.२० सम्म +२ को नतिजा भएकालाई मासिक शिक्षण शुल्कमा ५० प्रतिशत छुट
CGPA ३.२१ भन्दा माथि +२ को नतिजा भएकालाई मासिक शिक्षण शुल्कमा १०० प्रतिशत छुट
अन्य वर्षको हकमा निम्नानुसारको छनौटका आधारहरू हुनेछन् :

- ❖ त्रि.वि.ले लिने वार्षिक परीक्षामा सहभागी विद्यार्थी सङ्ख्याको आधारमा २० जना बराबर १ जना (२० = १) हुने गरी उत्तीर्णमध्ये उत्कृष्ट हुनेलाई मासिक शिक्षण शुल्कमा निम्न लिखित प्रतिशत छात्रवृत्ति प्रदान गरिने व्यवस्था गरिएको छ ।

- एक जना मात्र भएमा १०० प्रतिशत

- थप दुई जनालाई ५० प्रतिशत
- बाँकी सबैलाई २५ प्रतिशत

खण्ड 'ख'

यस खण्डअन्तर्गत क्याम्पस सञ्चालक समितिको निर्णयबमोजिम लेखाशाखाबाट प्राप्त छात्रवृत्ति रकमको सीमामा रही निम्नानुसारको खुला र समावेशीताको छनौटका आधारमा छात्रवृत्तिको मासिक शिक्षण शुल्कको प्रतिशत निर्धारण गरिनेछ ।

क) समावेशीताको आधार

यसअन्तर्गत उपलब्ध गराइने छात्रवृत्तिप्राप्त गर्ने विद्यार्थीमध्ये ४० प्रतिशत छुट्याई त्यसलाई शतप्रतिशत (१००%) मानी निम्नानुसारले कोटाको प्रतिशत निर्धारण गरिएको छ :-

महिला :	४० प्रतिशत
मधेसी/जनजाति :	४० प्रतिशत
दलित :	२० प्रतिशत
अपाङ्ग/भौगोलिक क्षेत्र :	१० प्रतिशत

स्पष्टोक्ति : भौगोलिक क्षेत्र अन्तर्गत जुनसुकै जिल्लाका गाउँपालिका स्थायी ठेगाना भएका विद्यार्थी भन्ने मानिनेछ ।

ख) खुला तथा समावेशीताको अङ्क निर्धारण/मापदण्ड निर्धारणको आधार

यस खण्डअन्तर्गत अङ्क/मापदण्डको अङ्क निर्धारण निम्नानुसार गरिएको छ :

आन्तरिक परीक्षा :	३० अङ्क
-------------------	---------

(प्रष्टीकरण : यसअन्तर्गत क्याम्पसले लिने आन्तरिक परीक्षामा प्रथम श्रेणी ल्याएकालाई ३० अङ्क, द्वितीय श्रेणी ल्याएकालाई २५ अङ्क, तृतीय श्रेणी ल्याएकालाई २० अङ्क, उपस्थित भएकालाई १० अङ्क (एक विषय उत्तीर्ण भए वापत प्रति विषय २ अङ्कका दरले अङ्क प्रदान गरिने छ) अनुपस्थित वा कुनै विषयमा शून्य अङ्क ल्याएकालाई ० अङ्क दिइनेछ ।)

बाह्य परीक्षा :	४० अङ्क
-----------------	---------

(प्रष्टीकरण : यसअन्तर्गत त्रि. वि.ले लिने वार्षिक परीक्षामा प्रथम श्रेणी ल्याएकालाई ४० अङ्क, द्वितीय श्रेणी ल्याएकालाई ३५ अङ्क, तृतीय श्रेणी ल्याएकालाई ३० अङ्क, सहभागी भएकालाई १० अङ्क (यस मापदण्डअनुसार एक विषय उत्तीर्ण भएवापत प्रति विषय २ अङ्कका दरले अङ्क प्रदान गरिने छ) अनुपस्थित वा कुनै विषयमा शून्य अङ्क ल्याएकालाई ० अङ्क दिइनेछ ।)

नियमितता/उपस्थिति :	५ अङ्क
---------------------	--------

अनुशासन :	५ अङ्क
-----------	--------

समावेशीता :

२० अङ्क

जम्मा

१०० अङ्क

यस खण्डअन्तर्गत छात्रवृत्ति प्राप्त गर्ने विद्यार्थीहरूले ५०, २५ र २० प्रतिशत छात्रवृत्ति पाउनेछन् ।

- अधिल्लो तह उत्तीर्ण गरेको श्रेणीका आधारमा निम्नानुसार अङ्क थप गरिनेछः-

प्रथम श्रेणी ४० द्वितीय श्रेणी ३५ तृतीय श्रेणी ३०

विशेष छात्रवृत्ति

- प्रत्येक कक्षामा क्याम्पसले लिने आन्तरिक परीक्षा र त्रि.वि. ले लिने वार्षिक परीक्षामा सर्वोत्कृष्ट अङ्क ल्याउनेलाई १०० प्रतिशत छात्रवृत्ति
- आफूले अध्ययन गरेको +२ मा कक्षा प्रथम भई आएका र कम्तीमा CGPA २.८ भन्दा माथि भएकालाई १०० प्रतिशत छात्रवृत्ति
- सेमेस्टर प्रणालीअन्तर्गतका बीआइएम, बीएचएम र एम्बीएसका हकमा त्रि. वि ले निर्धारण गरेको मापदण्डबमोजिम छात्रवृत्ति प्रदान गरिने छ ।

२०७७/२०७८ मा स्नातक तहका शिक्षाशास्त्र र व्यवस्थापन सङ्कायका प्रथम वर्षका जेहेन्दार तथा समावेशीता र सेमेस्टर प्रणालीअन्तर्गतका होटेल व्यवस्थापन, सूचना व्यवस्थापन र व्यवस्थापन स्नातकोत्तरका विभिन्न तहमा अध्ययनरत जेहेन्दार छात्रवृत्ति प्राप्त गर्ने छात्र/छात्राको नाम तथा प्राप्त छात्रवृत्तिको प्रतिशत एवं रकमको विवरण निम्नानुसारको रहेको छ :-

१. वार्षिक प्रणालीअन्तर्गत बीएड र बीबीएस प्रथम वर्षको जेहेन्दार तथा समावेशीता छात्रवृत्ति

क्र. सं.	नाम, थर	रोल नं.:	छात्रवृत्ति %	क्र. सं.	नाम, थर	रोल नं.:	छात्रवृत्ति %
१.	राधा पौडेल	५०३३/०७७	१००	१५.	पवित्रा बराल	२०६७/०७७	२५
२.	कुशल परियार	२०५४/०७७	१००	१६.	कमला पोखेल	५०५५/०७७	२५
३.	साजना भण्डारी	२०९६/०७७	१००	१७.	प्रकृति क्षेत्री	२०७१/०७७	२५
४.	प्रतिमा क्षेत्री	५०३०/०७७	५०	१८.	ज्योती थापा	५०५७/०७७	२५
५.	सपना डाँगी	२१०५/०७७	५०	१९.	अस्मिता रानाभाट	२०१४/०७७	२५
६.	शर्मिला सुवेदी	२१०८/०७७	५०	२०.	चन्द्रप्रसाद पनेरु	२०२७/०७७	२५
७.	प्रमिला पोखेल	२०७२/०७७	५०	२१.	पार्वती लामिछाने	२१४०/०७७	२५
८.	लेसकुमारी नेपाली	२०५७/०७७	५०	२२.	उर्मिला पौडेल	२१४१/०७७	२५
९.	समीक्षा कुँवर	२०९९/०७७	५०	२३.	रोशनी लामिछाने	२०९०/०७७	२५
१०.	दीपाकुमारी ढकाल	२०३१/०७७	५०	२४.	विमला पौडेल	२०२१/०७७	२५
११.	विना वि. क.	२०२२/०७७	५०	२५.	दिव्या अधिकारी	२०३४/०७७	२०
१२.	रेखा कुँवर	२०८४/०७७	५०	२६.	स्वस्तिका कुँवर	२१३०/०७७	२०
१३.	ममता कार्की	५०५८/०७७	२५	२७.	सविना सुवेदी	२०९५/०७७	२०
१४.	गणेश उपाध्याय	२१६४/०७७	२५				

२. सेमेस्टर प्रणालीअन्तर्गत व्यवस्थापन सङ्कायको स्नातक र स्नातकोत्तर (बीआइएम्, बीएचएम् र एमबीएस् तह) को विवरण

क्र.सं.	नाम, थर	रोल नं.	तह	छात्रवृत्ति रकम
१.	सुदेस्ना आले मगर	३०३२/२०	बीएचएम्	रु. ३६,०००
२.	निशा सुवेदी	३०१२/२१	बीएचएम्	रु. ३०,०००
३.	क्षमता कार्की	३०१२/१९	बीएचएम्	रु. २७,०००
४.	प्रीतिका गुरुड	३०१९/१९	बीएचएम्	रु. २७,०००
५.	रोस्मी शाही	३०२३/२०	बीएचएम्	रु. २१,६००
६.	अस्मिता तिवारी	४००३/२०	बीआइएम्	रु. १८,०००
७.	सुप्रेक्षा गुरुड	३०३०/१९	बीएचएम्	रु. १८,०००
८.	सम्भना देवकोटा	३००२/१८	बीएचएम्	रु. १८,०००
९.	दीपक रानाभाट	४००२/२१	बीआइएम्	रु. १८,०००
१०.	स्नेहा वि. क.	३०२७/१९	बीएचएम्	रु. १८,०००
११.	अभिमन्यु खड्का	३०२०/२१	बीएचएम्	रु. १५,०००
१२.	पङ्कज शर्मा	३००१/२१	बीएचएम्	रु. १५,०००
१३.	सगुन गुरुड	३०२५/२०	बीएचएम्	रु. १४,४००
१४.	नवीन क्षेत्री	४०१२/२०	बीआइएम्	रु. १०,८००
क्र.सं.	नाम, थर	रोल नं.	तह	छात्रवृत्ति रकम
१५.	रोशन सुवेदी	१०११/२०	एमबीएस्	रु. ९०००
१६.	सन्देश बराल	४००८/२१	बीआइएम्	रु. ९,०००
१७.	अञ्जु बराल	१००७/२१	एमबीएस्	रु. ९,०००
१८.	सुप्रिया ढकाल	१०१६/२०	एमबीएस्	रु. ९,०००
१९.	लक्ष्मी कार्की	१०१५/१९	एमबीएस्	रु. ९,०००
२०.	नम्रता पौडेल	४०१३/२१	बीआइएम्	रु. ९,०००
२१.	दर्शन पौडेल	४०१६/२१	बीआइएम्	रु. ९,०००
२२.	सुगम गौतम	४००२/१८	बीआइएम्	रु. ९,०००
२३.	अमृत गुरुड	१००५/१९	एमबीएस्	रु. ९०००
२४.	सुगम गौतम	४००२/१८	बीआइएम्	रु. ९,०००
२५.	शिखर कुँवर	३००५/१८	बीएचएम्	रु. ९,०००
२६.	दीक्षा पौडेल	४००६/२०	बीआइएम्	रु. ७,२००
२७.	बिस्सु न्यौपाने	१०२३/२१	एमबीएस्	रु. ४५,००
२८.	रामबहादुर घले	१००५/२१	एमबीएस्	रु. ४५,००

आर्थिक वर्ष २०७७/७८ मा यस क्याम्पसबाट वार्षिक प्रणालीअन्तर्गत शिक्षाशास्त्र र व्यवस्थापन संकायतर्फका प्रथमबाहेकका अन्य तहमा अध्ययनरत विद्यार्थीहरूलाई कोभिडजन्य संक्रमणका कारण त्रि. वि. का परीक्षा एवं नतिजा प्रकाशनका कार्यमा ठूलो अवरोध आई नियमित हुन नसकेकाले उक्त संकायका प्रथमबाहेकका अन्य

तहका छात्रछात्रालाई छात्रवृत्ति प्रदान गर्न सकिएको छैन । उक्त तहका विद्यार्थीलाई प्रक्रिया पुऱ्याई छात्रवृत्ति प्रदान गर्नका लागि सम्बद्ध छात्रछात्रालाई आवेदनका लागि सूचना पठाइसकिएको छ । यस आर्थिक वर्षमा यस क्याम्पसबाट प्रदान गरिएको छात्रवृत्तिको विवरण माथिको तालिकामा उल्लेख गरिएको छ । यस वर्ष संस्थाले शिक्षाशास्त्र र व्यवस्थापन संकाय प्रथम वर्षमा अध्ययनरत २७ जना छात्रछात्रा र सेमेस्टर प्रणालीअन्तर्गतका स्नातक र स्नातकोत्तर तहका विभिन्न सेमेस्टरमा अध्ययनरत छात्रछात्रामध्ये २८ जना गरी जम्मा ५५ जनालाई छात्रवृत्ति प्रदान गरेको छ । यसका अतिरिक्त क्याम्पसमा अध्ययनरत विद्यार्थीहरूले नेपाली लोकगीत, संस्कृति तथा रीतिरिवाजका क्षेत्रमा मौलिक योगदान पुऱ्याउने विद्यार्थीका लागि यसै क्याम्पसका संस्थापक अध्यक्ष तथा संरक्षक श्री खगराज शर्मा आचार्यज्यूले **खगराज कला साहित्य उत्थान पुरस्कार** नामक अक्षयकोषको स्थापना गर्नुभएको छ । उहाँका नाममा स्थापित उक्त कोषमा रु १,०१,०००/- (अक्षेरुपी : रु एक लाख एक हजार) राखिएको छ । यसै कोषको ब्याजबाट प्राप्त रकम क्याम्पसमा अध्ययनरत विद्यार्थीमध्ये नेपाली कला, लोकसंस्कृति तथा साहित्यमा उच्च योगदान पुऱ्याउने विद्यार्थीलाई वर्षेनी क्याम्पसको वार्षिकोत्सवका अवसरमा प्रदान गर्ने व्यवस्था गरिएको छ । त्यसैगरी हालका गुप्तेश्वर महादेव गुफा व्यवस्थापन समितिका अध्यक्ष श्री विष्णुप्रसाद पौडेलज्यूले जेहेन्दार विद्यार्थीलाई प्रदान गर्ने उद्देश्यका साथ **धर्मकला पौडेल स्मृति** नामक अक्षय कोष स्थापना गर्नुभएको छ । यस कोषमा रु. ५१,१५१/- (अक्षेरुपी : रु एकाउन्न हजार एक सय एकाउन्न) राखिएको छ । यस कोषबाट प्राप्त ब्याजको रकम प्रत्येक वर्ष क्याम्पसमा अध्ययनरत जेहेन्दार विद्यार्थीहरूलाई छात्रवृत्तिकारूपमा वितरण गरिने प्रावधान छ ।

संयोजक

लालमणि पोखेल

छात्रवृत्ति छनौट समिति

REPORT OF FACULTY OF MANAGEMENT

INTRODUCTON:

Gupteshwor Mahadev Multiple Campus is running different faculties and programmes. Under the Faculty of Management BIM, BHM, BBS and MBS programmes are running with full swing. There are altogether 852 students in different programmes. The campus has been running these programmes in two different shifts i.e. morning and day shift. Programmes like BBS, MBS are running in morning shift whereas BIM and BHM are running in day time. The goal continues to be a robust process to regularly analyze the performance of faculty and academic programs; determine strengths, weaknesses, opportunities and challenges; develop and implement plans for strengthening our departments, faculty and programs; assess our progress on strategic initiatives, tie results to allocation of resources in support of initiatives and enhancements.

Job description of Head of department:

- Through coordination with other departmental head, develop daily work plans and submit them to the campus chief,
- With regards to research works, ask for research proposal, issue guidelines and instructions for research works and encourage faculties,
- Aid in functioning every class on a regular basis and in effective manner.
- Assist in conducting of internal assessments in the campus,
- Support subject faculties in the making and management of teaching materials,
- Coordinate with faculties and conduct subject wise meeting and thereby establish sound decision,
- Support the campus administration in the creation of sound academic environment,
- Adhere strictly to the campus constitutions and thereby execute required activities,
- Work out faculties, annual academic calendar through coordination with subject teacher and hence to the general campus calendar,
- Supervise whether subject committees are executing their responsibilities in a sound manner,
- Assess the student's achievement in every subject and thereby develop effective policies for student's upgradation and progress in required subject,
- Support campus administration in minimizing and annihilating faculties grievances and
- Encourage faculties of the program to strictly and effectively abide by the above specified rules.

Faculty Members:

Gupteshwor Mahadev Multiple Campus has 23 faculties under the Faculty of Management.

Numbers of meetings held:

The meeting was conducted under the chairmanship of Assistant Campus Chief Mr. Rajkumar Subedi with different faculty members on current issues and progress of the campus. Within the timeframe the faculty conducted five different meetings regarding MS Team, Awareness Programme co-ordination with Alumni Association, Virtual classes; current issues, academic result and so on and so forth.

Major decision and activities performed by department:

Since the meeting was conducted under the Assistant Campus Chief Mr. Rajkumar Subedi, different agendas which was mentioned above are discussed in the floor of meeting, the meetings made the following decision.

- Educational excursion for MBS first and third semester students for enhancing the knowledge for cracking the cases.
- To support the extra-curricular activities teacher for conducting the sports meet programme.
- Evaluation and discussion on MBS second semester and BBS second year external examination result.
- load distribution and annual work plan for the academic year 2079/80.

Activities Performed during this period:

- Educational excursion for MBS first and third semester for cracking the cases.
- Financial awareness Programme by Pokhara Finance.
- Orientation on course assimilation on specialization subject for BBS fourth year.

- Orientation program for BHM and BIM first semester.
- MBS third Semesters Proposal Defense.
- Remedial classes for BBS second, MBS third semester.

SWOC Analysis

Strength:

- Community based QAA Certified campus
- With outstanding results
- Individual –focused in small group to ensure better results
- Strategic location with good connectivity and proximity
- Renowned, experience and committed faculty as mentors to empower young minds
- Well equipped kitchen, restaurant and bar for BHM students and well-furnished computer lab for BIM students.
- Only one TU affiliated campus in the Gandaki Province for BHM Programme.
- Campus focus on quality rather than quantity.
- Field visit, survey analysis and Practical education is on emphasis.

Weakness:

- Qualified human resource is crisis in the field of IT.
- Far from central location of the city.
- Difficult to fulfill the demand of students and parents.
- Selection of students for enrolment is not sufficient for BIM and MBS.
- Lack of transportation facility.
- Unable to reach the targeted group of the city with huge advertisement.

Opportunity:

- One and only college in province four i.e. Gandaki Province that helps to capture many students from different nearby district,
- One of the emerging courses where various students want to study that creates jobs opportunity in Nepal and abroad.
- Campus can start its own hotel college in near future where it can accommodate many tourists from the nearby destination. It will boost the student's confidence and can make earning as well.
- As there are lots of downtown, and resort hotel near by the campus, the campus can send the students as an intern to these places which are accredited to their four years course.
- Students can visit field survey and industrial survey for their academic excellence.
- Students who are enrolled in this campus can get job opportunity in their field like co-operative, financial institution and so on based on their performance.

Challenges:

- Private Universities are affiliated to run such programs which are the competitors for us.

- Tribhuvan University open the CMAT admission form by lengthening the time so that students fell unsecure seat to enroll in BHM and BIM.
- Limit students number for enrollment.
- Unable to controlled the students who are seeking to going abroad

Further Activities in Pipeline:

- Research Workshop for faculties,
- Banking course training for BBS fourth year,
- Hotel visit and Industrial visit for BHM and BIM students.

The faculty is moving ahead, with selfless intentions for the growth and development of students, faculty members', campus and the society. The faculty will continuously work towards the vision, mission and goal of the campus for better tomorrow.

Report from the Faculty of Education

Introduction

Education is the backbone of any country. All the other infrastructures of development are possible only because of the educated manpower in the nation. In order to produce the manpower needed for the country, the government aims at providing quality education to all. This aim of the government can be fulfilled only when there are trained, skilled and qualified teachers. For the production of such teachers who can in turn help in the production of competent manpower to be employed in future, it has established Faculty of Education under Tribhuvan University, Nepal. The University has in turn managed this faculty in almost all the affiliated colleges of it and they have every year produced the quality manpower competent enough to inculcate quality education to the basic, higher and university level students all over the country.

So far as the Faculty of Education of GMMC is concerned, it is too dedicated enough for the production of competent manpower since the date of its' establishment in 2065 B.S. In fact, it a pride to say that Faculty of Education is the founding or the pioneer faculty in GMMC. And till date, it has completed almost twelve years of its glorious history despite many ups and downs during this course.

Present Condition:

In the beginning, the college had offered the opportunity of specialization in four subjects under this department. They were English Education, Math Education, Nepali Education and Population Education. The subjects of specialization were offered as per the demand and wills of the students as well as the society and the nation. But now the department has offered education only in English Education and Nepali Education. Till date 143 students have gained their Bachelor of Education Degree (B.Ed.) from this college.

Students

The trend of enrollment of the students in the last two years and this year has been presented in the table below and its shows the increasing trend of the students' enrolment.

Year /Batch	2076/77	2077/78	2078/79		
			Major Nepali	Major English	Total
First	48	72	20	20	40
Second	19	42	43	20	63
Third	13	14	24	13	37
Fourth	19	7	8	6	14
Total	99	135	95	49	154

Faculties

Male	Female	Total	Male		Female		Remark
			Fulltime	Part-time	Fulltime	Part-time	
9	2	11	2	7	1	1	

Practice Teaching Committee

Practice teaching is an integral part of education. It is the practice of teaching at schools. The students after having a lot of theoretical knowledge on pedagogy are sent to schools for teaching at least for one month. There, they implement all the styles of teaching that they have learnt in the college. This is done as per the curriculum fixed by the university. There is provision of a separate course called Practice teaching and it is of 100 full marks. Before they are sent to school, they are assigned some special training courses such as peer teaching and micro teaching that are administered in the college. The college has formed a separate committee called Teaching Practice committee, as shown below in the table, to manage it systematically.

S.N.	Name	Designation
1	Mr. Taranath Bhandari	Coordinator
2	Mr. Prakashchandra Giri	Member
3	Mr. Haribol Gautam	Member

This committee is specially assigned to coordinate with the campus administration, students who are ready for practice teaching, the schools where the students are sent, the internal evaluators and external evaluators, etc. to make the program success. This year 7 students went for practicum.

Trend of T.U result from past two years to present

Year/Batch	2076/77			2077/78			2078/79		
	Appeared	Pass	Pass %	Appeared	Pass	Pass %	Appeared	Pass	Pass %
First	20	2	10	46	Result not out		63	Result not out	
Second	13	5	38.46	14	11	78.57	37		
Third	19	14	73.68	8	6	75%	16		
Fourth	7	4	57.14	19	7	36.84	7		
Total	59	23	38.98%	87			121		

Meetings and Major Decisions

This year altogether seven formal meetings were held in this faculty. The meetings had intensive discussions on various issues and taken the necessary decisions unanimously. Here is a short description of the meetings.

Date	Major Decisions About:
2078/04/31	● Running the classes by means of MS-TEAMS and their supervision
	● Demand regarding the addition of Full Time Teachers.
	● Review of the courses covered so far.
2078/05/28	● Effectiveness of the classroom teaching and ways of improvement
	● Advertisement regarding New admission and increment of the number of students.
	● Running of classes physically
	● Revision of courses covered through online if necessary.
2078/08/17	● Encouraging the students for the well preparation of Internal examination
	● Helping to run the internal examinations effectively in free and fair manner.
	● Problems faced by the students regarding library, canteen, classrooms, etc.
	● Report writing orientation for students.
2078/09/05	● Regarding the sports meet as well as other extracurricular activities and distribution of responsibilities.
	● Regarding the celebration of Campus's Anniversary.
2078/11/30	● Course review and need of revision
	● Distribution of workload for the new first year
	● Annual course plan of First Year
2079/01/02	● Regarding the starting of Second and Fourth Year classes
	● Regarding the reformation of workload schedule and its implementation
2079/02/27	● Helping to run internal examination and encouraging the students for well preparation for that.
	● Regarding participation on two days' national seminar on "Emerging Issues in Management" (Asadh 16 and 17) organized by the campus and presentation of papers.
2079/03/07	● Assisting and making a grand success to the observation visit of high ranking officials of UGC for Academic Audit.
	● Being prepared with the required documents and being accountable for the responsibilities given.

Strengths of the Department

- Self-motivated, dedicated, trained and professional faculties.
- Increasing trend of students' enrolment.
- Increasing trend of TU result.
- Good coordination and relation between teachers and students
- Provision of the hearing of students' grievances
- Disciplined, viable and peaceful environment for learning
- Beginning of the use of multimedia devices
- Timely counseling to the needy students
- Students' enthusiasm in the participation of extra and co-curricular activities.
- Organization of faculty meetings time to time despite the lockdown during COVID 19 Pandemic regarding the academic and teaching learning activities.

Weaknesses of the Department

- Less contact with the parents of the students and interaction with them regarding the problems of students.
- Inability to manage extra classes for the students focusing in the final examination.
- Inability to make all the students to present the college regularly.
- Inability to involve all the students in the internal examination,
- Lack of necessary training on the use of multimedia for the teachers.
- Lack of enough reference materials in the department.
- Inability to encourage and involve the faculty members in research works.
- Lack of sufficient refreshment programs and trainings both for the teachers and the students.

Future Plans of the Department

- Counseling the students who are often absent in the class to be regular.
- Interaction with parents regarding the progress and activities of their children in the campus.
- Encouraging the teachers to utilize multimedia projectors in the classroom as well as the maximum number of teaching materials.
- Organizing training and workshops on the production and use of visual aids in the classrooms.
- Organizing the trainings and workshops on research writing both for students and teachers.
- Organizing creative writing workshop in the presence of some TU experts both in English and Nepali subjects.
- Formation of a well-equipped lab for the production of visual aids or teaching materials.
- Encouraging the students and creating a viable environment to use library and reference materials for the enhancement of their study level.
- Encouraging the teachers to compulsorily prepare daily lesson plans, term plans annual plan of their subjects.
- Encouraging the students for creative writing to contribute for the regular publication of wall magazine and bulletins of the campus.

Finally, the Department of Education hopes to bring a lot of improvements with the increase of the strengths, decrease of the weakness and implementation the future plans of it. At the same time, the department cordially expresses thanks to all the students, faculty members as well as the campus administration for their kind cooperation with the department and anticipates even more cooperation in the days to come.

Thank you!

Annual Report of Extension and Outreach Cell-GMMC (2078/79)

1. Introduction

The Extension and Outreach Cell is a outreach centre that operates under Gupteshwor Mahadev Multiple Campus (GMMC) which aims to conduct various inside and outside programs to reach community. Extension and outreach program cell conduct activities both inside and outside the campus for the benefit of society for a better environment to live.

Faculty and students are encouraged to participate in collaboration with other organizations in carrying out social outreach programs. Information regarding these programs is disseminated through notices and Heads of Departments. Campus appreciates the services provided by students and faculty by considering their working for such activities as on duty. The campus is surrounded by Academic institutions, NGOs, GOs, media, and the rural area. The network with

the community is developed through public information cell and outreach activities, faculty expertise, MOUs and the social activities.

There is a mechanism of keeping record of active students in extracurricular activities. The extracurricular program co-coordinator, departments promote the active participants in the social movement like court in community, blood donation, Save Water Campaign, Health Awareness, Women Empowerment, Tree Plantation, Anti-Corruption, Donating clothes Aid for old age person and so on.

1.1 Objectives:

The general objective of extension and outreach cell is to conduct activities both inside and outside the campus for the benefit of society for a better environment to live. The specific objective of creating this cell is:

- To assist the students to develop social values, widespread their responsibilities and knowledge in societal issues and problems by making them to involve with the community people.
- To establish a good relationship with NGO, tie-up with National Company and join hands with local community organization and serve the community.
- To lead, organize, and sometimes teach all outreach projects (i.e., camps, workshops).
- To hire and supervise student employees.
- To coordinate outreach equipment usage (on- and off-campus).
- To work with GMMC employees.
- To establish outreach opportunities for GMMC students.

1.2 Roles and responsibility

The role and responsibility of Extension and Outreach Cell are as follows.

- Approve extension/outreach activities to be undertaken throughout the year.
- Review continuously the policy of extension and outreach so as to be responsive to change in the academic environment and to be in line with the university and government extension policy.
- Establish as and when necessary sub-committees to undertake tasks related to the programs and projects of Extension & Outreach.
- Spearhead the designing and developing of Extension Outreach proposals in the university to be forwarded to government and donor partners for support.
- Establish international contacts for students and staff and link them with organizations for collaboration in Extension & Outreach services.
- Create, develop, and sustain a conducive environment for Extension & Outreach in the colleges/schools/departments and to link them to the professional community and government agencies or institutions.

1.3 Cell Members: Coordinator:

Mr. Durga Nath Paudel, Assistant Lecturer, Dept. of Mgmt.

Member: Mr. Taranath Bhandari, Assistant Lecturer, Dept. of Education.

Member: Mr. Mr. Jitendra Thapa.

2. Numbers of Meetings Held

The campus is in the practice of quality assurance and in the process of accreditation from University Grant Commission, Nepal. UGC completed pre-visit and recommend the campus to establish Extension and Outreach Cell and conduct all outreach activities inside and outside of campus. According to the recommendation, the CMC decide to create EOC at the campus at 2076/11/05. This committee is actively involving in extension and outreach activities.

Numbers of meeting held during the period of 15th Mangsir to 2078 15th Jestha 2079 on various issues are as follows:

1. One meeting was held in the month of Mangsir (24 Mangsir 2078)
2. Five meetings were held in the month of Poush (2nd Poush, 14th Poush, 19th Poush, 22nd Poush, 26th Poush)
3. One meeting was held in the month of Chaitra (7th of Chaitra, 27th of Chaitra)
4. Two meetings were held in the month of Baishakh (4th of Baishakh, 7th of Baishakh)

3. Scope of EOC

The following are the scope extension and outreach under the cell;

- Gender Equity, Research, and Development
- HIV/AIDS Awareness and Control
- Financial Literacy programs
- Disaster management
- Community service
- Blood Donation
- Social inclusion
- Climate Change Management
- City Cleaning
- Human rights and rights of vulnerable groups
- Environmental issues
- Health education for the community and through the Health Care
- Women's empowerment

4. Major Decision and Activities Performed by the Cell

- We conducted an 'Orientation on Stock Market' as a part of Financial Literacy Program for mainly management students.



- We conducted an awareness program on "Human Trafficking" collaborating with an organization named 'Three Angels Nepal'. It was conducted on 4th of Paush 2078. Active participation of students on this program is supposed to be beneficial.



- We conducted 'Annual Sport Meet 2078' among the students of this campus. Students actively participated in various individual and group events. It was conducted from 25th of Poush to 2nd of Magh 2078.



5. No of meetings held:

- Meetings held on different dates had decided to purchase sports materials, first aid materials and amenities for the of treatment of casualties during sports meet program.
- To maintain harmony and academic relation with the feeder schools, 'Inter-School Hotel Management Quiz Contest' program was conducted within campus premises on 2nd of Baishakh 2079.
- The campus is also operating professional and technical programs like BHM, BIM and MBS in full swing. These are practical based programs. Students need exposure to enhance their practical knowledge and management skill. In this context historical 'Food Festival 2079' was conducted within campus premises which was organized by BHM students and facilitated by the campus. It was held on 16th and 17th of Baishakh 2079.
- To explore the latent talents inherent in students various arts and cultures, a 'Dance Competition 2079' was conducted in 16th of Baishakh 2079 along with 'Food Festival 2079'.
-

6. Conclusion

Extension and Outreach Cell (EOC) of GMMC was established in 2076. Extension and outreach program cell conduct various activities both inside and outside the campus for the benefit of society for a better environment. Faculty and students are encouraged to participate in collaboration with other organizations in carrying out social outreach programs. Activities we did during this period were not sufficient but how many we conducted became success.

EOC appreciates the services provided by students and faculty by considering their working for such activities as on duty. We are thankful to all the concerned persons, departments and organizations for supportive role in our every step.

We are always waiting for suggestions and feedbacks on our programs so that we can improve the performance in future.

Examinations Department Report (Board Exam Results of Fiscal Year 2078/079)

Introduction

Evaluation is an integral part of teaching learning activities. It is mainly done in order to find out whether the expected outcomes are achieved in students or not after the completion of certain teaching item. There are two types of evaluation: formative evaluation and summative evaluation. Formative evaluation is done continuously in the forms of continuous evaluation, unit tests, monthly tests, terminal tests etc. Such tests help to evaluate not only students' performance but also the performance of teacher himself / herself. Formative evaluation also provides both the learners and teachers a strong feedback so that they can improve their academic performance. Such tests also help in the preparation of final examinations or board examinations.

Final or Board examinations that are taken once a year or at the end of each semester are termed as summative evaluation. Such evaluation is mainly done for providing the students with certain degree.

The examinations administered by Universities at the end of the year or semester are the examples of summative evaluation. Feedback remains absent in such evaluation.

This report is an analysis of our students' performance in the board exams based on the result published by Tribhuvan University, It is based on an academic result of different programs of fiscal year 2078/079.

Cell Members:

Coordinator: Mr. Surendra Karki, Assistant Lecturer, Dept. of Mgmt.

Member: Mr. Aashish Paudel, Incharge, BHM

Member: Mr. Puspa Chaulagain, Office Assistant

Number of Meeting held:

The various meeting was conducted under the coordinator of examination department in different agenda like as conducting and publishing the result of internal examinations as well as evaluation of internal and board examinations result and other activities.

Board Exam Result status

Annual Program:

Table No. 1: Bachelor of Business Studies (BBS)

S.N.	Year	Batch	Exam Date	Result Date	Applied	Appeared	Passed	Pass %	Remarks
1	First	2077	2078	NP	n/a	n/a	n/a	n/a	
2	First	2076	2077	NP	n/a	n/a	n/a	n/a	
2	Second	2075	2077	2079/01/22	75	75	33	44	
3	Third	2074	2077	2078/10/13	65	65	17	26.15	
4	Fourth	2073	2077	2078/03/30	46	43	29	67.44	
	Total				186	183	79	43.17	

The above table shows that the overall TU examinations result of BBS program. Altogether 186 students from BBS program applied and 183 students appeared the examinations taken at different times in the Academic Year 2078/079. Out of them 79 students passed the examinations whereas 104 students failed. The highest pass percentage is of the Fourth Year students that is 67.44% and the lowest pass percentage is the percentage of the third year students; that is just 26.15%. The pass percentage of Second Year students remained 44% and the first year result were not published by TU. The Fourth Year Students were found forward in the pass percentage. The aggregate pass percentage of BBS students remained 43.17 percentage.

Table No. 2: Bachelor of Education (B.ED)

S.N.	Year	Batch	Exam Date	Result date	Applied	Appeared	Passed	Pass %	Remarks
1	First	2077	2078	NP	n/a	n/a	n/a	n/a	
	First	2076	2077	NP	n/a	n/a	n/a	n/a	
2	Second	2075	2077	2079/01/25	13	13	11	84.62	
3	Third	2074	2077	2078/09/02	7	7	6	85.71	
4	Fourth	2073	2077	2078/01/27	19	19	9	47.36	
	Total				39	39	26	66.67	

The above table shows that the overall TU examinations result of B.ED program. Altogether 39 students from B.ED program attended the examinations taken at different times in the Academic Year 2078/079. Out of them 26 students were passed in the examinations whereas 13 students failed. The highest pass percentage is of the third Year students that is 85.71% and the lowest pass percentage is the percentage of the fourth year students; that is just 47.36%. The pass percentage of Second Year students remained 84.62% and the first year result were not published. The third Year Students were found forward in the pass percentage. The aggregate pass percentage of B.ED program remained 66.67 percentage.

Semester Program:

Table No. 3: Master of Business Studies (MBS)

S.N.	Semester	Batch	Exam Date	Result Date	Applied	Appeared	Passed	Pass %	Remarks
1	First	2020	Apr 2021	Nov 2021	15	14	6	42.86	
2	Second	2020	Dec 2021	Jun 2022	13	13	6	46.15	
3	Third	2019	July – Aug 2021	Jan 2022	15	15	12	80.00	
4	Fourth	2019	2021	May 2022	15	15	9	60	
	Total				58	57	33	57.89	

The above table shows that the overall TU examinations result of MBS program. Altogether 58 students from MBS program applied and 57 students appeared the examinations taken at different times in the Academic Year 2078/079. Out of them 33 students were passed in the examinations whereas 24 students failed. The highest pass percentage is of the third semester students that is 80% and the lowest pass percentage is the percentage of the first semester students; that is just 42.86%. The pass percentage of Second and fourth semester students remained 46.15% and 60% respectively. The third semester Students were found forward in the pass percentage. The aggregate pass percentage of MBS program remained 57.89%.

Table No. 4: Bachelor of Hotel Management (BHM)

S.N.	Semester	Batch	Exam Date	Result Date	Applied	Appeared	Passed	Pass %	Remarks
1	First	2020	Oct 2021	April 2022	33	31	11	35.48	
2	Second	2019	Aug	Feb 2022	31	31	27	87	
3	Third	2019	Jan 2022	July 2022	31	31	15	48.39	
4	Fourth	2018	Aug 2021	Feb 2022	10	10	10	100	
5	Fifth	2018	Jan 2022	July 2022	10	10	10	100	
	Total				115	113	73	64.60	

The above table shows that the overall TU examinations result of BHM program. Altogether 115 students were applied and 113 students appeared the examinations taken at different times in the Academic Year 2078/079. Out of them 73 students were passed in the examinations whereas 40 students failed. The highest pass percentage is of the fourth and fifth semester students that is 100% and the lowest pass percentage is the percentage of the first semester students; that is just 35.48%. The pass percentage of Second and third semester students remained 87% and 48.39% respectively. The fourth and fifth semester (2018 batch) Students were found forward in the pass percentage. The aggregate pass percentage of BHM program remained 64.60%.

Table No. 5: Bachelor of Information Management (BIM)

S.N.	Semester	Batch	Exam Date	Result Date	Applied	Appeared	Passed	Pass %	Remarks
1	First	2020	Oct 2021	Apr 2022	33	32	14	43.75	
2	Second	2019	Aug 2021	March 2022	26	26	2	7.69	
3	Third	2019	Jan 2022	Aug 2022	26	26	1	3.85	
4	Fourth	2018	Aug 2021	Feb 2022	6	6	1	16.67	
5	Fifth	2018	Jan 2022	July 2022	6	6	1	16.67	
	Total				97	96	19	19.79	

The above table shows that the overall TU examinations result of BIM program. Altogether 97 students were applied and 96 students appeared the examinations taken at different times in the Academic Year 2078/079. Out of them 19 students were passed in the examinations whereas 77 students failed. The highest pass percentage is of the first semester students that is 43.75% and the lowest pass percentage is the percentage of the third semester students; that is just 3.85%. The pass percentage of Second fourth and fifth semester students remained 7.69%, 16.67% and 16.67% respectively. The first semester (2020 batch) Students were found forward in the pass percentage. The aggregate pass percentage of BIM program remained 19.79%.

Table No. 6: Program Wise Result Status

Program	Applied	Appeared	Passed	Pass %	Remarks
BBS	186	183	79	43.17	
B.ED	39	39	26	66.67	
MBS	58	57	33	57.89	
BHM	115	113	73	64.60	
BIM	97	96	19	19.79	
Total	495	488	230	47.13	

The above table reflects that the overall TU result of different program. Altogether 488 students appeared the board examination administered by TU in academic year 2078/079 B.S. Out of them 230 students were passed whereas the other 458 students failed. The overall pass percentage of the students thus found to be 47.13%.

Conclusion:

Strength:

- Almost all the students who applied for the examinations attend them.
- The overall result of most of the program is found be good.
- The result of BHM and B.ED program is excellent.

Shortcomings:

- The overall result of the campus is low.
- The result of BIM, BBS and MBS program is not satisfactory.
- The result of BIM program is very low.

Suggestions:

- There needs the improvement in overall result.
- More effort to bring drastic improvement in the MBS, BBS and BIM result should be made in the days to come.
- Equal effort is required to maintain the result of BHM and B.ED.

Annual Report of Counselling Cell 2078/79

1. Introduction

Counselling is a process that aims to facilitate personal well-being of the students through support and guidance of trained counselors, for a healthy mind and body. With the intent to address and help resolve emotional and psychological issues of the student community of GMMC, the college has initiated the “Counselling Cell” in the college premises with the help of a trained team of faculty members as Counselors. The Counselling Cell encourages the students to understand themselves and the issues that trouble them and guides them to resolve their problems. These problems can be personal, emotional, social, family, peer, academic, sexual, etc. This is done through individual or group counselling to help them with academic goals, social and personality development, career goals, enhancing listening skills, empathy and interpersonal skills to have healthy relationships and a healthy lifestyle.

The role of the Counselor is to offer support through listening and responding in a confidential, non-judgmental and timely way, ensuring that the students become productive, well-adjusted adults of tomorrow. They are trained to assess, diagnose and treat students struggling with academic stress, anxiety, depression, social addictions and other problems they face. The goal of Counselling is to facilitate positive behavior changes, improving the student’s ability to establish and maintain relationships socially, promoting their decision-making process, helping the student to understand their own potential and cope effectively with the problems they face.

1.1 Objectives:

- To help the students in solving their personal, educational, social as well as psychological problems.
- To create awareness about issues and problems related to mental health of student

- To motivate faculty in counselling activities.

1.2 Roles and responsibility

- Solve personal problems of student by conducting individual counselling session
- Boost self-esteem of weaker /physically challenged students.
- Diagnose the learning difficulties of students and help them to overcome the same.
- Help the students to overcome examination stress or fear.
- Conduct training program on counselling skills for faculty & staff.
- Conduct seminars for students on mental health and addiction issues.
- Refer the students to professional psychiatrics or counsellors in severe cases.
- Inform the parents about psychological misbehavior of the student.

1.3 Cell Members:

Coordinator: Mr. Manoranj Sharma, Assistant Lecturer, Dept. of English.

Member: Ms. Jamuna Aryal, Assistant Lecturer, Dept. Of Nepali.

2. Numbers of Meetings Held

The college is in its full swing by now practicing standardization of its functioning according to set benchmarks as specified by the Internal Quality Assessment Cell (IQAC), and by now we have completed the second-year circle strongly adhering to the norms and practices as specified by IQAC, and we have, so far, held 3 meetings at all during this bi-annual time-frame (starting from Poush 2078 till Jestha 2079).

The first meeting of the Counselling Cell was conducted by the Co-Ordinator of the Cell along with its female member Mrs. Jamuna Aryal with students of BBS final year who were having some sort of arguments regarding optional papers – Marketing, Finance, and Accountancy. They were in a state of total confusion and couldn't decide which two optional subjects should they select.

The next meeting of Counselling Cell was with a B.Ed. third year female student named Bhawani Baral. The Cell summoned her to the campus in order to inquire the reasons that led her to remain absent in her class continuously for more than a couple of months. Upon her arrival, she was found simply neglecting her studies without any specific reason at all.

The third assemblage of the Cell was necessitated by a B.Ed. final year student named Basanti Tamang who circumvented her classes for about a month. She was summoned to the campus to inquire about her reasons for averting classes. The next day when she turned up to campus, she was found in her pregnancy stage.

The fourth meeting was conducted after the resumption of school. Prior to this, even when the college had been observing second phase of total closure of academic institutions due to Covid 19, pandemic, the college had managed alternative online zoom and Ms. Team classes for the regularity in their education. And thus, most of the courses of the BBS third year were to the point of completion when the college re-opened and conducted physical classes. By the time during Mangsir 2078 when classes resumed, most of the BBS final year students avoided their physical classes since they were almost complete with their courses.

The fifth assemblage was held amid the Counselling Cell authorities, and BHM 1st Sem, students. The meeting concerned a scuffle between Sumina Shrestha and Isha Adhikari of the same class. The government of Nepal decided to provide two days weekly holidays to students as well. But later, TU again called for resuming all campuses as usual with only Saturday as a holiday and not Sunday. Hence, Sumina, in her confusion, informed her classmates that Sunday too is a holiday, while Isha, who was aware of the campus notifications, responded that Sunday was not a holiday via her social media – Facebook.

Sixth meeting concerns the Campus's historical Food Festival that was organized by BHM students. Students as well as teachers from other programs were found being unsupportive and ignoring this festival simply because they didn't belong to the BHM program.

3. Number of Decisions Taken by the Cell

Decisions are normally the outcome of meetings held. Though the number of meetings of Students Counselling Cell counts 6, different major decisions and measures were taken to figure out ways and settle problems and make students move on the right academic tracks.

The first meeting relates the BBS final year students who were engaged in some sort of arguments regarding optional papers – Marketing, Finance, and Accountancy. They were in a state of total confusion and couldn't decide which two optional subjects should they select.

The Counselling Cell instantly held a meeting with the related students along with the subject teachers. An orientation program was conducted to highlight on the contents, features, and fundamental aspects of each subject. This program eventually aided in the thorough erasure of their dilemmas regarding their subject choices.

The next meeting of Counselling Cell was related to a B.Ed. third year female student named Bhawani Baral who was found missing her classes regularly for more than a month. Upon her arrival, she was found simply neglecting her studies without any specific reason at all. The Cell authorities left no stone unturned in order to instill in her the true worth of education. She was highly convinced that education is of supreme importance, and thereafter never ever missed her classes till she completed her studies here.

The third assemblage of the Cell was necessitated by a B.Ed. final year student Basanti Tamang who circumvented her classes for about a month for being undergoing pregnancy stage. Since it was her final year at the Campus that comprised of most practical classes together with Teaching Practice, the Cell encouraged her to maintain regularity in her class together with utmost care and sensitivity to her stage. She observed our assessment in a positive light and thereby attended the classes till she was near to the delivery stage. She was fortunate enough to both take the Teaching Practice Classes and also to sit for the Board exams after her delivery. She managed and utilized her time quite sensitively and comfortably.

The fourth meeting was conducted after the continuation of the school. When most of the courses of the BBS third year were near to the completion through online means during the Pandemic closure period, they attempted to avoid the physical classes that began from Mangsir after the Pandemic closure was lifted. Thus, the Cell summoned the concerned students and held a meeting thereby highlighting on the importance of physical classes. They were suggested that such offline classes could help them erase the sort of misunderstandings and confusions that might have occurred during their online classes. The students thereafter realized their own shortsightedness, and then began turning up to their classes on a regular basis.

The fifth assemblage was held amid the Counselling Cell authorities, and BHM 1st Sem, students concerning the scuffle between Sumina Shrestha and Isha Adhikari. The case relates to the Nepal's government's decision to set two days off – Saturday and Sunday – weekly. The next day, all the students of the classes were asked to attend the Counselling Cell's meeting along with their parents. They were made to realize their mistake, and they were also asked to submit an excuse letter stating that they won't ever either repeat such error or avoid classes. The Cell also suggested that they all should remain in touch with the campus administration as well as the notifications that are regularly being publicized through social media too. Both the parents and students seemed content after the settlement of the scuffle in a friendly and positive manner.

Sixth meeting concerns the Campus's historical Food Festival that was organized by BHM students. Students as well as teachers from other programs were found being unsupportive and ignoring this festival simply because they didn't belong to the BHM program. So, prior to the program, the Cell initially conducted a meeting with the teaching staff and asked them to realize that every program and student of the campus is ours. There is neither any program or any student who could be counted as an alien within our college community. All teachers should equally be supportive and encouraging to students. Thereafter could be seen scenarios of every staff being steadfast in their devotion in the food festival program that continued for two days that resulted into a grand success.

Again, the next day after the meet with the staff, the Cell held a meeting with the students avoiding and ignoring the food festival. Here too, the students were made to realize that all students within the campus are equal, and are bonded with the sense of fraternity. They were all asked to support the program without any denial, for such programs might come in their own hands in later days for them to organize by themselves and when they might also require every student's support. Eventually, they realized their ignorance on the matter and thereafter wholeheartedly made their supportive presence at the program throughout the two days program.

4. Major Activities Performed During the Period

Case # 1

Organization of an Orientation Program on account of a sort of argument augmented by elective subjects of BBS final year – Marketing, Finance, and Accountancy which hastened confusion among the concerned students. The Orientation Program instantly wiped off the confusion and the students chose Marketing and Finance as their elective subjects.

An assemblage held by the coordinator and the female member of the Cell with a particular B.Ed. third year student Bhawani Baral who persistently avoided her classes for more than a month. The Cell upon highlighting on the importance of education and regularity in classes, worked as a device for clearing up all the negative emotions that hung around her conscience regarding education.

Case # 2

This concerns a student of B.Ed. final year named Basanti Tamang who remained off from campus for a couple of months on account of her pregnancy. Despite being in such critical stage, the Cell managed the case sensitively that made her presence to the campus regular as well as presenting herself to Teaching Practice classes together with her regular attendance to the Board exams after the delivery case. The Cell's suggestions proved fruitful to carefully settle both of her ordeals.

Another case associates with BBS third year students who neared the point of completion of their courses through online classes during the second stage Pandemic closure period. They attempted to avoid physical classes that resumed from Mangsir 2078. So, the Cell managed to invite them all to a meeting whereby they were highlighted on the importance of physical classes. They were suggested that such offline/physical classes could help them erase the sort of misunderstandings and confusions that might have occurred during their online classes. The students thereafter realized their own shortsightedness, and then began turning up to their classes on a regular basis.

Case # 3

This case concerns the Counselling Cell authorities, and BHM 1st Sem, students concerning the scuffle between Sumina Shrestha and Isha Adhikari. The case relates to the Nepal’s government’s decision to set two days off – Saturday and Sunday – weekly. The next day, all the students of the classes were asked to attend the Counselling Cell’s meeting along with their parents. They were made to realize their mistake, and they were also asked to submit an excuse letter stating that they won’t ever either repeat such error or avoid classes. The Cell also suggested that they all should remain in touch with the campus administration as well as the notifications that are regularly being publicized through social media too. Both the parents and students seemed content after the settlement of the scuffle in a friendly and positive manner.

Next case relates to the Campus’s historical Food Festival that was organized by BHM students. Students as well as teachers from other programs were found being unsupportive and ignoring this festival simply because they didn’t belong to the BHM program. So, prior to the program, the Cell initially conducted a meeting with the teaching staff and asked them to realize that every program and student of the campus is ours. There is neither any program or any student who could be counted as an alien within our college community. All teachers should equally be supportive and encouraging to students. Thereafter could be seen scenarios of every staff being steadfast in their devotion in the food festival program that continued for two days that resulted into a grand success.

5. Work Plan for the next 6 months (Scheduled Plan of the Cell)

Perspective Plan

S.N	Activity Description	Tentative Date	Resource person with contact details	Target Audience	Estimated Expenditure
01	Motivational Talk		Psychologist of Manipal Hospital	Students	
02	Motivational Program		Faculty members GMMC	Slow learning/Physically challenged students	
03	Training program on counselling skills		Expert team from Gandaki Regional Hospital	All interested faculties	
04	Seminar		Psychologist from Charak Hospital	All students	

6. Conclusion

Through the major activities performed during the bi-annual time period, the Cell comes up with the following conclusions:

- Compulsory Orientation Programs need to be organized far ahead whenever students are required to face dilemmas on account of optional programs and subjects for the erasure of their confusions regarding programs and subjects' selection.
- Owing to some students' negligence towards studies through avoidance of classes, bunking classes, dropping out from campus somewhere midstream, and other irregularities require concerned cells as well as faculties of the campus to devise measures to implant positive outlook towards academic achievements to those cranky students.
- Sensitive cases, such as female students' pregnancy, breast-feeding, periodic menstrual troubles, and as such are natural cases that can't be done away with. Special care facilities and restorative measures need to be devised to settle them.
- Instill in students the positivities of physical classes convincing them that the general misunderstandings, confusions and errors could comfortably be erased through offline classes, and enable students to desire to attend their classes with delight and curiosity.
- Make all notifications that are published by the administration and other Cells too easily accessible to every student in order to erase misunderstandings occasioned mostly by changes in policies and procedures.
- Need to conduct comprehensive programs that require participation of entire student community occasionally that help them create bond of fraternity thereby strengthening their groupwork, brotherhood, and philanthropic sense.
- The long-held attendance system, for having triggered unprecedented complications, should be replaced by electronic swipe-card system. Introduction of such system shall nullify proxy attendance and unwanted scribblings occasioned by ill-famed students leading to unnecessary hurdles.
- The Cell also sees a sense of lack of responsibility and morality added with spiritual dryness among a few of today's children. Considering this fact, the college should introduce ways to inculcate moral, ethical and spiritual values to ensure serenity in them. Serenity or calm state of mind is a prerequisite for sound learning and mannerism.
- So far, the college has been embracing soft strategies to deal with students' mishaps of even violent nature nearing to fatalities. In such cases, rather strict strategies, such as suspension of violent students for a prescribed period of time for the initial guilt, and again when the guilt is repeated, the extreme strategy of exempting such criminal-minded students from the college might be adopted.

- Parents' meetings at regular interval need to be held to ensure they remain intimate with the college. This intimacy of parents with the college can help them learn about their children's academic performances as well as mannerism first hand. Besides, when parents frequent to college, almost all explicit potential problems related to students shall naturally vanish.
- The college should assume cases of emergencies and casualties may occur at any time to anyone leading to situations for fast transportation and hospitalization. Hence, it needs to remain high-alert on such cases to manage mechanisms for timely transportation, hospitalization and medication of victims.
- Counselling is a matter that concerns not only to members of Counselling Cell. It would be for the best of all to conduct programs aiming to disseminate effective counselling skills to all the faculties. This can enable any faculty to use the skill to divert unwanted potential threats and create peaceful and invigorating atmosphere.
- The college is particularly an assemblage of teachers and students alone. There can erupt certain situations where teachers alone could counsel their students in a full-fledged manner in lack of knowledge about other disciplines. Hence, experts from varied disciplines need to be managed to sort out whatever complications may arise at college.
- Sense of discrimination pervades the world and it is no exception among students in schools and colleges. Discrimination among students are mostly based on gender, disability, race, sexual orientation, etc. In case of women, married women feel discriminated, even among women who are single, during the periods of gestation when they have swollen abdomen. And mechanisms to eliminate such sense of segregation be introduced to ensure smooth teaching-and-learning activity at college.
- There can be students who couldn't attend classes for viable reasons. They may have problems of: bed-rest as suggested by medical doctors, gestation with enlarged bellies of married female students, and as such. Effective and efficient online facilities can assist the absentees with supplies of academic materials and notes from respective teachers.

7. Major Implication and Recommendation to Campus Administration (IQAC)

- Since the existing Counselling Cell functions in a tiny cabinet, a more spacious room, furnished with sufficient furniture and other counselling equipment need be immediately facilitated with.
- So far as of this day, the college has no trained counsellors and members. Hence, faculties and personnel need be enlightened with training of effective counselling skills that are in current trend.
- The college should develop mechanisms for cultivation of ethical, moral, and spiritual values in both teachers and students.
- It is a must for the college to establish constant and close teacher-parent-student contact.
- Establishing a working relationship with community service providers, such as Red Cross, Medical doctors, nurses, vehicle owners, and as such is indispensable for a healthy and hassle-free college environment.
- Developing a list of contact address of parents and service providers is fundamental.

- The existing Counselling Cell comprises of a coordinator and a member only. This have to be augmented through addition of other faculties from different programs as well as through accession of experts, psychologists, psychiatrists, nurses, and as such.
- An invigorating atmosphere for promoting better teacher-student relationship needs to be set up.
- Adequate budget needs to be allocated to the Cell to conduct programs effectively and in full swing.

ANNUAL REPORT OF PULBIC INFORMATION CELL

INRRDUCTION:

Public information (PI) is the practice of deliberately managing the release and spread of information between an individual or an organization (such as a business, government agency, or a nonprofit organization) and the public in order to affect the public perception. Public relations (PR) and publicity differ in that PR is controlled internally, whereas publicity is not controlled and contributed by external parties. Public information cell plans, develops, puts into place and evaluate information and communication strategies that present an organization to the public, clients and other stakeholders.

Public information specialists establish and maintain relationships with an organization's target audience, the media, relevant trade media, and other opinion leaders. Common responsibilities include designing communications campaigns, writing press releases and other content for news, working with the press, arranging interviews for company spokespeople, writing speeches for company leaders, acting as an organization's spokesperson, preparing clients for press conferences, media interviews and speeches, writing website and social media content, managing company reputation (crisis management), managing internal communications, and marketing activities like brand awareness and event management. Success in the field of public relations requires a deep understanding of the interests and concerns of each of the stakeholders.

Role, Responsibility and Rights of the Cell:

- Initiates and oversees the established of integrated strategies, plans and programs designed to ensure that all communication and public relations efforts are cohesive, consistent and effective in supporting the mission and advancement goals of the campus.
- Plans, develops, directs and coordinates comprehensive communication programs, to include media, public affairs and publications in close collaboration with other institutional communications and / or public relations activities.
- Provides direct and proactive, consultation and assistance to campus chief as well as the campus management committee, regarding public information matters, to include providing direct assistance in researching providing information and developing messages.
- Serves as the designed spokesperson for the campus.
- Coordinates survey, evaluations and assessments of external communications activities in order to determine the effectiveness of the campus communication plans.
- Assures quality and appropriateness of institutional communications programs and initiatives, whether internally or externally produced,

- Represents the campus to various institutional division as well as externally to governmental agencies, community, students and their parents and or the general public,
- Performs miscellaneous job-related duties as assigned,
- May develop and submit annual operating budget for operation of the cell,
- Build strong connection with government agencies and other institutions,
- Approves writing and distributing news releases announcing important campus information and events updates and maintains the campus website.

Number of Members:

Co-ordinator: Mr. Rajkumar Subedi

Member : Mr. Leknath Baral

Member : Mr. Lalmani Pokhrel

Number of Meetings Held:

The meeting was conducted under the coordinator Mr. Rajkumar Subedi in different agenda like information about campus and their activities. Similarly, advertisement of the campus regarding MBS, BBS, BIM, BHM and B.Ed. Publication of Annual report and so on.

Number of decision taken:

Since the meeting was conducted under the coordinator, different agendas which was mentioned above are discussed in the floor of meeting, the meetings made the following decision.

The campus administration made different activities like training to administrative staff, motivation through professional person. Those activities and information are provided to the society, stockholders and other related person through media or website of the campus.

Similarly, the advertisement of the campus is provided through different media like scrolling in television, leaflet and so on. The advertisement of MBS for the CMAT and enrollment of students in the campus is done through personal counselling. Similarly, BHM and BIM students are provided through personal visit with campus leaflet.

Activities Performed during this Period:

S.N	Activities	Information Through
1.	MBS, BHM, BIM advertisement	TV scrolling, Boosting, leaflet
2.	Food festivals	Leaflet, Facebook page
3.	Academic activities	Facebook page and website
4.	Publication of tender notices for multimedia	Aadarsha samaj National daily Newspaper
5.	Vacancy announcement regarding Campus chief	Adarsha samah National daily
6	Regular activities of the campus	Notice board, website and Facebook page.

7.	Industrial Dialogue	Website, Facebook page
8.	Research workshop	Website, Facebook page

The cell is moving ahead, with selfless intentions for the awareness and information providing to students, faculty members', campus authority and the society. The cell will continuously work towards the vision, mission and goal of the campus for better tomorrow.

Annual Report of Alumni Association

The concept of alumni association evolved for needs from both the ends, i.e. academicians and professionals, in the aim of building a bridge between college life and career life, so that the fresher graduates are made proactive to face the current challenges of competitive professional world. Both the ends shall work hand in hand to help each other for achieving the goal. The idea took shape and formation of Alumni Association turned into reality. CMC of this campus formed the following Alumni Association cell to co-ordinate with the ex-students and their activities.

Co-ordinator: Mr. Rajkumar Subedi

Members : Mr. Binod Poudel

Members : Mrs. Vidhya Regmi

The Alumni Association of GMMC, Pokhara -17, Chhorepatan was formed on the auspicious Kartik 29th, 2074 and many enthusiastic former students of the college.

OUR MISSION:

- To re-unite in the nest from where we grew and flew off.
- To build a bridge between college life and career life, so as introduce present students to the professional world and to make them proactive to face the challenges that may emerge in their career path.
- To provide job opportunities to fresh bachelors through references of professionals.
- To conduct orientation and training programs to students on various topics to enhance their skills.
- To create awareness among students about the scope of their subject in the professional world.
- To provide a platform for students to develop their qualities.
- To participate in social welfare activities for social accountability.

PLAN OF ACTION:

- Conducting periodic meetings of the committee to chalk out plan of action.

- Conducting training sessions on industry practices and professional approach by industry professionals.
- Conducting personality development trainings, interview answering skills and confidence building programs.
- Interacting with unemployed ex- students to find probability of employment with reference of professionals.
- Conducting social welfare activities such as blood donation, health awareness programs, tree plantation, cleanliness drive etc.
- Re-unions of ex- students.

Activities conducted by Alumni Association since

1. ALUMNI GENERAL BODY MEETING :

Meeting of Alumni association members was called on Chaitra 2nd 2078 to discuss on various topics listed in the agenda. Following members were present for the meeting:

Mr. Ramesh Bastola, Mr. Prakash Subedi, Om Prakash Bishwokarma, Mrs.Sandhaya Ranabhat, Mr.Yubraj Thapa Parajuli, Mr.suraj Baral, Mrs.Sarita Khatri, Mrs.Babita Bastola.

Meeting started with congratulating MBS fourth semester who are graduated from this collage and welcoming in the alumni association. Group discussions was conducted among present crowd to discuss about steps to be taken by alumni association to achieve its vision and suggestions were invited for better functioning system of the association.

2. Food Festivals conducted by BHM:

GMMC, BHM fourth semester students were conducted the food festivals for enhancing the practical knowledge. For this purpose, the alumni association plays the coordinative role for the success of the program.

3. Motivation and counselling:

The alumni association plays a crucial role for admission of students in different programs. Encouraging the team work, the alumni directly and indirectly support the collage administration and provide feedback frequently for the welfare of students as well as collage. Alumni association motivate the students for admission procedures in GMMC.

4. Job placement:

Alumni association becomes the bride of our students for enhancing their career. They select the best candidates form the college and refer to any organization where the vacancy is announced. Furthermore, the president of alumni association Mr. Ramesh Banstola supports the Mr.Gaurav Chhetri for the placement of job in Expert Education and Visa Services.

FURTHER ACTIVITIES IN PIPELINE

1. Refreshment Program,
2. Free Medical mobile camp,
3. Training sessions about share market,

The Alumni association is moving ahead, with selfless intentions for the growth and development of college students and society around. The association will continuously work towards its vision for a better tomorrow.

सामाजिक प्रगति

गुप्तेश्वर महादेव बहुमुखी क्याम्पसले स्थापनाकालदेखि वर्तमानसम्म विभिन्न समयमा सामाजिक साथै विभिन्न चेतनामूलक कार्यहरू सञ्चालन गर्दै आइरहेको छ । विशेषतः क्याम्पसको वार्षिकोत्सवको उपलक्ष्यमा प्रत्येक वर्ष रक्तदान कार्यक्रम विद्यार्थीको सिर्जनशील मञ्चको तर्फबाट हुँदै आइरहेको छ, भने सोही मञ्चको अगुवाइमा बृहत् सरसफाइ अभियान एवम् यस क्षेत्रमा रहेको वृद्धाश्रम एवम् सुस्तमनस्थितिका विद्यार्थीले अध्ययन गर्ने विद्यालयमा खाद्यान्न एवम् लत्ता कपडाको वितरणको कार्य सम्पन्न हुँदै आइरहेको छ । त्यस्तै क्याम्पस सञ्चालक समितिले पनि विभिन्न समयमा समुदायमा क्याम्पसको दायित्व विषयमा चर्चा परिचर्चा गर्दै यस क्षेत्र वरपर विविध कारणले पढाइ छाडेका विशेषतः महिलालाई शिक्षाको आवश्यकता दर्शाउँदै आएको छ । क्याम्पसमा अध्ययनरत बि एच एम का विद्यार्थीहरूले खाना महोत्सव आयोजना गरि आफ्नो ज्ञानलाई व्यवहारिक रूपमा प्रस्तुत गरेका छन् । यस क्याम्पसमा निहित विविध उपसमितिले गरेका कृयाकलापहरूले समुदायमा सकारात्मक प्रभाव जमाउन सफल भएको छ ।

समुदायको क्याम्पसप्रतिको योगदान

गुप्तेश्वर महादेव बहुमुखी क्याम्पस समुदायद्वारा नै सर्वसुलभ एवम् गुणस्तरीय शिक्षा प्रदान गर्ने अभिप्रायले गुप्तेश्वर महादेव गुफा व्यवस्थापन समितिको पहलमा स्थापना भएकाले समुदाय नै क्याम्पसप्रति प्रमुख रूपमा उत्तरदायी छ, भन्ने कुरा पुष्टि हुन्छ । यस क्याम्पसका सभासदहरू नै सामाजिक, राजनीतिक, शैक्षिक एवम् प्राज्ञिक व्यक्तित्वहरू हुनुहुन्छ । क्याम्पसको सर्वाङ्गीण विकासका लागि गुप्तेश्वर महादेव गुफा व्यवस्थापन समिति, सभासदज्यूहरू एवम् सम्पूर्ण समुदाय नै चिन्तित देखिन्छ । गुप्तेश्वर क्याम्पस सामुदायिक क्याम्पस भएकाले यसको प्रमुख योगदान नै समाजिक क्षेत्रको शैक्षिक उन्नयन हो । क्याम्पसको शैक्षिक एवं

प्राज्ञिक उन्नतिमा क्याम्पस आसपासको समुदाय निकै चनाखो देखा परेको छ र उक्त समुदायबाट क्याम्पसले यथेष्ट लाभ पनि लिएको छ ।

यी कार्यहरूलाई क्याम्पसको सामाजिक योगदान एवं समुदायको क्याम्पसप्रतिको अपनत्वका रूपमा लिन सकिन्छ ।

क्याम्पसको समुदायप्रति योगदानको योजना

गुप्तेश्वर महादेव बहुमुखी क्याम्पसले समुदायका प्रति निम्न लिखित योगदान पुऱ्याउने योजना बनाएको छ:-

- आर्थिक रूपमा कमाजोर विद्यार्थीहरूका लागि विशेष छात्रवृत्तिको व्यवस्था गरी अध्ययन गर्ने वातावरण निर्माण गर्ने
- समाजमा रहेका विपन्न वर्गका (दलित, जनजाति, शैक्षिकरूपमा पिछडिएका) विद्यार्थीहरूलाई सर्वसुलभ शिक्षाको पहुँच पुऱ्याउने
- यस क्षेत्रमा हरियाली वातावरण स्थापनार्थ खाली तथा सार्वजनिक स्थलमा वृक्षरोपण गर्ने
- निःशुल्क स्वास्थ्य शिविरहरू सञ्चालन गर्ने
- समय समयमा रक्तदान तथा सरसफाइ कार्यक्रमको आयोजना गर्ने
- प्राकृतिक प्रकोप तथा दुर्घटनाबाट पीडित भएका व्यक्ति तथा समुदायका लागि आवश्यक राहत सामग्री प्रदान तथा अन्य सरसहयोग गर्ने
- स्थानीय आमासमूह तथा महिला समुदायलाई विविध सीपमूलक प्रशिक्षण दिने
- समाजका बेरोजगार युवाहरूलाई आयमूलक प्रशिक्षणहरू प्रदान गर्ने

समुदायलाई क्याम्पसप्रति उत्तरदायी बनाउने योजना

- यस क्याम्पसलाई स्वदेश तथा विदेशमा प्रचार प्रसार गर्न समुदायका विशिष्ट व्यक्तित्वहरूलाई परिचालन गर्ने
- समाजमा रहेका प्रबुद्ध, प्राज्ञिक एवम् सामाजिक व्यक्तित्वहरूलाई क्याम्पसको सभासद् बन्नका लागि अभिप्रेरित गर्दै क्याम्पसप्रति उत्तरदायी बनाउन पहल गर्ने

- समाजका आर्थिकरूपमा सम्पन्न व्यक्तिहरूलाई क्याम्पसमा अध्ययन गर्ने विद्यार्थीहरूको लागि छात्रवृत्ति अक्षयकोष स्थापना गर्न अभिप्रेरित गर्ने
- सामुदायिक क्याम्पसको महत्ताबारे स्थानीय नागरिक समाजलाई सचेत तुल्याई क्याम्पसका प्रति थप उत्तरदायी बनाउन पहल गर्ने

बाह्रौ वार्षिक साधारण सभामा प्रस्तुत कोषाध्यक्षको आर्थिक प्रतिवेदन-२०७८

आजको यस गरिमामय बाह्रौ वार्षिक साधारण सभा कार्यक्रमका सभाध्यक्षज्यू, प्रमुख अतिथिज्यू, पोखरा महानगरपालिका प्रमुखज्यू, जिल्ला समन्वय समिति, कास्कीका प्रमुखज्यू, पोखरा महानगरपालिका वडा नं.-१७ का वडाध्यक्षज्यू, यस क्याम्पसको प्रमुख संरक्षक संस्था गुप्तेश्वर महादेव गुफा व्यवस्थापन समितिका अध्यक्ष तथा पदाधिकारी एवम् सदस्यज्यूहरू, क्याम्पस सञ्चालक समितिका संस्थापक अध्यक्ष एवम् सदस्यज्यूहरू, क्याम्पस सञ्चालक समितिका पूर्व अध्यक्ष एवं सदस्यज्यूहरू, पोखरा उद्योग वाणिज्य संघका अध्यक्षज्यू, संस्थापक क्याम्पस प्रमुख तथा पूर्व क्याम्पसप्रमुखज्यूहरू, त्रि.वि. प्रतिनिधिज्यू, क्याम्पस सञ्चालक समितिका पदाधिकारी एवं सदस्यज्यूहरू तथा सल्लाहकारज्यूहरू, प्राध्यापक संघ तथा कर्मचारी संघ इकाइ समितिका सभापतिज्यू, गुप्तेश्वर सिर्जनशील मञ्चका अध्यक्षज्यू, यस क्याम्पसका सम्पूर्ण साधारण सभा सदस्यज्यूहरू र उपस्थित सम्पूर्ण महानुभावहरूप्रति क्याम्पस सञ्चालक समितिको कोषाध्यक्षको हैसियतले सबैमा हार्दिक नमन गर्न चाहन्छु ।

सभाध्यक्ष एवं साधारण सभा सदस्यज्यूहरू,

१) अव म आ.व. २०७७/०७८ को बजेट समिक्षा प्रस्तुत गर्ने अनुमति चाहन्छु ।

क) यस क्याम्पसको ११औं साधारण सभामा आय-व्ययतर्फ रु. ६,२१,६२,६५०/रकमको बजेट पारित भएको थियो । साथै विश्वव्यापी रूपमा फैलिएको कोभिड-१९ का कारण बजेटको उद्देश्य अनुरूप आम्दानी र खर्चलाई सु-व्यवस्थित ढङ्गबाट परिचालन गर्न सहज थिएन ।

ख) अनुमानित आम्दानी को करिव ६५ प्रतिशत अर्थात रु. ४,०५,७६,४८४.९३ वास्तविक आम्दानी भएको छ, भने खर्चतर्फको करिव ५८ प्रतिशत अर्थात रु. ३,५९,७४,५३९.०५ खर्च भएको छ ।

ग) विद्यार्थी भर्ना आय र मासिक शिक्षण शुल्कलाई वार्षिक परीक्षा एवं सेमेष्टर प्रणालीको भर्नालाई समेत कोभिड-१९ ले असर गरेकाले आ.व. २०७७/७८ को अन्तसम्ममा नियमित विद्यार्थी आय तर्फ रु. १,५९,८५,७०० प्राप्त भएको र रु. ६७२३७०० शुल्क उठ्न बाँकी रहेको ।

घ) अनुदान आयतर्फ संरक्षक संस्था श्री गुप्तेश्वर महादेव गुफा व्यवस्थापन समितिबाट पनि कोभिड-१९ को कारण माग गरेको भन्दा कम रकम रु. १०,००,००० मात्र प्राप्त भएको थियो भने संसद विकास कोष, गण्डकी प्रदेशका सांसद माननीय कृष्ण थापाज्यू मार्फत निर्माण खर्चतर्फ रु. ६,७५,२६६ अनुदान प्राप्त भएको ।

ङ) विश्वविद्यालय अनुदान आयोगबाट क्रमशः कार्यसम्पादन तर्फ रु. १,४८,७८,६३६.५५ र नियमित तर्फ रु. १३,७७,८०० अनुदान प्राप्त हुन आएको ।

च) तालिम तथा क्षमता अभिवृद्धि, वार्षिकोत्सव जस्ता बजेटद्वारा विनियोजित अन्य केहि शिर्षक अन्तर्गतका कार्यक्रम कोभिड-१९ को कारण सम्पन्न गर्न नसकिएको ।

छ) क्याम्पसको सञ्चालन खर्च आ.व. २०७७/७८ मा रु. ४७,६३,५९७.१३ र शिक्षक तथा कर्मचारीको तलब भत्ता तर्फ रु. १,०८,८९,८६८.३६ खर्च भएको ।

ज) पुँजीगत खर्च अन्तर्गत फर्निचर तथा फिक्चर, कार्यालय उपकरण, जग्गा तथा क्याम्पस भवन, पुस्तकालय, कम्प्युटर ल्याव तथा उपकरण, वी.एच.एम. ल्याव तथा उपकरण गरी कूल रु. २,०१,५०,१४०.११ खर्च भएको । साथै आ.व. ०७७/७८ को अन्त्यमा हासकट्टी पश्चात् स्थिर सम्पत्ति रु. ११,१३,५६,६०६ रहेको ।

झ) शिक्षण पद्धतिको आधुनिकरण र विद्यार्थीहरुको पहुँच विस्तार एवं अतिरिक्त क्रियाकलापमा कुल रु. १०,२४,९७१.८४ खर्च भएको ।

ञ) गत आ.व. २०७७/०७८ मा रु. ६९,७१,४०० मा क्याम्पसको लागि जग्गा खरिद गरिएको ।

ट) गत आर्थिक वर्षमा विनियोजित बजेटको अधिनमा रहि वार्षिकोत्सव खर्च, स्मारिका बुलेटिन, सामाजिक उत्तरदायित्व सहित केहि शिर्षकहरुमा बढि भएको/खर्च नभएको शिर्षक बाट खर्च नपुग शिर्षकमा रकमान्तर गरिएकोले अनुमोदनका लागि पेश गर्दछु ।

सभाध्यक्ष एवं साधारण सभा सदस्यज्यूहरु,

२) अब म आ.व. २०७८/०७९ को अनुमानित बजेट प्रस्तुत गर्ने अनुमति चाहन्छु ।

क) आ.व. २०७७/७८ को अनुमानित कुल आय व्यय बजेट रु. ६,४७,०७,०००/ मिति २०७८ असोज १६ गते क्याम्पस सञ्चालक समितिमा प्रस्तुत भै छलफल पश्चात् आगामी साधारण सभामा पेश गर्ने निर्णय भएको ।

ख) तिर्नुपर्ने हिसाब मध्ये आ.व. २०७७/०७८ को अन्त्यमा रु. १,५८,०४,३७९.२८ विभिन्न शिर्षकहरूमा भुक्तानी गर्न बाँकी रहेको । तर मिति २०७८ मार्ग २७ गतेसम्म रु. १,२५,४६,५८७.२७ भुक्तानी गर्न बाँकी रहेको छ ।

ग) कुल बजेटको तलब भत्ता २९ प्रतिशत, पुँजीगत खर्च ४३ प्रतिशत, प्रशासनिक खर्च ११ प्रतिशत विनियोजित गरिएको । पुँजीगत खर्च तथा तलब भत्ता बाहेकको कूल बजेटको २.४७ प्रतिशत मर्मत संभार ८.८१ प्रतिशत आर.एम.सी. ३८.३६ प्रतिशत शैक्षिक गुणस्तर अभिवृद्धि खर्च शिर्षकमा रकम विनियोजित गरिएको ।

घ) दीर्घकालिन कोष अन्तर्गत छात्रवृत्तिकोषमा रु. ४,२४,३७३/ र अक्षयकोषतर्फ १ करोड रहेकोमा अक्षयकोष स्थापना एवं सञ्चालन विनियमावली-२०७७ मा व्यवस्था भए बमोजिम संचालन हुनेछ ।

ङ) यस चालु आ.व. २०७८/७९ मा क्याम्पसलाई आवश्यक पर्ने बाटोसँग जोडिएको जग्गा रु. ६७,२९,६४५ मा खरिद गरिएको ।

सभाध्यक्ष एवं साधारण सभा सदस्यज्यूहरु,

३) प्रस्तुत बजेटको कार्यान्वयनमा नीतिगत व्यवस्था प्रस्तुत गर्ने अनुमति चाहन्छु ।

क) क्याम्पस सञ्चालनमा भएका नीतिगत व्यवस्था कार्ययोजना, पुँजीगत सामान खरिद, प्रशासनिक खर्च समेतलाई अध्ययन गरी मितव्यायी एवं पारदर्शी ढङ्गबाट विनियोजित बजेटलाई कार्यान्वयन गर्ने आवश्यकता अनुरूप बजेट समिक्षा गरिनेछ ।

ख) बजेट नपुग भएको शिर्षकहरूमा विनियोजित बजेटको अन्य शिर्षकबाट रकमान्तर गर्ने कार्यहरूलाई सुव्यवस्थित बनाइनेछ ।

ग) आन्तरिक लेखा समिति एवं वाह्य लेखापरीक्षणबाट प्राप्त हुन आएका सुझावहरूलाई क्रमशः कार्यान्वयन गरिनेछ ।

घ) मौजुदासूची अद्यावधिक गर्ने, भौतिक परीक्षणलाई अझ व्यवस्थित तुल्याउने कार्यलाई निरन्तरता दिइनेछ ।

ङ) फुटकर खर्च, मसलन्द, विविध खर्च, पुँजीगत खर्चलाई व्यवस्थित बनाउने तथा समग्र खर्च प्रणालीमा मितव्ययीता अपनाइनेछ ।

च) इन्टरनेटलाई अझ व्यवस्थित गरी लेखा प्रणालीलाई सबल सुरक्षित बनाउन तथा सफ्ट्वयरलाई परिस्कृत (Develop) गर्दै जाने व्यवस्था कायम राख्ने नीति लिइनेछ ।

छ) विश्वविद्यालय अनुदान आयोग, संरक्षक संस्था गुप्तेश्वर महादेव गुफा व्यवस्थापन समिति, नेपाल सरकार र दातृनिकायहरूसँग अनुदान प्राप्तका लागि पहल गर्दै जाने नीति अवलम्बन गरिनेछ ।

ज) क्याम्पसको नियमावली, विनियमावलीहरु, निर्देशन, परिपत्र, आदेशलाई परिपालना गर्दै प्रचलित खरिद ऐन एवं नियमावलीको अधिनमा रही खरिद कार्यलाई व्यवस्थित बनाउने नीति लिइनेछ ।

झ) स-साना फुटकर खर्चहरुमा समेत खर्च विलहरुमा प्यान वा भ्याट विललाई अनिवार्य गरिदै लैजाने नीति लिइने छ ।

ञ) भवन निर्माण कार्य सम्पन्न पश्चात् इन्जिनियरबाट स्वीकृत गरिएको अन्तिम प्रतिवेदन (फाइनल रिपोर्ट) तयार पारी राख्ने व्यवस्था मिलाइनेछ ।

ट) गत आ.व. विदा वापतको भुक्तानी प्रदान गर्दा यस आ.व.मा खर्च गर्ने व्यवस्थालाई अब देखि सोहि आ.व.को असार मसान्त भित्र खर्च लेखन गर्ने व्यवस्था मिलाइनेछ ।

ठ) पाउनु पर्ने हिसाबलाई सफ्टवेयर सिस्टममा तत्काल देख्न सकिने गरी (Real Time) प्रविधिको व्यवस्था मिलाउने नीति लिइनेछ ।

ड) फुटकर खर्च बाहेक तलब भत्ता एवं अन्य भुक्तानी दिनुपर्ने व्यक्ति वा संस्थालाई सम्बन्धित खाताहरुमा खर्च लेखी भुक्तानी योग्य खातामा (Payable A/C) मा जम्मा गरे पश्चात् मात्र भुक्तानी दिने व्यवस्थालाई अझ प्रभावकारी बनाउने नीति लिइने छ ।

अन्त्यमा,

१. आ.व. २०७८/०७९ को अनुमानित बजेट तालिका एवं आ.व. २०७७/०७८ को वाह्यलेखापरीक्षण प्रतिवेदन समेत प्रस्तुत भएकोमा सो उपर अध्ययन गरी आवश्यक रायसुझाव एवं परामर्श प्रदान गर्नहुन हार्दिक अनुरोध छ ।

२. यस सम्मानित सभामा प्रस्तुत भएको आ.व. २०७८/०७९ को अनुमानित बजेट उपर घनिभूत रुपमा छलफल गरी रचनात्मक सुझाव सहित पारित गरिदिनुहुन हार्दिक अनुरोध गर्दछु ।

३. यस क्याम्पसको आ.व. २०७८/०७९ को बजेट बनाइ कार्यान्वयनमा लैजान प्रत्यक्ष वा अप्रत्यक्ष सहयोग पुऱ्याउनुहुने सञ्चालक समिति, सल्लाहकारज्यूहरु, क्याम्पस सिनेटरज्यूहरु, शिक्षक, कर्मचारी, संरक्षक संस्था गुप्तेश्वर महादेव गुफा व्यवस्थापन समिति एवं परिवार, अक्षयकोष स्थापना गर्ने संस्थापकज्यूहरु, नेपाल सरकार

(केन्द्र, प्रदेश, स्थानीय), विश्वविद्यालय अनुदान आयोग, दातृनिकाय, अन्य संघ संस्था एवं सहयोगी मनका आदरणीय महानुभावहरु सबै सबैमा हार्दिक आभार अर्पण गर्दै आफ्नो भनाइ अन्त्य गर्दछु ।

जय गुप्तेश्वर महादेव बहुमुखी क्याम्पस

.....ज्ञाज शर्मा

कोषाध्यक्ष

आर्थिक वर्ष २०७७/०७८ को लेखा समितिको प्रतिवेदन ।

यस गुप्तेश्वर महादेव बहुमुखी क्याम्पसको बाह्रौं वार्षिक साधारण सभा कार्यक्रमका सभाध्यक्षज्यू, प्रमुख अतिथिज्यू, पोखरा महानगर पालिकाका प्रमुखज्यू, जिल्ला समन्वय समिति कास्कीका प्रमुखज्यू, वडा नं. १७ का अध्यक्षज्यू, संस्थापकज्यूहरु, पूर्व एवं निर्वमान अध्यक्षज्यूहरु, सल्लाहकारज्यूहरु, प्रमुख संरक्षक संस्था श्रीगुप्तेश्वर महादेव गुफा व्यवस्थापन समितिका अध्यक्ष एवं पदाधिकारी र सदस्यज्यूहरु, पोखरा उद्योग बाणिज्य संघका अध्यक्षज्यू, उपस्थित सम्पूर्ण क्याम्पस सभासदज्यूहरु, वर्तमान एवम् पूर्व संचालक समितिका पदाधिकारीज्यूहरु, क्याम्पस प्रमुख एवं पूर्व क्याम्पस प्रमुखज्यूहरु, प्राध्यापक संघका सभापतिज्यू, कर्मचारी संघका सभापतिज्यू, विद्यार्थी मञ्चका अध्यक्षज्यू तथा उपस्थित सम्पूर्ण महानुभावहरुमा हार्दिक नमस्कार व्यक्त गर्न चाहन्छु ।

क्याम्पसका पूर्व अध्यक्ष बरिष्ठ अधिवक्ता तिलकप्रसाद आचार्यको मिति २०७८ साल श्रावण १४ गते असमायिक निधन भएको हुँदा उहाँ लगायत क्याम्पसको विभिन्न कालखण्डमा योगदान गरी स्वर्गारोहण हुनुभएका महानुभावहरु प्रति हार्दिक श्रद्धाञ्जली अर्पण गर्दछौं । यस क्याम्पसले मिति २०७७ फागुन १४ गते विश्वविद्यालय अनुदान आयोगबाट क्यू.ए.ए. प्राप्त गर्न सफल भएकोमा क्याम्पस सञ्चालक समिति, प्रमुख संरक्षक संस्था श्री गुप्तेश्वर महादेव गुफा व्यवस्थापन समिति, पूर्व क्याम्पस समितिका महानुभावहरु, पूर्व क्याम्पस प्रमुखज्यूहरु, क्याम्पस सिनेटरज्यूहरु, स्थानीय सामाजिक संघ संस्था, शिक्षक तथा कर्मचारीहरु, गुप्तेश्वर सिर्जनशिल मञ्च लगायत सबै विद्यार्थीहरु, भूतपूर्व विद्यार्थीहरु, पत्रकारहरु, स्थानीय वित्तिय संस्थाहरु, अभिभावकज्यूहरु लगायत सम्पूर्ण सरोकारवाला ज्यूहरु प्रति हार्दिक हार्दिक धन्यवाद व्यक्त गर्दछौं ।

आदरणीय सभाध्यक्ष एवं सभासदज्यूहरु,

यस पोखरा महानगरपालिका वडा नं. १७ को छारेपाटन क्षेत्रमा सञ्चालन भइरहेको गुप्तेश्वर महादेव बहुमुखी क्याम्पसको बाह्रौं वार्षिक साधारणसभा कार्यक्रममा लेखा समितिको तर्फबाट आ.व. २०७७/०७८ को लेखा प्रतिवेदन पेश गर्ने अनुमति चाहन्छौं । क्याम्पसको वार्षिक कार्ययोजना, रणनीतिक योजना साथै बजेट विनियोजनहरुको माध्यमबाट क्याम्पसको आम्दानी खर्चलाई पारदर्शि तरिकाले व्यवस्थापन गर्दै सञ्चालन र रेखदेख गर्ने अभिभारा सञ्चालक समितिमा निहित छ । यस आ.व. ०७७/०७८ को आम्दानी र खर्चलाई लेखा समितिको २०७७ असोज ४, १८, कार्तिक २९ माघ २३, २०७८ वैशाख १८ र श्रावण २४ गते सम्म ६ पटक बैठक बसी , आन्तरीक लेखा परीक्षण गर्ने क्रममा तपशिल बमोजिमका विवरणहरु प्राप्त हुन आएका छन् ।

- १) आ.व. ०७७/०७८ मा प्रक्षेपण गरिएको आम्दानी रु. ६ करोड २१ लाख ६२ हजार, ६५० र वास्तविक आम्दानी रु. ३ करोड ५५ लाख ७६ हजार ४८४.९३ भएको पाइयो ।
- २) तिर्नुपर्ने हिसावहरूमा लेखापरीक्षण शुल्क, पुस्तकालय धरौटी, निर्माण खर्च, करकार्यालय रकम, ऋण सापट, तलब भत्ता, विभिन्न कोष, धरौटी र विद्यार्थी छात्रवृत्ति समेत गरी रु. १ करोड, ५८ लाख, ४ हजार ३७९.२८ रहेको पाइयो ।
- ३) नियमित विद्यार्थी आय १ करोड, ५९ लाख, ८५ हजार ७०० प्राप्त हुन आएको देखिन्छ ।
- ४) गुप्तेश्वर महादेव गुफा व्यवस्थापन समितिबाट रु. १० लाख अनुदान प्राप्त भएको देखिन्छ ।
- ५) विश्वविद्यालय अनुदान आयोगबाट नियमित तथा कार्यसम्पादन बापत प्राप्त एकमुष्ट रु. १ करोड, ६२ लाख, ५६ हजार, ४३६. ५५ पैसा प्राप्त भएको छ ।
- ६) तलब भत्तातर्फ रु. १ करोड ८ लाख, ८९ हजार ८६८.३६ तथा शैक्षिक गुणस्तर अभिवृद्धि शिर्षकमा रु. १० लाख, २४ हजार ९७९.८४ खर्च भएको देखिन्छ । मानव संसाधन विकास तथा व्यवस्थापन तर्फ रु. ४ लाख, १५ हजार १२ रुपैयाँ मात्र खर्च भएको देखिन्छ । साथै अन्य प्रशासनिक खर्चहरूमा २५ लाख, ७३ हजार, ६१३.२१ पैसा खर्च भएको पाइयो ।
- ७) पूँजीगत खर्चतर्फ रु. २ करोड, १ लाख ५० हजार १४०.११ खर्च भएको पाइयो ।
- ८) लेखाको सिद्धान्तलाई अनुसरण गर्दै सफ्ट्वयर मार्फत दोहोरो लेखा प्रणालीलाई अंगिकार गरेको पाइयो ।
- ९) क्याम्पसको आम्दानी र खर्चका रसिद, विल भर्पाइ, श्रेस्ता, आर्थिक विवरणहरूलाई सुव्यवस्थित रूपमा हिसाव किताव गरी राखेको पाइयो । साथै आन्तरिक लेखा परीक्षणको क्रममा देखिएका केहि सामान्य कैफियतहरूलाई सुधार गर्न लेखा समितिको बैठक वसी क्याम्पस प्रमुख र लेखापाललाई जानकारी गराइएको ।
- १०) वस्तु तथा सेवा खरिद गर्न प्रचलित खरिद ऐन बमोजिम सेवाप्रदायक, व्यवसायी, संस्था वा कम्पनीहरूको आ.व. २०७८/७९ को लागि सूचीकृत गर्ने कार्य प्रारम्भ भएको पाइयो ।
- ११) जिन्सी सामानहरूको व्यवस्थापन गर्न छुट्टै स्टोर कक्षको व्यवस्था नभएको पाइयो साथै क्याम्पसमा भएका जिन्सीहरूको भौतिक परिक्षण नभएको पाइयो ।
- १२) बजेट विनियोजित शिर्षक वा उपशिर्षकमा भएको रकमले नपुग भएका शिर्षकमा क्याम्पस सञ्चालक समितिबाट निर्णय गरी रकमान्तर गरी हिसाव मिलान गरेको पाइयो ।

आदरणीय सभाध्यक्ष एवं सभासदज्यूहरू

यस क्याम्पसको आन्तरीक लेखापरीक्षण गर्ने सिलसिलामा देहायका सुझावहरूलाई कार्यान्वयनमा लैजानु पर्ने देखिन्छ ।

- १) प्रचलित खरिद ऐन बमोजिम वस्तु तथा सेवा खरिदका लागि सेवा प्रदायक व्यवसायी, संस्था, कम्पनीहरूलाई सूचीकृतको प्रारम्भ भएतापनि समयै मै निर्णय गरी कार्यान्वयन गर्नुपर्ने देखिन्छ ।
- २) जिन्सी खाता अद्यावधिक भएतापनी सो को वार्षिक रूपमा भौतिक परीक्षण गर्नुपर्ने तथा जिन्सी कोडिङलाई स्थायी (नमेटिने) तवरले अभिलेख गर्न सुझाव प्रदान गर्दछौं । साथै क्याम्पसमा पूँजीगत सामग्रीहरू, खप्ने जिन्सी

सामग्रीहरुको तीव्रगत आवश्यकता देखिएको हुनाले त्यस्ता वस्तुहरुको भौतिक परीक्षण र कोडिङलाई व्यवस्थित बनाउन छुट्टै जिन्सी शाखा र कर्मचारीको व्यवस्थापन गर्न सुझाव पेश गर्दछौं ।

३) खर्चलाई पारदर्शी एवं मितव्ययी बनाउने प्रयासलाई निरन्तरता दिनका लागि लेखा एवं प्रशासन शाखालाई थप क्रियाशिल बनाउन सयम समयमा क्षमता अभिवृद्धि सम्बन्धी तालिमको व्यवस्था मिलाउनु पर्ने देखिन्छ । साथै लेखा, प्रशासन र पुस्तकालय, जिन्स शाखा लगायतलाई समावेस गरी सफ्टवेयरलाई विस्तारीत गर्न सुझाव पेश गर्दछौं ।

४) क्याम्पसको शैक्षिक गुणस्तर अभिवृद्धिका लागि अनिवार्य रूपमा खर्च गर्नुपर्ने कतिपय शिर्षकहरु (विद्यार्थीहरुको पहुँच विस्तार र अतिरिक्त क्रियाकलाप तथा मानव संसाधन विकास अन्तरगत तालिम तथा क्षमता अभिवृद्धि र अनुसन्धान तथा व्यवस्थापन) मा विनियोजित बजेट खर्च हुन नसकेको देखिन्छ । त्यस्ता कार्यहरुलाई समयमै कार्यसम्पादन गरी कार्यान्वयन गर्नुपर्ने देखिन्छ ।

५) क्याम्पसको तर्फबाट शिक्षक तथा कर्मचारीहरुलाई प्रदान गरिने तलब, भत्ता, विभिन्न कोषहरुको भुक्तानी एवं अन्य भुक्तानी गर्नुपर्ने विषयमा छिटोछरीतो गर्ने नीति अबलम्बन गर्नका लागि सुझाव व्यक्त गर्दछौं ।

अन्त्यमा, क्याम्पस सञ्चालक समितिले दिएको जिम्मेवारी पूरा गर्न हामीलाई सहयोग पुऱ्याउनुहुने संचालक समिति, सल्लाहकारज्युहरु, प्राध्यापक, कर्मचारी प्रशासन, विद्यार्थी एवम् शुभचिन्तक सबैमा हार्दिक आभार प्रकट गर्दै जिज्ञा लिन अनुमति माग्दछौं ।

श्री महदत्त भट्टराई
सदस्य

श्री युवराज लामिछाने “युवक”
सदस्य

श्री ईश्वरीप्रसाद लम्साल
संयोजक

Detail Action Plan

Detail Action Plan(Revised)

Areas	Activities (Action Plan)	Budget(000)	Source	Time and Responsible Unit
1. Enhancing academic Quality	1.1 Development of New Curriculum (Autonomous Program)	5000	-Regular Revenue -UGC Nepal -GCMF	-End of 2023 -CMC -IQAC

	3.7 Infrastructural Resources (ICT, Classroom, Space mobilization and equipment mobilization)	4000 each year	-Regular Revenue -UGC Nepal -Gandaki Province -Other sources	-Ongoing (2021-2025) -CMC -GCMC -IQAC -Campus Chief
	3.9 Student Placement	200 each year	-Regular Revenue -UGC Nepal	-CMC -Ongoing (2021-2025) -Campus Chief -IQAC -Student Placement Cell
	3.10 Grant for Further Studies	200 each year	-Regular Revenue	-Ongoing (2022-2025) -CMC -Campus Chief
	3.11 Number of full-time teaching staff holding M.Phil/PhD degrees.	250 each year	Regular Revenue -UGC Nepal	Ongoing (2022-2025) -CMC -Campus Chief
	3.12 Enrolment expansion in market-driven/ technical programs	300 each year	Regular Revenue -UGC Nepal	Ongoing (2022-2025) -CMC -Campus Chief
	3.13 Gender Ratio in Market driven/ Technical programs	200 each year	Regular Revenue -UGC Nepal	Ongoing (2022-2025) -CMC -Campus Chief
	3.14(Employability) Graduate Tracer study and Employability Tracing of graduates Number of employed graduates	300 each year	Regular Revenue -UGC Nepal	Ongoing (2022-2025) -CMC -Campus Chief - Placement cell.
4. Work for Better Community Outreach	4.1 Increasing its involvement and engagement with local /national councils and bodies and other key partners over a range of issues, including strategic, economic, social and local planning.	200 each year	-Regular Revenue	-Ongoing (2021-2025) -CMC -Campus Chief -Extension and Outreach Cell
	4.2 Design the extension program and projects encompassing socio-cultural, entrepreneurial, business and economic issues to be undertaken by the guidance of faculty members.	300 each year	-Regular Revenue	- Ongoing (2021-2025) -CMC -IQAC -Campus Chief -Extension and Outreach Cell
	4.3 Develop Community outreach and awareness programs at regular intervals	200 each year	-Regular Revenue	-Ongoing (2021-2025) -CMC -IQAC -Campus Chief -Extension and Outreach Cell

	2.3 Collaboration for faculty and institutional Research	N/A	-Faculty Initiation	-RMC -Faculty Members
	2.4 Research Workshop, Training, Case Writing, Simulation workshop	200 each year	-Regular Revenue -UGC Nepal -Sponsorship	-RMC -Faculty Members
	2.5 Publications (Interdisciplinary research journals with an online presence)	200 each year	-Regular Revenue	-IQAC -RMC
	2.6 Research Collaboration with industry/academies/research institutions.	100 each year	-Regular Revenue	-RMC
	2.7 National Conference	500	-Regular Revenue -UGC Nepal -GCMF	-By the end of 2022 -IQAC -CMC -RMC -Faculty Members
	2.8 International Conference	1000	-Regular Revenue -UGC Nepal -GCMF -Sponsorship	-During 2023 -CMC -GCMC -RMC -Faculties -Alumni Cell
3. Capacity Development of Faculties, Students and Staff	3.1 Monitoring of Curriculum	200 each year	- Regular Revenue -UGC Nepal	-Ongoing (2021-2025) -IQAC -Alumni -Students Welfare -Faculties
	3.2 HR Management (Besides Regular Administrative Expenses) <ul style="list-style-type: none"> • Recruiting • Selecting • Training • Performance Appraisal • Retention 	500 each year	--Regular Revenue -UGC Nepal	-Ongoing (2021-2025) -CMC -IQAC -Campus Service Commission -Employee Selection Committee -Faculties and Staffs through self and peer appraisal
	3.3 Faculty and Staff Development Program	500 each year	--Regular Revenue -UGC Nepal	-Ongoing (2021-2025) -CMC -IQAC -Faculties
	3.4 EMIS Strengthening	150 each year	--Regular Revenue -UGC Nepal	-Ongoing (2021-2025) -CMC -IQAC -EMIS Unit
	3.5 Library improvement	400 each year	--Regular Revenue -UGC Nepal	-Ongoing (2021-2025) -CMC -IQAC -Library Cell -Library Staffs
	3.6 IQAC Strengthening	300 each year	--Regular Revenue -UGC Nepal	-Ongoing (2021-2025) -CMC -IQAC

	1.2 Non-Credit Course (Relevant to the Corresponding program)	2000	-Regular Revenue -TU -UGC Nepal	-End of 2023 -CMC -IQAC -Program Coordinator
	1.3 Training to teaching and non-teaching staff for academic excellence	200 per year	-Regular Revenue	-Ongoing (2021-2025) -IQAC -Department Head -Program Coordinator
	1.4 Maintenance of Attendance	100 per year	-Regular Revenue	-Ongoing (2021-2025) -IQAC -Campus Chief -Assistant Campus Chief -Department Head -Program Coordinator
	1.5 Pedagogical Activities	200 per year	-Regular Revenue	-Ongoing (2021-2025) -IQAC -Department Head -Program Coordinator
	1.6 Infrastructural Development (New Building)	30000	-Regular Revenue -UGC Nepal -GMCF	-End of 2023 -CMC -GMCMC -Campus Chief
1(a) Efficiency	1.7 Examination System to increase the pass percentage	400 each year	-Regular Revenue UGC Nepal	-Ongoing (2021-2025) -IQAC -Department Head -Program Coordinator -Internal Examination Cell
	1.8 Satisfaction Survey	100 each year	-Regular Revenue	-Ongoing (2021-2025) -IQAC -Alumni Cell -Placement Cell
	1.9 Other Infrastructures (Lab Support) Non technical Basic Lab Technical Basic lab & Specialized Lab	2000 each year	-Regular Revenue -UGC Nepal -Gandaki Province Office -Local Bodies (Ward budget) -GMCF	-Ongoing (2021-2025) -CMC -GMCMC -Campus Chief
2. Instilling Research Culture and Orientation among the Faculties, Students and its Constituents	2.1 Strengthen RMC	1000 each year	-Regular Revenue -UGC Nepal	-Ongoing (2021-2023) -CMC -RMC -IQAC
	2.2. Grants for Research	500 each year	-Regular Revenue	-RMC -IQAC -Campus Chief

	4.4 Channelizing and incorporating the contribution of our former students	200 each year	-Regular Revenue	- Ongoing (2021-2025) -CMC -IQAC -Campus Chief -Extension and Outreach Cell
	4.5 Collaboration with other stakeholders	300 each year	-Regular Revenue	-Ongoing (2021-2025) -CMC -IQAC -Campus Chief -Extension and Outreach
	4.6 Establishment of environmentally friendly, and disaster risk-reducing infrastructure/equipment/materials including waste management.	300 each year	Regular Revenue -UGC Nepal	Ongoing (2022-2025) -CMC -Campus Chief -Extension and Outreach

Note: a. CMC-Campus Management Committee, GCMF(Gupteshwor Cave Management Fund), GCMC(Gupteshwor Cave Management Committee), UGC(University Grants Commission, Nepal)

b. The budget if found insufficient will be fulfilled by the parent organization (GCMF)

c. The budget is tentative and is subject to change

गुप्तेश्वर महादेव बहुमुखी क्याम्पस प्रारम्भिक कार्यसमिति

क्र. सं.	पद	नाम/थर
१.	अध्यक्ष	श्री खगराज शर्मा आचार्य
२.	सदस्य	स्व. तिलकप्रसाद आचार्य
३.	सदस्य	श्री भेषराज उपाध्याय
४.	सदस्य	श्री लक्ष्मण थापा
५.	सदस्य सचिव	श्री टड्कराज अधिकारी

संस्थापक क्याम्पस सञ्चालक समिति
गठन मिति : २०६४ माघ ५ गते

१. अध्यक्ष	:	श्रीखगराज शर्मा आचार्य
२. सदस्य	:	स्व. तिलकप्रसाद आचार्य
३. सदस्य	:	ई. श्यामजी वास्तोला
४. सदस्य	:	श्रीलक्ष्मण थापा
५. सदस्य	:	श्रीटंकराज अधिकारी
६. सदस्य	:	श्रीरविलाल शर्मा
७. सदस्य	:	श्रीऋतुनाथ लम्साल
८. सदस्य	:	श्रीज्ञाज शर्मा वाग्ले
९. सदस्य	:	श्रीतुलसीराम बराल
१०. सदस्य	:	श्रीचीजकाजी गुरुड
११. सदस्य	:	श्रीऋषभ तिमिला
१२. सदस्य	:	सूश्री लक्ष्मी पौडेल
१३. सदस्य	:	श्रीलक्ष्मण वास्तोला
१४. सदस्य	:	श्रीरामचन्द्र गुरुड
१५. सदस्य	:	श्रीऋषिराम बराल
१६. सदस्य सचिव	:	श्रीतारादत्त भट्ट

क्याम्पस सञ्चालक समिति

गठन मिति : २०६७ कार्तिक १२ गते (प्रथम अधिवेशन)

१. अध्यक्ष : स्व. तिलकप्रसाद आचार्य
२. सदस्य सचिव : डा. तारादत्त भट्ट (२०६७ मंसिर १५ गते सम्म)
३. सदस्य सचिव : श्रीविजय अर्याल (२०६७ मंसिर १६ गतेदेखि २०६९ असोज ४ गतेसम्म)
४. सदस्य सचिव : श्रीशिवबहादुर बराल (२०९ पौष १३ गतेदेखि)
५. सदस्य : श्रीखगराज शर्मा आचार्य (२०६७ मंसिर १९ गतेसम्म)
६. सदस्य : श्रीतुलसीराम बराल
७. सदस्य : ई. श्यामजी वास्तोला
८. सदस्य : श्रीऋषभ तिमिला
९. सदस्य : सूश्रीलक्ष्मी पौडेल
१०. सदस्य : श्रीरविलाल शर्मा
११. सदस्य : श्रीलक्ष्मण वास्तोला
१२. सदस्य : श्रीऋतुनाथ लम्साल
१३. सदस्य : श्रीदेवीबहादुर थापा
१४. सदस्य : श्रीयोगनाथ ढकाल
१५. सदस्य : श्रीभूपिन्द्र राज रेग्मी
१६. सदस्य : श्रीलेखनाथ बराल (२०६७ चैत्र २ गतेसम्म)
१७. सदस्य : श्रीयुवराज लामिछाने "युवक"
१८. सदस्य : श्रीराम सुवेदी
१७. सदस्य : श्रीविष्णुप्रसाद पौडेल (२०६७ पौष ३० गतेदेखि)
१९. त्रि.वि. प्रतिनिधि : श्रीरामनाथ अधिकारी (२०६७ माघ ११ गतेदेखि)
२०. सदस्य : श्रीशालिग्राम पराजुली (२०६८ असार ३ गतेदेखि)

क्याम्पस सञ्चालक समिति

गठन मिति : २०७० पौष २ गते (दोस्रो अधिवेशन)

१. अध्यक्ष : स्व.तिलकप्रसाद आचार्य
२. सदस्य : श्रीखगराज शर्मा आचार्य (२०७१ पौष ४ गतेसम्म)
३. सदस्य : प्रा.डा. भूपति ढकाल "कमल"
४. सदस्य : श्रीतुलसीराम बराल
५. सदस्य : श्रीतीर्थराज अधिकारी
६. सदस्य : सुश्रीलक्ष्मी पौडेल
७. सदस्य : श्रीविष्णुप्रसाद पौडेल
८. सदस्य : श्रीरविलाल शर्मा
९. सदस्य : श्रीलक्ष्मण वास्तोला (२०७१ पौष ४ गतेसम्म)
१०. सदस्य : श्रीऋतुनाथ लम्साल (२०७१ पौष ४ गतेसम्म)
११. सदस्य : श्रीदेवीबहादुर थापा
१२. सदस्य : श्रीयुवराज लामिछाने "युवक"
१३. सदस्य : श्रीज्ञाज शर्मा वाग्ले
१४. सदस्य : श्रीयदुप्रसाद कडेल
१५. सदस्य सचिव : श्रीशिव बहादुर बराल (२०७१ वैशाख २८ गतेसम्म)
१६. सदस्य सचिव : श्रीघनश्याम तिवारी (२०७१ साउन १ गतेदेखि २०७३ मंसिर २८ गतेसम्म)
१७. सदस्य : श्रीटिकाराम पौडेल (२०७१ असार २८ गतेदेखि)
१८. सदस्य : श्रीविजयराज आचार्य (२०७१ माघ १ गतेदेखि)
१९. सदस्य : श्रीहरिप्रसाद लम्साल (२०७१ माघ १ गतेदेखि)
२०. सदस्य : श्रीराजेन्द्रप्रसाद आचार्य (२०७१ माघ १ गतेदेखि)

क्याम्पस सञ्चालक समिति

गठन मिति : २०७६ पौष १५ गते (चौथो अधिवेशन)

१. अध्यक्ष : प्रा.डा. भूपति ढकाल "कमल"
२. उपाध्यक्ष : प्रा.डा. टंकराज अधिकारी
३. कोषाध्यक्ष : श्रीयदुप्रसाद कडेल

४. सदस्य : श्रीविष्णुप्रसाद पौडेल
 ५. सदस्य : सुश्रीलक्ष्मी पौडेल
 ६. सदस्य : श्रीतुलसीराम बराल (२०७५ माघ २९ सम्म)
 ७. सदस्य : श्रीतीर्थराज अधिकारी
 ८. सदस्य : श्रीज्ञाज शर्मा वाग्ले
 ९. सदस्य : श्रीरविलाल शर्मा (२०७५ माघ २९ सम्म)
 १०. सदस्य : श्रीदेवीबहादुर थापा (२०७५ माघ २९ सम्म)
 ११. सदस्य : श्रीयुवराज लामिछाने “युवक”
 १२. सदस्य : श्रीविजयराज आचार्य
 १३. सदस्य : श्रीहरिप्रसाद लम्साल
 १४. सदस्य : श्रीराजेन्द्रप्रसाद आचार्य (२०७५ माघ २९ सम्म)
 १५. सदस्य : श्रीटिकाराम पौडेल (२०७३ चैत्र ५ गतेसम्म)
 १६. सदस्य सचिव : श्रीधर्मराज बराल (२०७५ साउन १ गतेदेखि)
 १७. त्रि.वि. प्रतिनिधि : श्रीदेवीलाल शर्मा (२०७३ चैत्र ५ गतेदेखि)
 १८. सदस्य : श्रीभूपिन्द्रराज रेग्मी (२०७५ असोज ३ गतेदेखि)
 १९. सदस्य : श्रीगोपाल बराल (२०७५ चैत्र १४ गतेदेखि)
 २०. सदस्य : श्रीईश्वरीप्रसाद लम्साल (२०७५ चैत्र १४ गतेदेखि)
 २१. सदस्य : श्रीमहदत्त भट्टराई (२०७५ चैत्र १४ गतेदेखि)
 २२. सदस्य : श्रीकृष्णप्रसाद लम्साल (२०७५ चैत्र १४ गतेदेखि)

विधान तथा नियमावली मस्यौदा समितिका सदस्यहरू

- संयोजक :- स्व. तिलकप्रसाद आचार्य
 सदस्य :- श्री भेषराज बराल
 सदस्य :- श्री योगनाथ ढकाल
 सदस्य :- श्री ऋतुनाथ लम्साल
 सदस्य :- श्री ज्ञाज शर्मा वाग्ले
 सदस्य :- श्री टंकराज अधिकारी

सदस्य :-	श्री चीजकाजी गुरूड
सदस्य :-	श्री ऋषभ तिमिला
सदस्य :-	श्री रविलाल शर्मा सुबेदी
सदस्य :-	श्री माधव वियोगी

क्याम्पसमा निहित विविध उपसमितिहरु

समिति/उप-समितिको नामावलीहरु

कार्यसम्पादन समिति				शिक्षक तथा कर्मचारी छनौट समिति			
क्र.सं.	नाम	पद	सम्पर्क नं.	क्र.सं.	नाम	पद	सम्पर्क नं.
१	प्रा.डा. टंकराज अधिकारी	संयोजक	9856031107	१	प्रा.डा. टंकराज अधिकारी	संयोजक	9856031107
२	श्री श्रीराम सुवेदी	सदस्य	9846053176	२	श्री ज्ञाज शर्मा वाग्ले	सदस्य	9846034252
३	श्री ज्ञाज शर्मा	सदस्य	9846034252	३	श्री ऋषभ तिमिला	सदस्य	9856029486
४	श्री विष्णुप्रसाद पौडेल	सदस्य	9856029896	४	श्री धर्मराज बराल	स.सचिव	9856031970
५	श्री युवराज लामिछाने “युवक”	सदस्य	9856022544	५	विषय विज्ञ	सदस्य	
	श्री भूपिन्द्र राज रेग्मी	सदस्य	9856020785				
	श्री धर्मराज बराल	स. सचिव	9856031970				
योजना तथा अनुगमन समिति				राष्ट्रिय/अन्तराष्ट्रिय सम्पर्क एवं समन्वय समिति			
क्र.सं.	नाम	पद	सम्पर्क नं.	क्र.सं.	नाम	पद	सम्पर्क नं.
१	प्रा.डा. टंकराज अधिकारी	संयोजक	9856031107	१	प्रा.डा. टंकराज अधिकारी	संयोजक	9856031107
२	श्री श्रीराम सुवेदी	सदस्य	9846053176	२	श्री श्रीराम सुवेदी	सदस्य	9846053176
३	श्री ज्ञाज शर्मा	सदस्य	9846034252	३	श्री ज्ञाज शर्मा	सदस्य	9846034252
४	श्री ऋषभ तिमिला	सदस्य	9856029486	४	श्री विष्णुप्रसाद पौडेल	सदस्य	9856029896
५	शिक्षक अभिभावक संघ	सदस्य		५	श्री भूपिन्द्रराज रेग्मी	सदस्य	9856020785
६	श्रीलेखनाथ बराल	सदस्य	9856030340	६	श्री जितेन्द्र थापा	सदस्य	9818704374
७	श्री ऋषिराम बराल	सदस्य	9856048939	७	श्री धर्मराज बराल	स.सचिव	9856031970
८	सिर्जनसिल मञ्च	सदस्य	9860587716				
९	श्री धर्मराज बराल	स.सचिव	9856031970				

अनुसन्धान एवं प्रशिक्षण समिति				पुस्तकालय समिति			
क्र.सं.	नाम	पद	सम्पर्क नं.	क्र.सं.	नाम	पद	सम्पर्क नं.
१	प्रा.डा. टंकराज अधिकारी	संयोजक	9856031107	१	श्री विजयराज आचार्य	संयोजक	9856032571
२	प्रा.डा. विकास कु. के.सी	सदस्य		२	श्री कृष्णप्रसाद लम्साल	सदस्य	9856026613
३	श्री रेशमलाल पौडेल	सदस्य	9856033635	३	श्री भुवानी प्र. भट्टराई	सदस्य	9856061839
४	श्री मोहन भण्डारी	सदस्य	9856001605	४	श्री सीता बराल	सदस्य	9846030340
५	श्री धर्मराज बराल	स.सचिव	9856031970	५	श्री जमुना अर्याल	स.सचिव	9846142152

लेखा समिति				आर्थिक समिति			
क्र.सं.	नाम	पद	सम्पर्क नं.	क्र.सं.	नाम	पद	सम्पर्क नं.
१	श्री ईश्वरी प्र. लम्साल	संयोजक	9856033675	१	श्री ज्ञाज शर्मा	संयोजक	9846034252
२	श्री युवराज लामिछाने “युवक”	सदस्य	9856022544	२	श्री महदत्त भट्टराई	सदस्य	9856026481
३	श्री महदत्त भट्टराई	सदस्य	9856026481	३	श्री भुवानी प्र. भट्टराई	सदस्य	9856061839

सामाजिक संघसंस्था परिचालन उप-समिति				निर्माण तथा अनुगमन मूल्याङ्कन उप-समिति			
क्र.सं.	नाम	पद	सम्पर्क नं.	क्र.सं.	नाम	पद	सम्पर्क नं.
१	श्री गोपाल बराल	संयोजक	9856026450	१	श्री तीर्थराज अधिकारी	संयोजक	9856020489
२	श्री लक्ष्मण वास्तोला	सदस्य	9846034912	२	श्री खगराज श. आचार्य	सदस्य	9846027420
३	श्री हरि लम्साल	सदस्य	9856028733	३	ब.अ. तिलक प्र. आचार्य	सदस्य	9856025564
४	श्री भुवानी प्र. भट्टराई	सदस्य	9856061839	४	प्रा.डा. भूपति ढकाल कमल	सदस्य	9846836655
५	श्री राजन अधिकारी	सदस्य	9856033966	५	श्री विष्णु प्रसाद पौडेल	सदस्य	9856029896

प्रचार प्रसार उप-समिति				निर्माण उप-समिति			
क्र.सं.	नाम	पद	सम्पर्क नं.	क्र.सं.	नाम	पद	सम्पर्क नं.
१	श्री युवराज लामिछाने "युवक"	संयोजक	9856022544	१	श्री भूपिन्द्र रा. रेग्मी	संयोजक	9856020785
२	श्री ईश्वरी प्र. लम्साल	सदस्य	9856033675	२	श्री युवराज लामिछाने "युवक"	सदस्य	9856022544
३	श्री राजेन्द्र प्र. आचार्य	सदस्य	9846201410	३	श्री हरि लम्साल	सदस्य	9856028733
४	श्री खेमराज बराल पुष्प	सदस्य	9856032919	४	श्री गोपाल बराल	सदस्य	9856026450
५	श्री माधव रेग्मी	सदस्य		५	श्री कृष्ण प्र. लम्साल	सदस्य	9856026613
६	श्री धर्मराज बराल	स.सचिव	9856031970	६	श्री उत्तम सिग्देल	सदस्य	9856039750
				७	श्री राजकुमार सुवेदी	स.सचिव	9856069100

खरिद उप-समिति				विनियमावली तयार पार्ने उप-समिति			
क्र.सं.	नाम	पद	सम्पर्क नं.	क्र.सं.	नाम	पद	सम्पर्क नं.
१	श्री हरि लम्साल	संयोजक	9856028733	१	श्री ज्ञाज शर्मा	संयोजक	9846034252
२	श्री लक्ष्मण वास्तोला	सदस्य	9846034912	२	श्री हरि लम्साल	सदस्य	9856028733
३	श्री युवराज लामिछाने "युवक"	सदस्य	9856022544	३	श्री ईश्वरी प्र. लम्साल	सदस्य	9856033675
४	श्री गोपाल बराल	सदस्य	9856026450				
५	श्री ईश्वरी प्र. लम्साल	सदस्य	9856033675				
६	श्री राजकुमार सुवेदी	स.सचिव	9856069100				

क्यू.ए.ए. कार्यसम्पादन समिति			
क्र.सं.	नाम	पद	सम्पर्क नं.
१	प्रा.डा. टंकराज अधिकारी	संयोजक	9856031107
२	श्री श्रीराम सुवेदी	सदस्य	9846053176
३	श्री ज्ञाज शर्मा	सदस्य	9846034252
४	श्री ऋषभ तिमिला	सदस्य	9856029486
५	श्री युवराज लामिछाने "युवक"	सदस्य	9856022544

क्याम्पस प्राज्ञिक समिति

क्र.सं.	पद	नाम/थर
१.	निमित्त क्याम्पस प्रमुख	श्री राजकुमार सुवेदी
२.	सहायक क्याम्पस प्रमुख	श्री मोहन भण्डारी
३.	निवर्तमान क्याम्पस प्रमुख	श्री धर्मराज बराल
४.	सभापति प्राध्यापक संघ	श्री लेखनाथ बराल

क्याम्पस प्रशासनिक संरचना

क्र. सं.	पद	नाम/थर
१.	निमित्त क्याम्पस प्रमुख	श्री राजकुमार सुबेदी
२.	सहायक क्याम्पस प्रमुख/अनुसन्धान व्यवस्थापन समिति प्रमुख	श्री मोहन भण्डारी
३.	विभागीय प्रमुख शिक्षाशास्त्र संकाय	श्री रामजीप्रसाद पौडेल
४.	बि एच एम इन्चार्ज	श्री आशिष पौडेल
५.	लेखापाल	श्री महेश्वर ढकाल
६.	वरिष्ठ सहायक	श्री ऋषिराम बराल
७.	कार्यालय सहायक	श्री सञ्जु शर्मा
८.	कार्यालय सहायक	श्री पुष्प चौलागाँइ
९.	सहायक लेखापाल	श्री शर्मिला बानिया

शिक्षा विभाग

क्र. सं.	पद	नाम/थर	विषय
१.	विभागीय प्रमुख	श्री रामजीप्रसाद पौडेल	अङ्ग्रेजी
२.	शिक्षक	श्री लालमणि पोखेल	नेपाली
३.	शिक्षक	श्री जमुना अर्याल	नेपाली
४.	शिक्षक	श्री तारानाथ भण्डारी	शिक्षा
५.	शिक्षक	श्री लेखनाथ बराल	जनसङ्ख्या
६.	शिक्षक	श्री खेमराज बराल	जनसङ्ख्या
७.	शिक्षक	श्री हरिबोल गौतम	शिक्षा
८.	शिक्षक	श्री विद्या रेग्मी	नेपाली
९.	शिक्षक	श्री पवन तिमिल्सिना	अङ्ग्रेजी
१०.	शिक्षक	श्री प्रकाशचन्द्र गिरी	अङ्ग्रेजी
११.	शिक्षक	श्री योगराज शर्मा	अङ्ग्रेजी

व्यवस्थापन विभाग

क्र. सं.	पद	नाम/थर
१.	निमित्त क्याम्पस प्रमुख	श्री राजकुमार सुबेदी
२.	सहायक क्याम्पस प्रमुख	श्री मोहन भण्डारी
३.	शिक्षक	श्री धर्मराज बराल
४.	शिक्षक	श्री मनोरञ्ज शर्मा
५.	शिक्षक	श्री सुरेन्द्र कार्की
६.	शिक्षक	श्री दुर्गानाथ पौडेल
७.	बि एच एम इन्चार्ज	श्री आशिष पौडेल
८.	शिक्षक	श्री विनोद पौडेल
९.	शिक्षक	श्री सन्तोष भण्डारी
१०.	शिक्षक	श्री रामचन्द्र दाहाल
११.	शिक्षक	श्री सुमन तिवारी
१२.	शिक्षक	श्री गुप्तबहादुर क्षेत्री
१३.	शिक्षक	श्री दिपक जैसी

१४	बि एच एम सहजकर्ता	श्री जितेन्द्र थापा
१५.	शिक्षक	श्री ताराबहादुर थापा
१६	शिक्षक	श्री कृष्ण खड्का
१७	शिक्षक	श्री श्रीधर पोखेल
१८	शिक्षक	श्री सुरज बसन्त तुलाचन
१९	शिक्षक	श्री ऋषी खनाल
२०	शिक्षक	श्री सुनिल पोखेल
२१	शिक्षक	श्री प्रकाश अर्याल

कार्यरत कर्मचारी विवरण

क्र. सं.	पद	नाम / थर
१.	लेखापाल	श्री महेश्वर ढकाल
२.	वरिष्ठ सहायक	श्री ऋषिराम बराल
३.	कार्यालय सहायक	श्री सञ्जु शर्मा
४.	कार्यालय सहायक	श्री पुष्प चौलागाई
५.	सहायक लेखापाल	श्री शर्मिला बानिया
६.	कार्यालय सहयोगी	श्री रमेश पोखेल
७.	सुरक्षागार्ड	श्री टेकनारायण पौडेल
८.	सुरक्षागार्ड	श्री रामबहादुर थापा
९.	कार्यालय सहयोगी	श्री कमला सुवेदी
१०.	कार्यालय सहयोगी	श्री सुशीला सुवेदी

Internal Quality Assurance Cell

क्र. सं.	पद	नाम/थर
१.	संयोजक	श्री धर्मराज बराल
२.	सदस्य सचिव	श्री मोहन भण्डारी
३.	सदस्य	श्री राजकुमार सुवेदी
४.	सदस्य	श्री जितेन्द्र थापा
५.	सदस्य	श्री महेश्वर ढकाल
६.	सदस्य	श्री लेखनाथ बराल (विद्यार्थी प्रतिनिधि)

Research Management Cell

अनुसन्धान व्यवस्थापन समिति

क्र. सं.	पद	नाम/थर
१.	संयोजक	श्री मोहन भण्डारी
२.	सदस्य	श्री लालमणि पोखेल
३.	सदस्य	श्री मनोरञ्ज शर्मा
४.	सदस्य	श्री राजकुमार सुवेदी
५.	विज्ञ सदस्य	प्रा.डा. विकास के.सी.

परीक्षा समिति

क्र. सं.	पद	नाम/थर
१.	संयोजक	श्री सुरेन्द्र कार्की
२.	सदस्य	श्री पुष्प चौलागाँइ
३.	सदस्य	श्री ऋषिराम बराल

Student Counseling Cell

क्र. सं.	पद	नाम/थर
१.	संयोजक	श्री मनोरञ्ज शर्मा
२.	सदस्य	श्री जमुना अर्याल
३.	सदस्य मनोविज्ञ	श्री
४.	सदस्य	श्री लेखनाथ बराल (विद्यार्थी प्रतिनिधि)

Emploment and Placement Cell

क्र. सं.	पद	नाम/थर
१.	संयोजक	श्री लेखनाथ बराल
२.	सदस्य	श्री राजकुमार सुवेदी
३.	सदस्य	श्री सन्तोष भण्डारी
४.	सदस्य	व्यावसायिक प्रतिनिधि
५.	सदस्य	औद्योगिक प्रतिनिधि

Education Management Information System Cell

क्र. सं.	पद	नाम/थर
१.	संयोजक	श्री महेश्वर ढकाल
२.	सदस्य	श्री शर्मिला बानिया
३.	सदस्य	श्री आशिष पौडेल

Public Information Cell

क्र. सं.	पद	नाम/थर
१.	संयोजक	श्री राजकुमार सुवेदी
२.	सदस्य	श्री लालमणि पोखरेल
३.	सदस्य	श्री लेखनाथ बराल

Non-Credit Course Management Committee

क्र. सं.	पद	नाम/थर
१.	संयोजक	श्री सुरेन्द्र कार्की
२.	सदस्य	श्री सुमन तिवारी
३.	सदस्य	श्री गुप्त बहादुर थापा
४.	सदस्य	श्री प्रकाशचन्द्र गिरी
५.	सदस्य	श्री पवन तिमसीना

Alumanae Association

क्र. सं.	पद	नाम/थर
१.	संयोजक	श्री राजकुमार सुवेदी
२.	सदस्य	श्री विनोद पौडेल
३.	सदस्य	श्री विद्या रेग्मी

Extension and Outreach Cell

क्र. सं.	पद	नाम/थर
१.	संयोजक	श्री दुर्गानाथ पौडेल
२.	सदस्य	श्री जमुना अर्याल
३.	सदस्य	श्री जीतेन्द्र थापा
४.	सदस्य	श्री तारानाथ भण्डारी
५.	सदस्य	श्री हरिबोल गौतम

छात्रवृत्ति छनौट एवं सिफारिस समिति

क्र. सं.	पद	नाम/थर
१.	संयोजक	श्री लालमणि पोखरेल
२.	सदस्य	श्री विनोद पौडेल
३.	सदस्य	श्री रामजीप्रसाद पौडेल
४.	पदेन सदस्य १ जना	क्याम्पस सञ्चालक समितिबाट
५.	सदस्य (विद्यार्थी प्रतिनिधि)	श्री लेखनाथ बराल

प्रकाशन समिति

क्र. सं.	पद	नाम/थर
१.	संयोजक	श्री लालमणि पोखरेल
२.	सदस्य	श्री मोहन भण्डारी

पब्लिक क्याम्पस प्राध्यापक सङ्घ नेपाल, गुप्तेश्वर महादेव बहुमुखी क्याम्पस इकाइ समिति

क्र. सं.	पद	नाम / थर
१.	सभापति	श्री लेखनाथ बराल
२.	उपसभापति	श्री
३.	सचिव	श्री रामजीप्रसाद पौडेल
४.	कोषाध्यक्ष	श्री जमुना अर्याल
५.	सदस्य	श्री मोहन भण्डारी
६.	सदस्य	श्री डिल्लीराम भुसाल
७.	सदस्य	श्री लालमणि पोखरेल
८.	सदस्य	श्री राजकुमार सुवेदी
९.	सदस्य	श्री दुर्गानाथ पौडेल
१०.	सदस्य	श्री विनोद पौडेल
११.	सदस्य	श्री तारानाथ भण्डारी

कर्मचारी सङ्घ

क्र. सं.	पद	नाम / थर
१.	अध्यक्ष	श्री ऋषिराम बराल
२.	सचिव	श्री महेश्वर ठकाल
३.	सदस्य	श्री रमेश पोखेल
४.	सदस्य	श्री कमला सुवेदी
५.	सदस्य	श्री टेकनारायण पौडेल

गुप्तेश्वर सृजनशील मञ्च

क्र. सं.	पद	नाम / थर
१.	सभापति	श्री लेखनाथ बराल
२.	उपसभापति	श्री मदन बहादुर दानी
३.	सचिव	श्री मिलन न्यौपाने
४.	सहसचिव	श्री अञ्जना लिम्बु
५.	कोषाध्यक्ष	श्री विज्ञ भट्ट
६.	संयोजक दिवा शत्र	श्री विशाल चापागाई
७.	सदस्य	श्री शुशिला अर्याल
८.	सदस्य	श्री बिक्रम श्रेष्ठ
९.	सदस्य	श्री मिन नेपाली
१०.	सदस्य	श्री आयुष्मा सापकोटा
११.	सदस्य	श्री अमृत पौडेल
१२.	सदस्य	श्री अनिष भण्डारी
१३.	सदस्य	श्री अस्मिता तिवारी
१४.	सदस्य	श्री एनिज क्षेत्री
१५.	सदस्य	श्री सन्तोषी क्षेत्री

गुप्तेश्वर भूतपूर्व विद्यार्थी मञ्च

क्र. सं.	पद	नाम / थर
१.	अध्यक्ष	श्री रमेश बास्तोला
२.	उपाध्यक्ष	श्री सन्ध्या रानाभाट
३.	सचिव	श्री प्रकाश सुवेदी
४.	कोषाध्यक्ष	श्री युवराज थापा
५.	सहसचिव	श्री ओमप्रकाश विश्वकर्मा
६.	सदस्य	श्री बविता बास्तोला
७.	सदस्य	श्री सुरज बराल
८.	सदस्य	श्री संगिता बराल
९.	सदस्य	श्री सुभद्रा बराल
१०.	सदस्य	श्री सरिता खत्री